



TISZAÚJVÁROS VÁROS ÖNKORMÁNYZATA JEGYZŐJÉTŐL

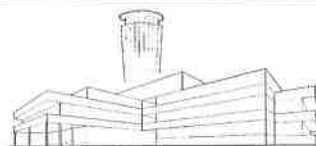
☒ 3581 Tiszaújváros, Bethlen Gábor út 7.

☎ 49 / 548-014

☎ 49 / 548-011

Honlap: [www.tiszaujvaros.hu](http://www.tiszaujvaros.hu)

E-mail: [phivatal@tujvaros.hu](mailto:phivatal@tujvaros.hu)



Szám: VIII/207-4/2023.

A beszámoló előkészítője:

Ráczné Kocsis Ilona osztályvezető

Szakolczai Mária osztályvezető-helyettes

Szalai Csabáné csoportvezető

Szlávikné Szabó Anett csoportvezető

Készült: 2023. április 24.

Előkészítő tisztségviselő:

Pap Zsolt alpolgármester

## **B E S Z Á M O L Ó**

### **az önkormányzat gyermekjóléti és gyermekvédelmi feladatainak ellátásáról**

#### **Tisztelt Képviselő-testület!**

Tiszaújváros Város Önkormányzatának a gyermekek védelméről és a gyámügyi igazgatásról szóló 1997. évi XXXI. törvény (a továbbiakban: Gyvt.) 96. §-ának (6) bekezdése értelmében minden év május 31. napjáig a gyermekjóléti és gyermekvédelmi feladatai ellátásáról átfogó értékelést kell készítenie. A Képviselő-testület által megtárgyalt értékelést meg kell küldeni a gyámhatóságnak, mely az értékelés kézhezvételétől számított harminc napon belül javaslattal élhet a települési önkormányzat felé, amely hatvan napon belül érdemben megvizsgálja a gyámhatóság javaslatait és állásfoglalásáról, intézkedéséről tájékoztatja a gyámhatóságot.

Az értékelés tartalmi követelményeit és szempontrendszerét a gyámhatóságokról, valamint a gyermekvédelmi és gyámügyi eljárásról szóló 149/1997. (IX. 10.) Korm. rendelet (a továbbiakban: Korm. rendelet) 10. sz. melléklete határozza meg. A beszámoló elkészítésére a Korm. rendeletben meghatározott szempontok figyelembevételével került sor. A beszámoló kiterjed az önkormányzat által biztosított pénzbeli és természetbeni ellátásokra vonatkozó adatokra, a személyes gondoskodást nyújtó ellátások keret-

ében értékeli a gyermekjóléti szolgáltatás biztosításának módját, és a gyermekek napközbeni ellátásával kapcsolatos tapasztalatokat.

### 1. A település demográfiai mutatói

A népesség-nyilvántartás adatai szerint az elmúlt öt évben Tiszaújváros lakosságszáma permanens csökkenést mutat, mely tendencia jellemzi a 0-18 év, és a 19-62 év közötti lakosok számát is, ugyanakkor a 62 év fölötti lakosságszám folyamatosan növekszik. 2018. és 2022. között 10,4%-kal csökkent Tiszaújváros lakosságának száma. A 2022. december 31-ei állapot szerint a 0-18 év közötti lakosok száma 19,4%-kal, a 19-62 év közötti lakosok száma 14%-kal csökkent városunkban, míg a 62 év fölöttiek létszáma 7%-kal nőtt a 2018. december 31-ei állapothoz képest. Megállapítható, hogy míg a 2018. december 31-ei adat szerint az összlakosság létszáma megközelítőleg 17%-a 0-18 év között volt, a 62 év felettiek aránya közel 21%, addig a 2022. december 31-ei állapot szerint a 0-18 év közötti lakosok aránya már csak 15,5%, míg a 62 év fölöttieké már a 25%-ot is meghaladja. Megállapítható, hogy Tiszaújvárost az országos adatokhoz hasonlóan az előregedés folyamata jellemzi, azonban a hazai öregedési folyamat-tól lassabb ütemben idősödik a város lakossága, így az öregedési ráta elmarad az országos idősödési rátától.

	2018. december 31-én (fő)	2019. december 31-én (fő)	2020. december 31-én (fő)	2021. december 31-én (fő)	2022. december 31-én (fő)
Lakosságszám	16 505	16 146	15 769	15 170	14 782
0-18 év közötti lakosok száma	2 854	2 735	2 578	2 412	2 300
19-62 év közöt- ti lakosok szá- ma	10 111	9 718	9 451	9 005	8 689
62 év feletti lakosok száma	3 540	3 693	3 740	3 753	3 793

2022. évben 74 gyermek hátrányos helyzetű és 62 gyermek halmozottan hátrányos helyzetű volt. A 2021. évi adatokkal összevetve megállapítható, hogy a hátrányos helyzetű és halmozottan hátrányos helyzetű gyermekek száma nőtt, mivel 2021. évben 68 fő volt hátrányos helyzetű, míg halmozottan hátrányos helyzetű 49 gyermek.

## **2. Az önkormányzat által nyújtott pénzbeli, természetbeni ellátások biztosítása**

A pénzbeli és természetbeni ellátásokat, azok igénybevételének módját, illetve a jogosultsági feltételeket a Gyvt. és a gyermekvédelmi és gyermekjóléti ellátásokról, azok igénybevételéről és a fizetendő térítési díjakról szóló 1/2016. (I.28.) önkormányzati rendelet szabályozza.

### **2.1. Rendszeres gyermekvédelmi kedvezmény**

A rendszeres gyermekvédelmi kedvezményre való jogosultság megállapításának célja annak igazolása, hogy a gyermek szociális helyzete alapján jogosult ingyenes vagy kedvezményes intézményi gyermekétkeztetésnek és – meghatározott feltételeknek való megfelelés esetén – a szünidei gyermekétkeztetésnek, pénzbeli támogatásnak, valamint egyéb kedvezményeknek az igénybevételére. A Gyvt. alapján – 2022. augusztus 31. napjáig – azok a gyermekek részesülhettek rendszeres gyermekvédelmi kedvezményben, akiknek családjában az egy főre jutó havi jövedelem az öregségi nyugdíj mindenkori legkisebb összegének a 135%-át (38.475 Ft), egyedülálló szülő által nevelt, tartósan beteg, illetve súlyosan fogyatékos gyermek, illetve nagykorú igénylő esetén 145%-át (41.325 Ft) nem haladta meg, feltéve, hogy a vagyoni helyzet vizsgálata során az egy főre jutó vagyon értéke nem haladta meg a jogszabályban meghatározott értéket.

A rendszeres gyermekvédelmi kedvezménnyel és a hátrányos, valamint halmozottan hátrányos helyzet megállapításával kapcsolatban, a veszélyhelyzettel összefüggő átmeneti szabályokról szóló jogszabályok alapján 2020. november 4-e és a 2022. június 30. napja között lejárató jogosultság és hatály 2022. július 31. napjáig, majd 2022. augusztus 31-éig került meghosszabbításra.

2022. szeptember 1-től azok a gyermekek részesülhettek kedvezményben, akiknek családjában az egy főre jutó havi jövedelem az öregségi nyugdíj mindenkori legkisebb összegének a 165%-át (47.025 Ft-ot), egyedülálló szülő által nevelt, tartósan beteg, illetve súlyosan fogyatékos gyermek, illetve nagykorú igénylő esetén 180%-át (51.300 Ft-ot) nem haladta meg, feltéve, hogy az igénylő az ellátásra való jogosultság vagyoni feltételeinek megfelelt.

2022. évben 179 gyermek részesült rendszeres gyermekvédelmi kedvezményben, kér-

elem elutasítására nem került sor. A rendszeres gyermekvédelmi kedvezményben részesülők 2021. évi adataival (162 fő) összevetve megállapítható, hogy a rendszeres gyermekvédelmi kedvezményben részesülők száma nőtt. (A rendszeres gyermekvédelmi kedvezményben részesülők adatait az 1. melléklet tartalmazza.)

A Gyvt. alapján a gyámhatóság a rendszeres gyermekvédelmi kedvezményhez, illetve a hátrányos, halmozottan hátrányos helyzet fennállásához kapcsolódóan augusztus és november hónapokban alapösszegű (6.000 Ft), illetve emelt összegű (6.500 Ft) pénzbeli támogatást nyújtott az arra jogosultak részére. 2022. évben 84 alapösszegű és 174 emelt összegű pénzbeli támogatás kifizetésére került sor, összesen 1.635.000 Ft összegben. A támogatás teljes fedezetét a központi költségvetés biztosította.

## **2.2. Intézményi gyermekétkeztetési térítési díjkedvezmény**

A Gyvt. 21. §-a tartalmazza a gyermekétkeztetésre vonatkozó szabályokat. Természetbeni ellátásként a gyermek életkorának megfelelő gyermekétkeztetést kell biztosítani a gyermeket gondozó szülő, törvényes képviselő vagy nevelésbe vett gyermek esetén a gyermek ellátását biztosító nevelőszülő, gyermekotthon vezetője, illetve az Szt. hatálya alá tartozó ápolást, gondozást nyújtó intézmény vezetője kérelmére a bölcsődében, mini bölcsődében, az óvodában, a nyári napközis otthonban, az általános és középiskolai kollégiumban, az itt szervezett externátusi ellátásban, az általános iskolai és – ha önkormányzati rendelet kivételével jogszabály másképpen nem rendelkezik – a közép-fokú iskolai menzai ellátás keretében, a fogyatékos gyermekek, tanulók nevelését, oktatását ellátó intézményben és a fogyatékos gyermekek számára nappali ellátást nyújtó, az Szt. hatálya alá tartozó fogyatékosok nappali intézményében.

A Gyvt. értelmében a bölcsődében, mini bölcsődében nyújtott bölcsődei ellátásban vagy óvodai nevelésben részesülő gyermek számára az intézményi gyermekétkeztetést ingyenesen kell biztosítani, ha rendszeres gyermekvédelmi kedvezményben részesül, tartósan beteg vagy fogyatékos, vagy olyan családban él, amelyben tartósan beteg vagy fogyatékos, illetve három vagy több gyermeket nevelnek, valamint, ha olyan családban él, amelyben a szülő nyilatkozata alapján az egy főre jutó havi jövedelem összege nem haladja meg a kötelező legkisebb munkabér személyi jövedelemadóval és társadalombiztosítási járulékkal csökkentett összegének 130%-át vagy nevelésbe vet-

ték. A fentieken túl az intézményi gyermekétkeztetést ingyenesen kell biztosítani azon bölcsődés, illetve óvodás életkorú, rendszeres gyermekvédelmi kedvezményben részesülő gyermek számára is, akit fogyatékos gyermekek számára nappali ellátást nyújtó, az Szt. hatálya alá tartozó fogyatékosok nappali intézményében helyeztek el.

Az 1-8. évfolyamon nappali rendszerű iskolai oktatásban részt vevő tanuló számára ingyenes intézményi gyermekétkeztetést kell biztosítani, ha rendszeres gyermekvédelmi kedvezményben részesül, vagy nevelésbe vették, valamint az általános iskolás életkorú, rendszeres gyermekvédelmi kedvezményben részesülő gyermek számára, akit fogyatékos gyermekek számára nappali ellátást nyújtó, az Szt. hatálya alá tartozó fogyatékosok nappali intézményében helyeztek el.

A tanuló számára az intézményi gyermekétkeztetést az intézményi térítési díj 50%-os normatív kedvezményével kell biztosítani, ha olyan családban él, amelyben három vagy több gyermeket nevelnek, valamint az általános iskolás életkorú, tartósan beteg vagy fogyatékos gyermek részére, feltéve, hogy nem részesül ingyenes intézményi gyermekétkeztetésben.

Az 1-8. évfolyamon felül nappali rendszerű iskolai oktatásban részt vevő tanuló számára ingyenes intézményi gyermekétkeztetést kell biztosítani, ha nevelésbe vették, vagy utógondozói ellátásban részesül. Az intézményi gyermekétkeztetést az intézményi térítési díj 50%-os normatív kedvezményével kell biztosítani az 1-8. évfolyamon felül nappali rendszerű iskolai oktatásban részt vevő tanuló számára, ha rendszeres gyermekvédelmi kedvezményben részesül, vagy, ha olyan családban él, amelyben három vagy több gyermeket nevelnek, valamint az 1-8. évfolyamon felül nappali rendszerű iskolai oktatásban részt vevő életkorú, tartósan beteg vagy fogyatékos gyermek részére, feltéve, hogy nem részesül ingyenes intézményi gyermekétkeztetésben.

A Gyvt. felhatalmazása értelmében a Képviselő-testület egyéni rászorultság alapján, illetve a kedvezményes étkezést kiegészítve, szintén egyéni rászorultság alapján a gyermekvédelmi és gyermekjóléti ellátásokról, azok igénybevételéről és a fizetendő térítési díjakról szóló önkormányzati rendeletben meghatározott – a család jövedelmi viszonyainak figyelembevételével – további étkeztetési kedvezményeket állapíthat meg.

2022. évben az ingyenes és kedvezményes étkezésben (520 fő) részesülők száma a tavalyi évhez viszonyítva csökkent, az iskolások esetében az egyéni rászorultság alapján megállapított gyermekétkeztetési térítési díjkedvezményben részesülők száma (15 fő) kismértékben szintén csökkent. (2021. évben az ingyenes és kedvezményes étkezésben részesülők száma 582 fő, az iskolások esetében az egyéni rászorultság alapján megállapított gyermekétkeztetési térítési díjkedvezményben részesülők száma 19 fő volt).

Az egyéni rászorultság alapján megállapítható gyermekétkeztetési térítési díjkedvezményhez szükséges fedezetet az önkormányzat saját forrásból biztosította. (Az intézményi gyermekétkeztetési térítési díjkedvezményben részesülők adatait a 2. melléklet tartalmazza.)

Fentiekén túl a bölcsődei ellátásban vagy óvodai nevelésben részesülő gyermekek esetében megállapítható, hogy jövedelem alapján, az ingyenes gyermekétkeztetésre jogosultak száma a bölcsődei ellátásban vagy óvodai nevelésben részesülő gyermekek esetében csökkent. Ezen jogcím szerint 2022. évben a bölcsődei ellátásban részesülő gyermekek esetében 16, az óvodai nevelésben részesülő gyermekek közül 108 gyermek, míg 2021. évben a bölcsődés gyermekek közül 19, az óvodások közül 156 gyermek részesült ingyenes étkezésben.

(A szociális alapú gyermekétkeztetési térítési díjkedvezményben részesülők adatait a 3. melléklet tartalmazza.)

### **2.3. Táboroztatási támogatás**

Táboroztatási támogatás esetén 2022. április 1-jétől a támogatás igénybevételének lehetősége az önkormányzat által fenntartott intézmény, valamint állami vagy egyházi köznevelési intézmények, továbbá az önkormányzati tulajdonú gazdasági társaságok által szervezett nyári napközis táborban részt vevő gyermekekre is kiterjesztésre került, valamint a jogosultsági feltételek esetében a támogatás jövedelmi értékhatára megemelésre került. A támogatás mértéke nyári napközis tábor esetén tanulónként 12.000 Ft-ban, nyári tábor esetében a táborozási költség 70%-ában, maximum tanulónként 30.000 Ft-ban került megállapításra.

Fentiek értelmében természetbeni ellátásként táboroztatási támogatásban részesülhet az a gyermek, illetve 23. életévét be nem töltött nagykorú személy, aki Tiszaújváros közigazgatási területén működő állami, egyházi fenntartású alap- vagy középfokú köznevelési intézmény nappali tagozatán tanul, és Tiszaújváros Város Önkormányzata által fenntartott intézmény, valamint állami vagy egyházi köznevelési intézmény, továbbá önkormányzati tulajdonú gazdasági társaság által szervezett nyári táboroztatásban, vagy nyári napközis táborban vesz részt, feltéve, hogy a nagykorú, illetve a gyermek és az egyik törvényes képviselője a kérelem benyújtását megelőzően legalább egy éve folyamatos tiszaujvárosi bejelentett lakóhellyel rendelkezik, és a nagykorú, illetve a gyermek és törvényes képviselője életvitelszerűen a tiszaujvárosi lakcímükön élnek. 2022. évben 5 gyermek részesült táboroztatási támogatásban, a felhasználás összege 132.000 Ft volt, mely saját forrásból került biztosításra. 2021. évben táboroztatási támogatás megállapítására 3 gyermek esetében került sor, a felhasználás 90.000 Ft volt. (A táboroztatási támogatásban részesülők adatait a 4. melléklet tartalmazza.)

#### **2.4. Szünidei gyermekétkeztetés**

A települési önkormányzat a szünidei gyermekétkeztetés keretében a szülő, törvényes képviselő kérelmére a déli meleg főétkezést a hátrányos és halmozottan hátrányos helyzetű gyermek részére ingyenesen biztosítja, akiken kívül további gyermekek, így különösen a rendszeres gyermekvédelmi kedvezményben részesülő gyermekek részére ingyenesen biztosíthatja.

Tiszaújváros Város Önkormányzata mindig kiemelt figyelemmel fordult a gyermeket nevelő családok, a hátrányos helyzetű gyermekek felé, ezért élve a törvény adta lehetőséggel a szünidei gyermekétkeztetés keretében a szülő, törvényes képviselő kérelmére a déli meleg főétkezést azon rendszeres gyermekvédelmi kedvezményben részesülő kiskorú gyermek részére is – saját forrásból – ingyenesen biztosítja, aki Tiszaújvárosban lakóhellyel, vagy bejelentett tartózkodási hellyel rendelkezik, és életvitelszerűen bejelentett tartózkodási helyén él.

2022. évben 18 rendszeres gyermekvédelmi kedvezményben részesülő kiskorú vette igénybe a tavaszi, nyári és téli szünetre vonatkozó szünidei gyermekétkeztetést, melyből hátrányos vagy halmozottan hátrányos helyzetű gyermek 16 fő volt. 2 gyermek az

önkormányzat fenti döntése alapján részesült szünidei gyermekétkeztetésben, melynek költségigénye 23.028 Ft volt. A szünidei gyermekétkeztetésben részesülők száma nőtt az előző évi adatokhoz viszonyítva, 2021. évben 9 rendszeres gyermekvédelmi kedvezményben részesülő kiskorú vette igénybe a tavaszi, nyári, őszi és téli szünetre vonatkozó szünidei gyermekétkeztetést, melyből hátrányos vagy halmozottan hátrányos helyzetű gyermek 8 volt. 1 gyermek az önkormányzat fenti döntése alapján részesült szünidei gyermekétkeztetésben.

A szünidei gyermekétkeztetés keretében a déli meleg főétkezés helyben történő elfogyasztással a nyári és az évközi (őszi – mely központi rendelkezés értelmében nem került kiadásra –, téli, tavaszi) tanítási szünetek időtartamára eső valamennyi munkanapon biztosított volt. (A szünidei gyermekétkeztetésben részesülők adatait a 4. melléklet tartalmazza.)

## **2.5. Iskolakezdési támogatás**

Évente egyszeri alkalommal iskolakezdési támogatásban részesülhet az a gyermek, illetve 23. életévét be nem töltött nagykorú személy, aki alap- vagy középfokú köznevelési intézmény nappali tagozatán tanul, és családjában az egy főre jutó havi jövedelem nem haladja meg az öregségi nyugdíj mindenkori legkisebb összegének a 300%-át (85.500 Ft), egyedülállók, gyám által nevelt gyermek esetén a 320%-át (91.250 Ft), feltéve, hogy a nagykorú, illetve a gyermek és az egyik törvényes képviselője a kérelem benyújtását megelőzően legalább egy éve folyamatos tiszaujvárosi bejelentett lakóhellyel rendelkezik, és a nagykorú, illetve a gyermek és törvényes képviselője életvitelszerűen a tiszaujvárosi lakcímen él. A támogatás összege tanulónként 10.000 Ft.

2022. évben iskolakezdési támogatásban 134 fő részesült, a felhasználás összege 1.340.000 Ft volt, mely saját forrásból került biztosításra. A támogatottak száma az előző évben támogatásban részesülők számához viszonyítva csökkent, 2021. évben 155 fő volt. (Az iskolakezdési támogatásban részesülők adatait az 5. melléklet tartalmazza.)



### **3. Az önkormányzat által biztosított személyes gondoskodást nyújtó ellátások bemutatása:**

Tiszaújváros Város Önkormányzata a Tiszaújvárosi Humánszolgáltató Központ keretein belül, a személyes gondoskodás körébe tartozó gyermekjóléti alapellátások közül, **gyermekjóléti szolgáltatást és a gyermekek napközbeni ellátását** biztosította 2022. évben is.

Az intézmény vezetője a 6. mellékletben foglaltak szerint ismertette a Tiszaújvárosi Humánszolgáltató Központ személyes gondoskodás keretébe tartozó gyermekjóléti alapellátásait, melynek lényeges elemeit az alábbiakban foglaljuk össze.

#### **3.1. A gyermekjóléti szolgáltatás biztosításának módja, működésének tapasztalatai**

2016. január 1-jétől a családsegítés és a gyermekjóléti szolgáltatás biztosítása egyrészt a család- és gyermekjóléti szolgálat, másrészt a család- és gyermekjóléti központ keretében történik.

**3.1.1. A Család- és Gyermekjóléti Szolgálat** (a továbbiakban: Szolgálat) működtetése kötelező önkormányzati feladat, melynek keretében egyrészt családsegítés, másfelől gyermekjóléti szolgáltatás biztosítására kerül sor. **Családsegítés** keretében szociális, életvezetési, mentálhigiénés tanácsadást, családgondozást, a veszélyeztetettséget észlelő jelzőrendszer működtetését, közösségfejlesztő, egyéni, csoportos programokat és szolgáltatásokat nyújt a Szolgálat. A **gyermekjóléti szolgáltatás** a gyermek érdekeit védő speciális szolgáltatás, amely a szociális munka módszereinek és eszközeinek felhasználásával szolgálja a gyermek testi és lelki egészségének, családban történő nevelkedésének elősegítését, a gyermek veszélyeztetettségének megelőzését, a kialakult veszélyeztetettség megszüntetését, illetve a családjából kiemelt gyermek visszahelyezését.

A jogszabályi előírásoknak megfelelően a településen a Család- és Gyermekjóléti Szolgálat működteti a **Veszélyeztetettséget és krízishelyzetet észlelő jelzőrendszert**, az egyének, családok, gyermekek problémáinak időben történő felismerése és azok

mihamarabbi kezelése, valamint a szakemberek hatékony együttműködésének és munkájának összehangolása érdekében. Az elmúlt évben – a koronavírus járvány miatti korlátozó intézkedések feloldásával – az irányadó jogszabályban foglaltak szerinti 6 szakmaközi megbeszélésre már személyes találkozás formájában kerülhetett sor, melyek témakörei között – reagálva az aktuális társadalmi folyamatokra – az ukrán menekültekkel kapcsolatos feladatok is egyeztetésre kerültek.

A jelzőrendszertől az év folyamán 43 jelzés érkezett a Szolgálat felé, melyek közül döntően kiskorú (32 esetben), míg 11 esetben nagykorú volt a jelzett személy. Valamennyi jelzés figyelembevételével megállapítható, hogy a jelzést tevők tekintetében az arányok a pandémia előtti időszakhoz hasonlóan alakultak 2022. évben. Az elmúlt évben legnagyobb arányban, 46%-ban köznevelési intézményekből, 42%-ban állampolgároktól, gyermek és felnőtt érdekeit képviselő társadalmi szervezettől kapott jelzést a szolgálat. A jelzések mindössze 7%-a érkezett az egészségügyi szolgáltatóktól és 5%-a szociális szolgáltatóktól.

A **veszélyeztetett kiskorúak** száma – mely a beszámolással érintett évben mindösszesen 74 fő (2021. december 31-én 52 gyermek) – 15%-kal növekedett az előző évhez képest. A 2022. évben gondozásban lévő 74 fő veszélyeztetett kiskorú közül 7 fő hátrányos helyzetű, 2 fő halmozottan hátrányos helyzetű volt.

A **veszélyeztetettség okait** tekintve megállapítható, hogy a korábbi évekhez hasonlóan 2022-ben is a fő veszélyeztetettségi tényező a család közvetlen környezetében található. Elsődleges veszélyeztetettségi okként 19 esetben a családon belüli konfliktusok, 12 esetben nevelési problémák, 8 esetben a szülők életvitele, 6 esetben a bántalmazás, 2 esetben az elhanyagolás került feltárássra. A tanulási és magatartási zavar 13 gyermek esetében volt jelen az elmúlt év során, továbbá 11 gyermek tankötelezettség elmulasztása miatt került ellátásba. A beszámolóban foglaltak szerint az igazolatlan mulasztások száma emelkedett az előző évhez képest, ezért annak megelőzésére intézkedési tervet készített az intézmény.

2022. évben a **gyermekjóléti alapellátásban** részesülő családok száma tovább csökkent. Míg 2021. évben alapellátás keretében 38 családot, addig 2022-ben 22 családot

(42 gyermeket) gondozott a szolgálat. Az alapellátásban részesülők közül 17 család esetében került megszüntetésre a szolgáltatás, döntően (8 esetben) eredményes családgondozás okán, 6 esetben azonban azért, mert a család nem volt együttműködő az illetékes szakemberekkel.

2022-ben a Szolgálatnál **válsághelyzetben lévő anya gondozására** nem került sor.

**3.1.2. A Család- és Gyermekjóléti Központ** (a továbbiakban: Központ) járási szinten látja el feladatát, melyhez Tiszaújváros Város Önkormányzata biztosítja a személyi és tárgyi feltételeket.

A Központ feladata a hatósági intézkedésekhez kapcsolódó (védelembe vétel, ideiglenes hatályú elhelyezés, nevelésbe vétel) javaslat elkészítése, speciális szolgáltatások biztosítása (jogi és pszichológiai tanácsadás, kapcsolattartási ügyelet, készenléti szolgálat, iskolai, óvodai szociális segítő tevékenység, szociális diagnózis készítése), a járás 7 Család- és Gyermekjóléti Szolgálatának családsegítői szakmai munkájának segítése, illetékességi területén járási jelzőrendszeri feladatok ellátása.

Tiszaújvárosban – hasonlóan a járás többi településéhez – a **védelembe vett kiskorúak** száma stagnál. Az elmúlt évben a védelembe vett kiskorúak (141 fő) 24%-a volt tiszaujvárosi, ami arányaiban hasonló, mint 2021. évben (23%). Az elmúlt év során 55 fő esetében szűnt meg a védelembe vétel, közülük 22 gyermek volt tiszaujvárosi. A védelembe vétel megszüntetésének oka döntően a sikeres családgondozás volt.

Családba fogadott kiskorú 2022. évben nem volt a járásban, illetve Tiszaújvárosban, nevelésbe vétel hatálya alá 2021. évhez viszonyítva 9 fővel több, 54 gyermek tartozott, melyből továbbra is 1 nevelésbe vett kiskorú volt tiszaujvárosi. Az elmúlt évben megelőző pártfogás alatt álló 5 kiskorú közül 1 fő volt tiszaujvárosi lakos.

A fentiekben jelzett adatok alapján továbbra is megállapítható, hogy Tiszaújvárosban a lakosságszámhoz viszonyítottan a hatósági intézkedést igénylő esetek aránya a járás egészéhez viszonyítottan alacsony, ami egyfelől azt tükrözi, hogy a veszélyeztetett kiskorúak száma a járás többi településéhez viszonyítottan továbbra is kevesebb, más-

felől a veszélyeztetettség nem igényel hatósági intézkedést, ellátásuk gyermekjóléti alapellátás keretében biztosítható.

A **szociális diagnózis készítése** 2018-tól kötelező szolgáltatási elem a Család- és Gyermekjóléti Központban, azonban a szolgáltatás iránti igény továbbra is rendkívül alacsony, valamint a gyermekjóléti szolgálatok és a jelzőrendszer tagjai részéről a diagnózis felvételének kezdeményezése továbbra is csekély. 2020-ban mindösszesen 6, 2021-ben 13, 2022-ben 16 diagnózis felvételére került sor, ami rendkívül kevésnek bizonyul, különösen, ha figyelembe vesszük, hogy a szolgáltatást továbbra is főállású szakember a járás valamennyi települése számára nyújtja. Fentiek figyelembevételével a következő időszakban továbbra is szükséges, hogy nagyobb hangsúly helyeződjön mind a szakemberek, mind a kliensek tekintetében a szociális diagnózis igénybevétele iránti motiváció növelésére.

2018. szeptember 1-jétől a Központ kötelező speciális szolgáltatásként biztosítja a Tiszaújvárosi járás illetékességi területén működő köznevelési intézmények számára – együttműködési megállapodás alapján – az **óvodai és iskolai szociális segítő tevékenységet**. A feladatellátás 17 iskolában és 20 óvodában valósul meg. Az ellátott gyermeklétszám a 2022. októberi adat szerint 5063 fő volt, mely csökkenő tendenciát mutat.

Az elmúlt év során az állandó létszámhiány ellenére az óvodai és iskolai szociális segítők által ellátott tevékenységek jelentős mértékben megemelkedtek. Mindösszesen 2955 (2021-ben 1334) tevékenységet folytattak a köznevelési intézményekben. Az ellátott személyek száma (1308 fő) megközelítőleg kétszeresére nőtt 2021-hoz viszonyítottnak (672 fő). A leggyakoribb ellátási forma 2022-ben is a pedagógusokkal történt konzultáció volt, de hangsúlyosabbá váltak a csoportfoglalkozások is, melyre 2022-ben 55 alkalommal került sor. Fentiekén túl az óvodai és iskolai szociális segítők részt vettek egy napközis tábor szervezésében és lebonyolításában is, ahol a 6-10 éves korosztályból 18 gyermek vett részt. Összességében a statisztikai adatokból látható, hogy a koronavírus járvány miatt jelentős mértékben visszaeső óvodai és iskolai szociális segítő tevékenység a jelenléti oktatás mellett 2022. évben újraszerveződött.

A Központ speciális szolgáltatásai Tiszaújváros és a Tiszaújvárosi járás lakosai számára nyújtott **jogi és pszichológiai tanácsadás**. A havi 4 órában nyújtott jogi tanácsadás szolgáltatást a beszámolóval érintett évben 75 fő 91 alkalommal vett igénybe, az előző évekhez hasonlóan végrehajtással, gyermekelhelyezéssel, kapcsolattartással, közös tulajdon megszüntetésével, örökléssel, ajándékozással, végrendelettel kapcsolatos ügyintézés segítése érdekében.

A Család- és Gyermekjóléti Központ havi 30 órában a tiszaujvárosi lakosok, valamint a járás településein élő, hatósági intézkedés hatálya alatt álló ügyfelek számára biztosít **pszichológiai tanácsadást**. A szolgáltatást a beszámolóval érintett évben 199 alkalommal, 22 felnőtt és 23 gyermek vette igénybe.

A Központ további speciális szolgáltatása a **kapcsolattartási ügyelet**. Bírósági döntés, vagy gyámhatósági határozat alapján a Központ havi két alkalommal biztosítja a gyermek és a kapcsolattartásra jogosult személy számára a találkozásra, együttlétre alkalmas semleges helyszínt és felügyeletet ellátó szakembert. 2022. évben a kapcsolattartási ügyeleten 21 fő felnőtt (nagyszülő, szülő) és gyermek jelent meg, összesen 108 alkalommal.

### **3.2. A gyermekek napközbeni ellátása, az ellátás igénybevétele, és az ezzel összefüggő tapasztalatok**

Tekintettel arra, hogy Tiszaújváros állandó lakosainak a száma a 10 000 főt meghaladja, a Gyvt. 94. § (3) bekezdés a) pontja értelmében az önkormányzat köteles bölcsődét működtetni. Jogszabályi kötelezettségének eleget téve Tiszaújváros Város Önkormányzata, a gyermek 20 hetes korától három éves koráig, a 108 férőhelyes „Napsugár” Bölcsődében biztosította a gyermekek napközbeni ellátását. A beszámoló adatai szerint a beíratott gyermekek létszáma – a korábbi évek tendenciáját követve – 2022 májusában volt a legmagasabb, 72 fő, 2022 decemberében 50 fő. A bölcsődei ellátást igénybe vevők száma 2020-ban 194 fő, 2021. évben 114, 2022-ben már csak 104 fő volt, így az ellátási érdekek sérelme nélkül lehetővé vált az energiaköltségek racionalizálása érdekében 2022 novemberétől egy bölcsődei pavilon ideiglenes bezárása. Összességében a kihasználtsági mutatókat tekintve megállapítható, hogy a rendelkezésre

álló férőhelyszám továbbra is meghaladja a helyi szinten jelentkező lakossági igényeket.

**4. A felügyeleti szervek által gyámhatósági, gyermekvédelmi területen végzett szakmai ellenőrzések tapasztalatai, továbbá a gyermekjóléti és gyermekvédelmi szolgáltató tevékenységet végzők ellenőrzésének alkalmával tett megállapítások**

2022. évben két külső szakmai felügyeleti szerv ellenőrizte az intézmény feladatellátását. A „Napsugár” Bölcsőde munkáját a Módszertani Bölcsőde ellenőrizte, hiányosság feltárására nem került sor. 2022 novemberében a Magyar Államkincstár Borsod-Abaúj-Zemplén Megyei Igazgatósága dokumentum alapú felülvizsgálatot végzett a 2021. évi állami támogatás elszámolásának szabályszerűségére, illetve a felhasználás jogszerűségének vonatkozásában. Az ellenőrző szerv az Önkormányzat 2021. évi elszámolásában foglalt adatokhoz képest eltérést nem állapított meg.

**5. A települési önkormányzat és a civil szervezetek közötti együttműködés, különös tekintettel a szabadidős és drog-prevenációs programokra**

A Tiszaújvárosban működő helyi civil szervezetek széles körének tevékenysége közvetlenül, vagy közvetve kapcsolódik a gyermekekhez, fiatalokhoz, az önkormányzat többek között ezért is tartja fontosnak a civil szervezetek támogatását. A civil pályázati keretből támogatott szervezetek közel felének működése kötődik az önkormányzat gyermekjóléti feladatainak ellátásához, az egészség-prevenció, a társadalmi integráció, a sport és a kultúra területén a gyermekeket is érintő tevékenységeik révén. Ezen 34 civil szervezet a múlt évben a civil szervezetek pályázati keretéből, cél szerinti programjaik megvalósításához, valamint 2022. évi működésükhöz mindösszesen 6.330.000 Ft összegű támogatásban részesült Tiszaújváros Város Önkormányzatától.

A Tiszaújvárosi Kábítószerügyi Egyeztető Fórum a kezdetektől, 2001. óta folyamatosan és eredményesen látta és látja el a drog-prevenációs tevékenységet. A KEF tagjai, a tagintézmények képviselői (igazgatók, intézményvezetők, intézményvezető-helyettesek) már több mint 21 éve lelkiismeretesen, szakmai elhivatottsággal végzik munkájukat. A szervezet 2022. évre meghatározott irányelvek figyelembevételével igyekezett ellátni tevékenységét, azonban a 2022-ben végzett szakmai munkát a pan-

démiás helyzet elhúzódása továbbra is meghatározta. A KEF és tagintézményei a 2022-re tervezett szakmai programjait a változás, a sajátos körülmények figyelembevételével valósította meg.

A Tiszaújvárosi Kábítószerügyi Egyeztető Fórum és a Tanácsadó Bizottság tagjai – a lehetőségek függvényében – 2022 évben is törekedtek szakmai ismereteik bővítésére, mely az elmúlt évhez hasonlóan online formában történt.

A szervezet – az elhúzódó koronavírus okozta világjárvány miatt kialakult helyzetben is – törekedett a gyermekekkel és a szülőkkel való kapcsolattartásra. A Nemzetközi Kábítószer-ellenes Világnaphoz kapcsolódva – a Tiszaújvárosi Humánszolgáltató Központ által szervezett tábor keretében – aszfaltrajz pályázatot hirdetett meg, amelynek célja a kábítószer fogyasztás veszélyeire való figyelemfelhívás, az egészséges életmód fontosságának megerősítése volt. Fentiekén túl, a Tiszaújvárosi Krónikában megjelent a KEF aktuális kiadványa, mely felhívta a figyelmet a kábítószer fogyasztás veszélyeire, illetve a fogyasztás felismerhető tüneteire, és iránymutatást tartalmazott arra vonatkozóan is, hogy probléma esetén milyen szakmai segítség igénybevételére van lehetőség. A Tiszaújvárosi KEF a Tiszaújvárosi Hunyadi Mátyás Általános Iskola és Alapfokú Művészeti Iskolával, mint tagintézményével együttműködési megállapodást írt alá az Iskolai lemorzsolódás megelőzését szolgáló pályázattal kapcsolatban, illetve a KEF képviseltette magát szakmaközi megbeszéléseken, és a járási közbiztonságot érintő egyeztető fórumon. A pandémiás időszakot megelőző, eredményes szakmai munka folytatása érdekében – a járványhelyzet miatt az előző években szünetelő – kortárssegítő csoport újra szervezése is megkezdődött 2022. évben, valamint létrejött egy konzultációs fókuszcsoport a helyi drogfogyasztásra vonatkozó helyzetkép felmérése céljából. A Miskolci Drogambulancia Alapítvány elnöke a lelki egészség világnapja alkalmából „A drogfogyasztás veszélyei, lehetőségek és beavatkozások a prevenció területén” címmel tartott előadást a KEF ülésen résztvevők számára.

Az intézmények tevékenységében az előző évekhez hasonlóan 2022. évben is az egyes tagintézményekben rejlő erőforrások kiaknázásával megvalósuló prevenció tevékenységre helyeződött a hangsúly. Folytatódtak az ismeretterjesztő, figyelemfelkeltő előadások, szabadidős programok, kiegészülve preventív, felvilágosító tevékenységgel.

Az intézményekben ismeretterjesztő, egészségfejlesztő és kínálatcsökkentő programokkal valósult meg a prevenciós tevékenység.

## 6. Jövőre vonatkozó javaslatok, célok meghatározása a Gyvt. előírásai alapján

- A **pénzbeli, természetbeni ellátások biztosítása** során az önkormányzat célja, hogy a jelenleg folyamatosan változó gazdasági, társadalmi környezetet figyelembe véve úgy alakítsa az ellátások rendszerét, hogy a legadekvátabb segítséget tudja nyújtani a rászoruló családok számára. Feladat a jelenleg működő támogatási rendszer hatékonyságának a vizsgálata és szükség esetén módosítása a szociális vívmányok megőrzése, és minél magasabb színvonalon történő biztosítása érdekében.
- A **személyes gondoskodást nyújtó ellátások** biztosítása során a Tiszaújvárosi Humánszolgáltató Központnak továbbra is törekednie kell arra, hogy az ellátottak minél szélesebb körében sor kerüljön szociális diagnózis felvételére, továbbá az intézmény fordítson fokozott figyelmet az óvodai és iskolai szociális segítő tevékenységre, valamint a család- és gyermekjóléti szolgáltatások megerősítésére.

**Összességében** elmondható, hogy Tiszaújváros Város Önkormányzata a településen élő gyermekek védelme érdekében a pénzbeli és természetbeni ellátások széleskörű rendszerét biztosítja, kiegészítve a személyes gondoskodást nyújtó szociális szolgáltatásokkal. Az önkormányzat által nyújtott támogatások jelentősen enyhítik a megélhetési problémákkal küzdő családok anyagi gondjait, esélyt, biztonságot nyújtva a nehezebb körülmények között nevelkedő gyermekek tanulásához és megélhetéséhez szükséges feltételek biztosításához. A Tiszaújvárosi Humánszolgáltató Központ által nyújtott család- és gyermekjóléti szolgáltatások, valamint a gyermekek napközbeni ellátásának színvonalas biztosításához a működési feltételek adottak. A fentiekben vázolt szolgáltatások sokszínűségéből látszik, hogy a Tiszaújvárosi Humánszolgáltató Központ Család- és Gyermekjóléti Szolgálat, valamint a Család- és Gyermekjóléti Központ szolgáltatásait igyekszik a célcsoport igényeinek és szükségleteinek megfelelően strukturálni, a jogszabályi változásoknak, aktuális társadalmi folyamatoknak megfelelően folyamatosan megújítani és fejleszteni. Korrekciós tevékenységük mellett igyekeznek nagy hang-



súlyt fektetni a gyermekek veszélyeztetettségének megelőzését segítő programokra is. A település gyermekvédelmi rendszere, tevékenysége jó színvonalon biztosítja a krízishelyzetek, a veszélyeztetettség megelőzését és kezelését.

Kérem a Tisztelt Képviselő-testületet, hogy a beszámolót tárgyalja meg és fogadja el.

Tiszaújváros, 2023. április 24.



Dr. Juhos Szabolcs  
jegyző

## HATÁROZATI JAVASLAT

Tiszaújváros Város Önkormányzatának Képviselő-testülete megtárgyalta az önkormányzat gyermekjóléti és gyermekvédelmi feladatainak ellátásáról szóló beszámolót és az alábbi döntést hozta:

- 1./ A Képviselő-testület a gyermekjóléti és gyermekvédelmi feladatok ellátásáról szóló beszámolót elfogadja.

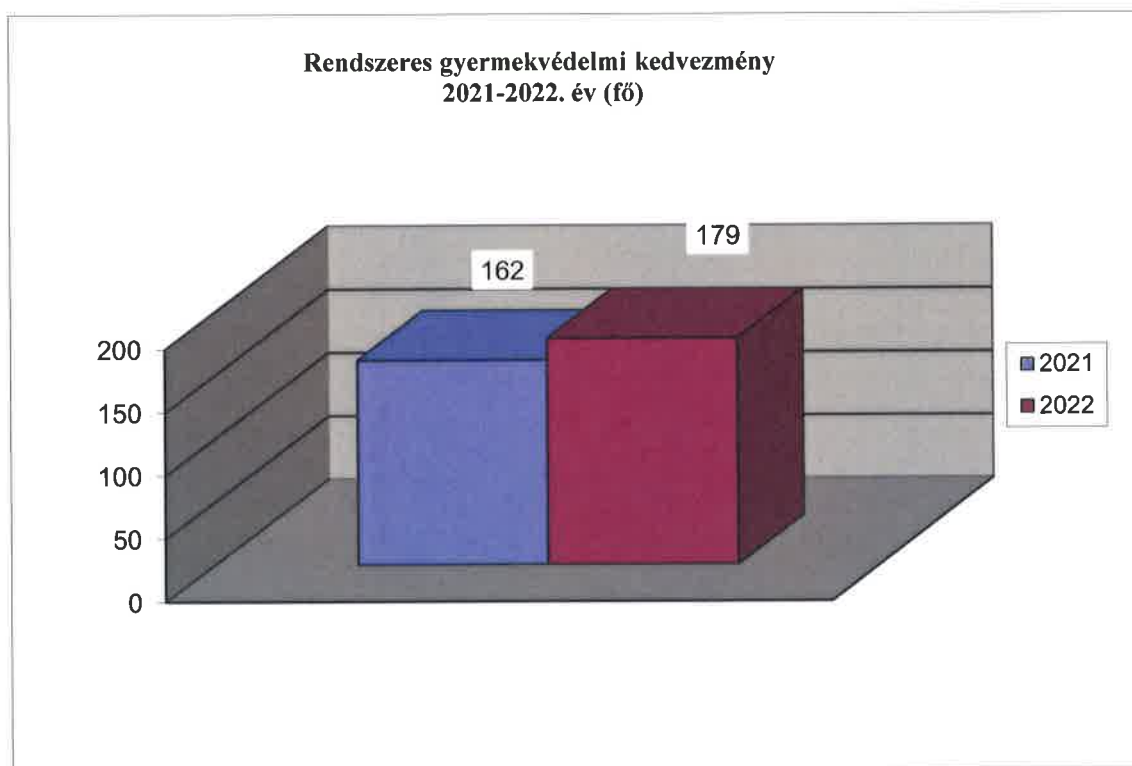
Felelős: jegyző

Határidő: 2023. május 25.

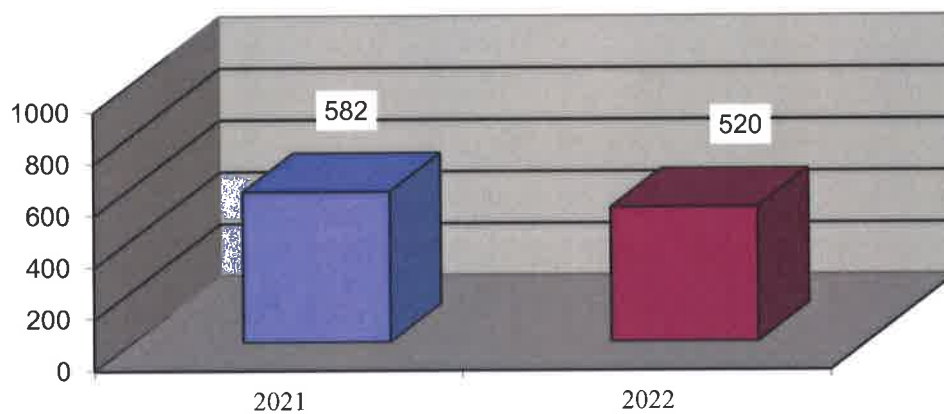
- 2./ A Képviselő-testület felkéri a Polgármesteri Hivatalt a szükséges intézkedések megtételére, a beszámoló B.-A.-Z. Vármegyei Kormányhivatal részére történő megküldésére.

Felelős: jegyző

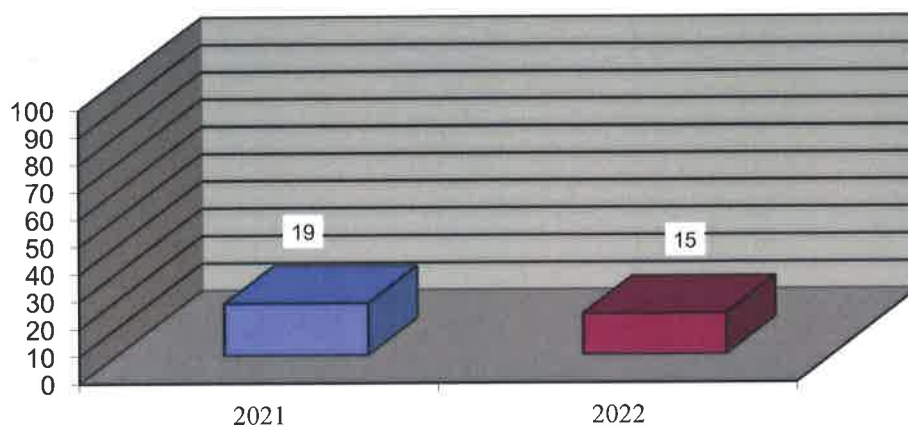
Határidő: 2023. június 8.



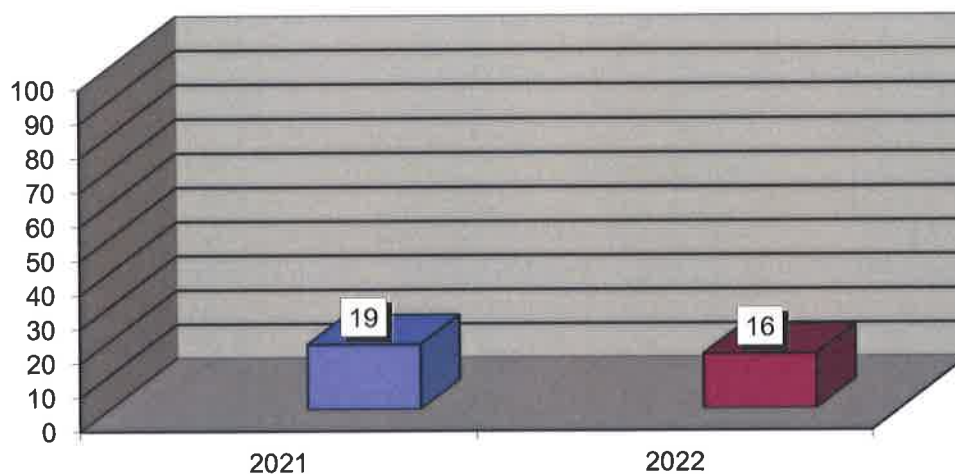
**Ingyenes és kedvezményes gyermekétkeztetési térítési díjkedvezmény  
2021-2022. év (fő)**



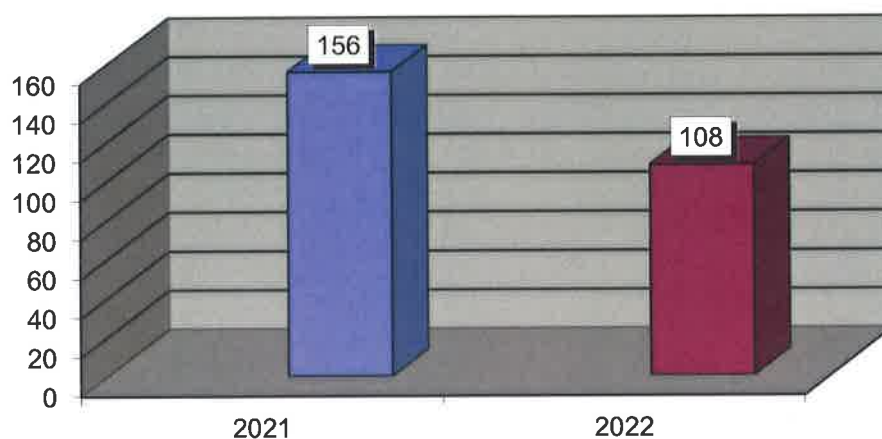
**Szociális alapú gyermekétkeztetési térítési díjkedvezmény  
Iskola  
2021-2022. év (fő)**



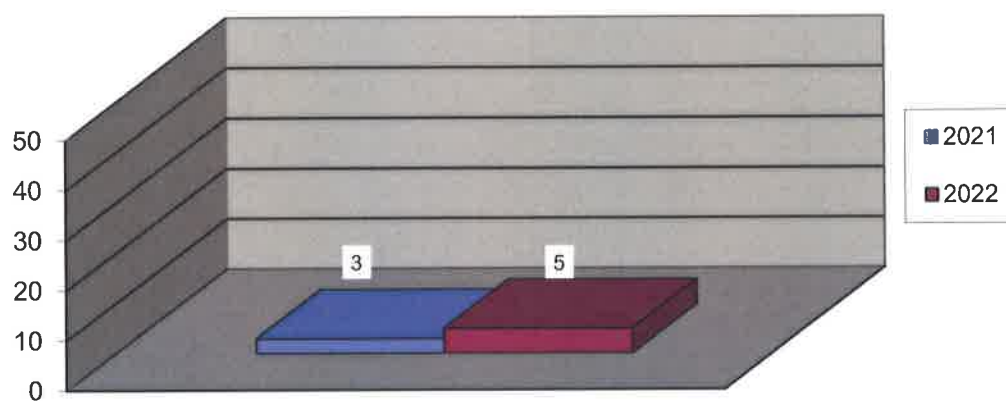
**Szociális alapú gyermekétkeztetési térítési díjkezdvezmény**  
**Bölcsőde**  
**2021-2022. év (fő)**



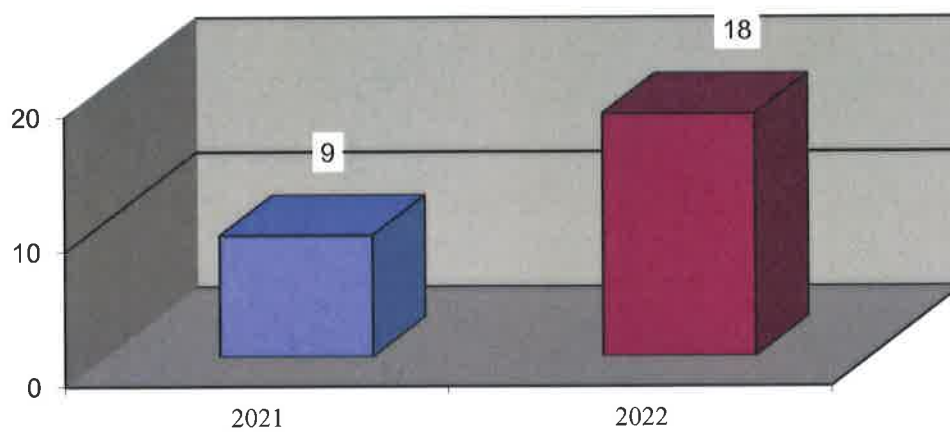
**Szociális alapú gyermekétkeztetési térítési díjkezdvezmény**  
**Óvoda**  
**2021-2022. év (fő)**

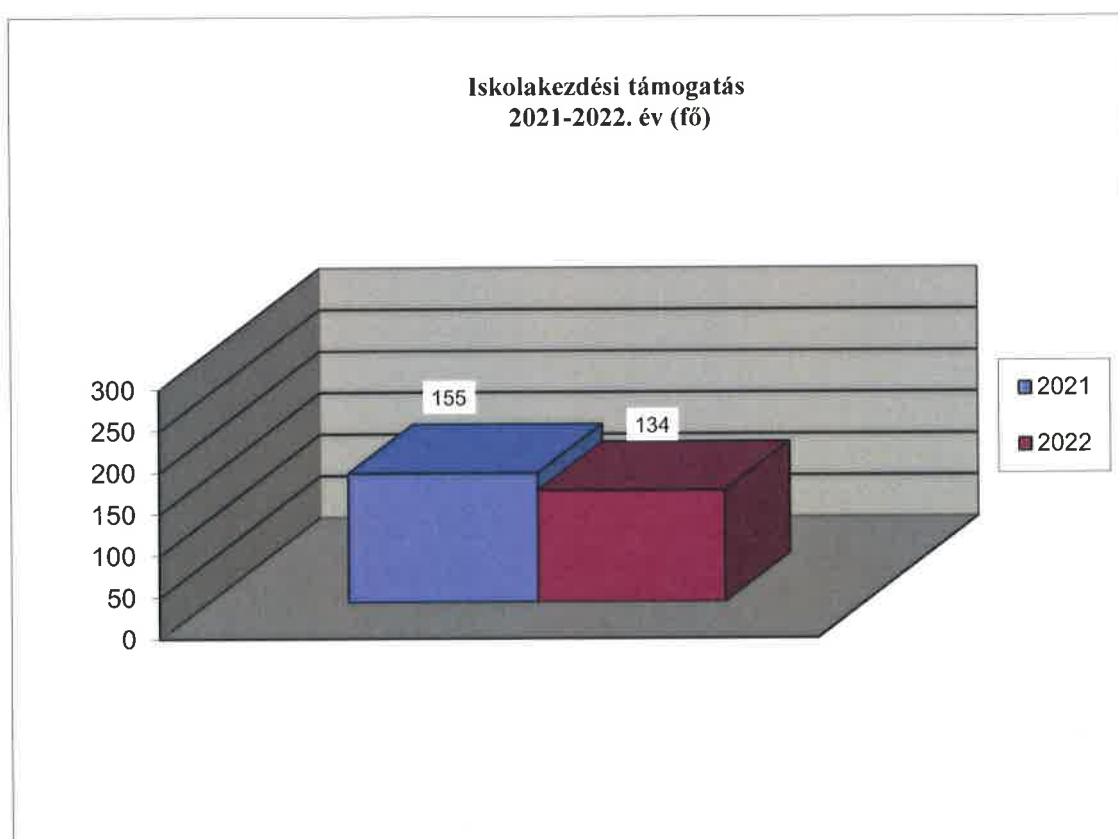


**Táboroztatási támogatás  
2021-2022. év (fő)**



**Szünidei gyermekétkeztetés  
2021-2022. év (fő)**







**Tiszaújvárosi Humánszolgáltató Központ**  
**3580 Tiszaújváros, Kazinczy út. 3.**

Tel.: 49/548-190 Fax: 49/340-141 E-mail: [human@tuivaros.hu](mailto:human@tuivaros.hu)  
Levelezési cím: 3581 Tiszaújváros, Pf.: 64.

Ikt.sz.: 908-3/2023.

**Beszámoló a Tiszaújvárosi Humánszolgáltató Központ**  
**gyermekjóléti és gyermekvédelmi feladatainak végrehajtásáról**  
**2022. évben**

**Tisztelt Képviselő-testület!**

A Tiszaújvárosi Humánszolgáltató Központ a gyermekvédelmi gondoskodás körében gyermekjóléti szolgáltatást és a gyermekek napközbeni ellátását biztosítja Tiszaújvárosban. A gyermekjóléti feladatokat az intézmény két különálló szakmai egysége, a Család- és Gyermekjóléti Szolgálat, valamint a Család- és Gyermekjóléti Központ látja el. A „Napsugár” Bölcsőde a gyermekek napközbeni ellátására szolgáló intézmény.

**Család- és Gyermekjóléti Szolgálat**

A Család- és Gyermekjóléti Szolgálat a Tiszaújvárosi Humánszolgáltató Központ keretén belül önálló szakmai egységként működik. Az intézmény a települési önkormányzat működési területén élő szociális és mentális problémák miatt veszélyeztetett, illetve krízishelyzetbe került személyek, családok számára nyújt segítő szolgáltatást. Célja az egyének és családok életvezetési képességének megőrzése, fejlesztése, a problémák kialakulásának megelőzése, kiváltó okok feltárása, krízishelyzetek kezelése, a kialakult problémák megszüntetése.



#### A Család- és Gyermekjóléti Szolgálat gyermekvédelmi feladatai:

- Figyelemmel kíséri a településen élő családok, gyermekek, személyek életkörülményeit, szociális helyzetét, gyermekjóléti és szociális ellátások, szolgáltatások iránti szükségletét, gyermekvédelmi, vagy egyéb hatósági beavatkozást igénylő helyzetét.
- A gyermek veszélyeztetettségét, illetve a család, a személy krízishelyzetét észlelő jelző rendszert működtet, amely a prevenciót, a hatékony segítségnyújtást célozza.
- A veszélyeztetettség megelőzése, megszüntetése érdekében esetmegbeszélést, esetkonferenciát szervez.
- Támogatja, segíti a válsághelyzetben lévő várandós anyát, hozzásegíti különböző alapellátásokhoz, szolgáltatásokhoz, támogatásokhoz.
- Szociális, mentálhigiénés, életvezetési, családtervezési és gyermeknevelési tanácsadást nyújt.
- Mentális gondozást végez, meghallgatja az egyén, család, a gyermek panaszát, segítséget nyújt a problémák okának feltárásában, szükség esetén jelez az illetékes hatóságok, illetve szolgáltatók felé.
- Szociális segítőmunkával segíti és növeli az egyén kompetenciáját annak érdekében, hogy a családban jelentkező működési zavarok, illetve konfliktusok megoldására képessé váljon.
- Segíti a nehéz élethelyzetben élő és anyagi nehézségekkel küzdő családok, egyének pénzügyi és természetbeni ellátásokhoz, továbbá szociális szolgáltatásokhoz való hozzájutásának megszervezését, közreműködik a helyi önkormányzat által megállapított rendszeres és nem rendszeres támogatások felhasználásában.
- Közösségépítő programokat, valamint egyéni és csoportos készségfejlesztést szervez.
- Segíti a speciális támogató, önsegítő csoportok szervezését és működtetését.
- Adományokat gyűjt és közvetít.

### **A Család- és Gyermekjóléti Szolgálat működése:**

A Család- és Gyermekjóléti szolgáltatás Tiszaújváros közigazgatási területén élő, életvitelszerűen tartózkodó lakosokra terjed ki. A város lakosságszáma 2022. január 1-jei adatok alapján 15 247 fő, a településen élő 0-18 éves gyermekpopuláció létszáma 2301 fő volt.

A Család- és Gyermekjóléti Szolgálat szociális segítő munka keretében segíti az igénybevevőket a családban jelentkező működési zavarok ellensúlyozásában, a gyermek gondozásában, ellátásának megszervezésében. Az igénybevevő szükségleteinek kielégítése, problémáinak megoldása, céljai elérése érdekében számba veszi és mozgósítja a rászoruló személy saját és környezetében fellelhető erőforrásait, továbbá azokat a szolgáltatásokat, amelyek bevonhatók a krízishelyzet megoldása érdekében. Ezen túlmenően a családsegítő koordinálja az esetkezelésben részt vevő szakemberek munkáját, esetkonferenciát és esetmegbeszélést szervez, és legalább hathavonta értékeli az esetkezelés eredményességét. Jogszabályi előírás alapján a családsegítőnek az igénybevevővel legalább havonta három alkalommal kell találkoznia. A 2022-es évben hatszáznyolcvan esetben családlátogatás formájában, nyolcszázharminckettő esetben a szolgálatnál került személyes találkozásra sor, illetve egyéb módon hétszáztizennégy alkalommal valósult meg a kapcsolattartás. A Szolgálat 2022. évben negyvenkét gyermeket gondozott alapellátásban, akik huszonkét családba tartoztak. Az alapellátás tizenhét család esetében szűnt meg az év folyamán, amelyből nyolc esetben a sikeres családgondozás volt a megszűnés oka. Hat esetben a család nem volt együttműködő az illetékes szakemberrel, ezért a családgondozás megszüntetésre került. Megszűnési okok között szerepelt még az illetékesség hiánya és a nagykorúság elérése.

A veszélyeztetett kiskorúak száma 2022-ben hetvennégy fő volt, amelyből hét gyermek hátrányos helyzetű, két fő halmozottan hátrányos helyzetű minősítéssel rendelkezett. 2022. december 31-én ötvenkét veszélyeztetett kiskorút tartott nyilván a szolgálat.

A gyermekek veszélyeztetettségének okai továbbra is a gyermek környezetére vezethető vissza. A beszámolási időszakban tizenkét gyermek esetében nevelési problémák, nyolc alkalommal a szülők életvitele, tizenkilenc gyermek esetében családi konfliktus, hat al-

kalommal bántalmazás és két esetben a gyermekek elhanyagolása volt a veszélyeztetettség oka. Az előző évhez képest hasonlóan alakult a nyilvántartott esetek száma, kis mértékben a családi konfliktusok emelkedtek.

Az egészségügyi veszélyeztetettségi kategóriába a gyermekek tizennyolc százaléka tartozott. Ebbe a körbe sorolható a magatartási, tanulási zavar, amellyel tizenhárom gyermek küzdött.

Tizennégy gyermek, a nyilvántartott veszélyeztetett kiskorúak tizenkilenc százaléka a magatartási veszélyeztetettségi körbe tartozott, amelyből három gyermek beilleszkedési zavarral küzdött, tizenegy gyermek tankötelezettség elmulasztása miatt került nyilvántartásba. Az igazolatlan mulasztások száma az előző évhez képest emelkedett, amelynek megelőzésére külön intézkedési tervet készített az intézmény.

2022-ben sem gyermekkorú, sem fiatalkorú szabálysértőt, vagy bűnelkövetőt nem tartott nyilván az intézmény. A Szolgálat válsághelyzetben lévő várandós anyát nem gondozott.

### **A veszélyeztetettséget és krízishelyzetet észlelő jelzőrendszer**

A jelzőrendszer a település gyermekvédelmi rendszerének fontos eleme, összehangolja a szakemberek munkáját, segíti a megelőző tevékenységet, szakmailag támogatja a gyermekvédelemben résztvevő szociális segítők tevékenységét. 2022-ben hat szakmai közti megbeszélésre került sor, amelyek témakörei között többek között szerepeltek az ukrán menekültekkel kapcsolatos információk, teendők, feladatok is. Tájékoztató hangzott el a fogyatékosügy tanácsadásáról, előadás a demencia megbetegedésről és aktuális teendőkről. Előadás hangzott el az adatvédelem témaköréről a gyermekvédelemben, a családban észlelhető nevelési problémákról, valamint „Zajos a lakó furán viselkedik” címmel a lakókörnyezetben felmerülő nehézségek kezeléséről.

Az intézményhez 2022-ben negyvenhárom jelzés érkezett a jelzőrendszer tagjaitól. Harminckét esetben kiskorú, tizenegy esetben nagykorú a jelzett személy. A jelzőrendszer tagjai közül jelzés legnagyobb arányban (a jelzések 46 százaléka) a köznevelési intézményből, szakképző intézményből érkezett. Városlakóktól, társadalmi és érdekképviselőktől érkezett a jelzések negyvenkét százaléka, míg az egészségügyi szolgáltatóktól

hét, a szociális intézményektől öt százaléka. A 0-17 éves korosztály tekintetében a legtöbb jelzés a köznevelési intézményekből érkezett, ezt követte az állampolgár, társadalmi szervezet, illetve a személyes gondoskodást nyújtó szociális szolgáltatók.

A Család- és Gyermekjóléti Szolgálat csoport foglalkozásokkal és segítő tevékenységgel támogatja és segíti a családokat. A Szolgálat a természetben nyújtott támogatásokhoz való hozzájárulásban közvetítő szerepet tölt be. Közreműködik a rendkívüli települési támogatás cél szerinti felhasználásában és az Auchan babakupon kiadásában. Az elmúlt évben a családsegítők ötvenkilenc rendkívüli települési támogatás felhasználásában, huszonkét baba kupon átvételében nyújtottak segítséget. Közreműködtek a gyermekétkeztetési térítési díjhátralékot felhalmozó családok segítésében, tájékoztatták a fizetésre kötelezett személyt az igénybe vehető támogatásokról, és szükség esetén segítséget nyújtottak a család részére a szociális támogatás iránti kérelem benyújtásában. 2022. évben 278 alkalommal végzett a szolgálat családlátogatást, és három esetben sikerült szociális támogatáshoz juttatnia a családokat. A többi család esetében a felhalmozott hátralékot saját erőből kívánták rendezni.

A Család- és Gyermekjóléti Szolgálat jogszabályi kötelezettségének eleget téve minden évben felkeresi a szünidei gyermekétkeztetésre jogosult, hátrányos helyzetű, és a rendszeres gyermekvédelmi kedvezményben részesülő, halmozottan hátrányos helyzetű gyermeket nevelő családokat. Tájékoztatja őket a szünidei gyermekétkeztetés igénylésének lehetőségéről, és igény esetén segítséget nyújt a kérelmek kitöltéséhez és benyújtásához. A 2022-es évben a tavaszi szünetben három fő, a nyári szünetben tizenhét fő, míg a téli szünetben három fő vette igénybe a szünidei gyermekétkeztetést.

A Szolgálat 2022-ben is megszervezte a hátrányos helyzetű, veszélyeztetett, a nyári szünidőt felügyelet nélkül töltő gyermekek számára nyári napközis táborát, ahol szabadidős, ismeret és élményszerző programokat nyújtottak a gyermekek számára. A napközis táborban tizenhét gyermek vett részt, akiknek a szabadidő hasznos eltöltésén túl a tábor hozzájárult a szociális készségeik, viselkedésük, magatartásuk formálásához.

## **Család-és Gyermekjóléti Központ működése**

Család- és Gyermekjóléti Központnak az a járasszékhely településen működő gyermekjóléti szolgálat minősül, amely önálló intézményként, illetve szervezeti és szakmai szempontból önálló intézményegységként működik.

Ellátandó feladatai:

- a gyermek családban történő nevelkedésének elősegítése, a gyermek veszélyeztetettségének megelőzése érdekében a gyermek igényeinek és szükségleteinek megfelelő önálló egyéni és csoportos speciális szolgáltatások, programok biztosítása:
  - utcai szociális munkához kapcsolódó tevékenység – ifjúsági járőrszolgálat,
  - kapcsolattartási ügyelet,
  - gyermekvédelmi jelzőrendszeri készenléti szolgálat,
  - családkonzultáció, családterápia,
  - jogi tájékoztatásnyújtás,
  - pszichológiai tanácsadás,
  - óvodai és iskolai szociális segítő tevékenység;
- a gyermekvédelmi gondoskodás keretébe tartozó hatósági intézkedésekhez kapcsolódó, a gyermekek védelmére irányuló tevékenységek ellátása, azaz:
  - kezdeményezi a gyermek védelembe vételét, súlyosabb fokú veszélyeztetettség esetén a gyermek ideiglenes hatályú elhelyezését, nevelésbe vételét,
  - javaslatot készít a veszélyeztetettség mértékének megfelelően a gyermek védelembe vételére, illetve a családi pótlék természetbeni formában történő nyújtására, a gyermek tankötelezettsége teljesítésének előmozdítására, a gyermek családjából történő kiemelésére, a leendő gondozási helyére vagy annak megváltoztatására, valamint a gyermek megelőző pártfogásának mellőzésére, elrendelésére, fenntartására és megszüntetésére,
  - együttműködik a pártfogó felügyelői szolgálattal és a megelőző pártfogó felügyelővel a bűnismétlés megelőzése érdekében, ha a gyámhatóság elrendelte a gyermek megelőző pártfogását,
  - a családjából kiemelt gyermek visszahelyezése érdekében szociális segítőmunkát koordinál és végez - az otthont nyújtó ellátást, illetve a területi gyermekvédelmi

szakszolgáltatást végző intézménnyel együttműködve - a család gyermeknevelési körülményeinek megteremtéséhez, javításához, a szülő és a gyermek közötti kapcsolat helyreállításához,

- utógondozást végez a gyermekvédelmi gyámmal együttműködve, a gyermek családjába történő visszailleszkedéséhez,
- védelembe vett gyermek esetében elkészíti a gondozási-nevelési tervet, szociális segítőmunkát koordinál és végez, illetve a gyámhatóság megkeresésére a családi pótlék természetbeni formában történő nyújtásához kapcsolódó pénzfelhasználási tervet készít,
- szakmai támogatást nyújt az ellátási területén működő gyermekjóléti szolgálatok számára,
- szociális diagnózist készít,
- járási jelzőrendszeri feladatokat lát el.

Az ellátottak köre Tiszaújvárosi Járás településein (Tiszaújváros, Girincs, Hejőbába, Hejőkeresztúr, Hejőkürt, Hejőszalonta, Kesznyéten, Kiscséc, Muhi, Nagycséc, Nemesbikk, Oszlár, Sajóörös, Sajószöged, Szakáld, Tiszapalkonya) életvitelszerűen tartózkodó és/vagy bejelentett lakcímmel rendelkező, 0-17 éves korú gyermekek, fiatal felnőttek és szüleik/gyámjaik. Az óvodai és iskolai szociális segítő tevékenység tekintetében az ellátottak köre kiterjed a Tiszaújvárosi Járás köznevelési intézményeiben óvodai, iskolai és kollégiumi jogviszonnyal rendelkező gyermekekre, szüleikre, törvényes képviselőikre, a pedagógusokra, a köznevelési intézményben dolgozó egyéb szakemberekre (pszichológus, védőnő, logopédus stb.), és a köznevelési intézmények közösségeire. A Család- és Gyermekjóléti Központ illetékességi területén 2022. január 1-jei adatok alapján 30.769 fő élt. Az összlakosságból a 0-17 évesek száma: 5.742 fő, mely gyermekszámból hatósági intézkedéssel érintett 203 fő (3,5%).

Az 1. számú táblázat szemlélteti hatósági intézkedéssel érintett személyek (szülő+gyermek) számát, amely folyamatosan emelkedett. A 2019. évi 196 főről 77 százalékkal nőtt, 2022. év végére elérte a 347 főt, míg ezen belül a gyermeklétszámban a négy év alatt 64 százalékos emelkedés tapasztalható.

A 2021. évhez viszonyítva egy fővel emelkedett a védelembe vett gyermekek száma a járás egészét tekintve, 2021-ben 140 fő, 2022-ben 141 fő volt. Tiszaújvárosban a védelembe vettek száma két fővel emelkedett. Lezárt, vagy védelemből kikerült esetként 55 gyermeket tart nyilván (2021-ben 31-et) a Központ, melyből 22 fő tiszaújvárosi lakos. Új védelembe vétellel érintett esetként 33 gyermeket lát el a Család- és Gyermekjóléti Központ, akik 15 családból érkeztek. A nevelésbe vett gyermekek száma 20 százalékkal emelkedett 2021. évhez képest. Családba fogadás – melyben a Központ közreműködött – nem történt a tavalyi évben.

Az ellátott gyermekek veszélyeztetettségének fő okai között:

- első helyen (103 esetben) a szülők, család életvitele (szenvedélybetegségek, antiszociális viselkedés),
- második helyen (27 esetben) családi konfliktus,
- harmadik helyen (20 esetben) nevelési probléma,
- negyedik helyen (19 esetben) a gyermek fizikai elhanyagolása,
- ötödik helyen (18 esetben) a tankötelezettség elmulasztása,
- hatodik helyen (7 esetben) elégtelen lakáskörülmény áll.

Tiszaújvárosban a beszámolási időszakban huszonnégy esetben szűnt meg a védelembe vétel, amelyből tizenhét esetben eredményes volt a gondozási tevékenység, egy-egy esetben nagykorúság elérése illetve költözés, két esetben más hatóság kijelölése miatt szűnt meg a gondozás. A járás többi településén az eredményes gondozás száma negyven eset, költözés miatt kilenc, nagykorúság elérése miatt négy esetben szűnt meg a védelembe vétel.

A nevelésbe vett gyermekek száma ötvennégy fő volt, amelyből egy gyermek tiszaújvárosi. Az év folyamán nagykorúság elérése miatt három esetben, illetékességi terület változása miatt két esetben szűnt meg a nevelésbe vétel. A Központ munkatársai 623 családlátogatást végeztek és 583 esetmegbeszélésen vettek részt.

Szociális diagnózis készítését a Család- és Gyermekjóléti Központ kötelező feladatként végzi 2018. január 1-jétől. Az esetmenedzser munkavégzése, illetve a szociális diagnózis elkészítése a mindenkori irányadó jogszabályok és EMMI ajánlások, útmutatók alapján, és az Szociális Ágazati Portálon közzétett, országosan egységesített, aktuális adat-

lap alkalmazásával történik. Az elkészült diagnózisok száma 2022. évben összesen tizenhat volt, ebből három ügyfél esetében további három gyermek kérdőív is felvételre került, a gyermekkel kapcsolatos problémák mélyebb feltárása érdekében. Az elkészült értékelések alapján az alábbi problémák kerültek meghatározásra (halmozott adat; egy ügyfélnél több probléma is beazonosításra került):

- 13 alkalommal anyagi probléma
- 9 alkalommal családi kapcsolatokra vonatkozó probléma
- 7 alkalommal foglalkoztatási probléma
- 10 alkalommal egészségügyi állapottal kapcsolatos probléma
- 4 alkalommal lakhatási probléma
- 6 alkalommal gyermekkel kapcsolatos probléma
- 1 alkalommal életviteli probléma
- 3 alkalommal egyéb probléma.

A 2022. évben készült szociális diagnózisok értékelései a meghatározott problémák alapján a térségben a következő hiányzó szolgáltatásokra mutatkozik igény:

- Családterápia
- Mediáció
- Támogató Szolgálat
- Szociális bérlet program
- Speciális bentlakásos és nappali ellátást biztosító szociális intézmény (Fogyatékos személyek, Autisták ellátása)

### Óvodai és iskolai szociális segítő tevékenység

Az óvodai és iskolai szociális segítő szakember tevékenysége az intézményekben megjelenő szociális és gyermekvédelmi problémák és szükségletek alapján kerül meghatározásra, mindenkor figyelembe véve az életkori sajátosságokat, illetve a köznevelési intézmény már kialakított gyakorlatát. Az igények meghatározása mindenkor a szükségletfelmérés eszközével történik, adatlap segítségével, melynek eredménye alapján készülnek el az éves munkaterv. A szükségletfelmérések évenként felülvizsgálatra kerülnek, mely eredményéből megállapíthatóak a köznevelési intézmények aktuális szük-



ségei. 2022. októberi adat alapján a Tiszaújvárosi Járásban működő köznevelési intézményekbe 5063 gyermek jár, mely létszám 2021-ben 5080 volt. Az intézmények száma harminchét, amelyből húsz óvoda. Az állandó létszámhiány illetve fluktuáció miatt az óvodai iskolai segítők száma gyakorlatilag négy fő volt az évben. 2022. évben az óvodai és iskolai szociális segítők összesen 2955 tevékenységet folytattak a köznevelési intézményekben, melyekben az ellátott személyek száma 1308 fő volt. A tapasztalatok alapján évek óta a leggyakoribb ellátási forma a konzultáció, mely elsősorban a pedagógusokkal történik egyéni tevékenység formájában. Ezt követi a segítő beszélgetés, mely az intézmények közül szinte kizárólagos módon az iskolákban valósul meg és a gyermekek körében egyéni formában. Az óra vagy csoportlátogatás, mint tevékenység forma az, amely során a leginkább rálátása van a segítőnek a gyermekközösség működésére, az egyes gyermekek helyének feltérképezésére. A sorban a tanácsadás, az információnyújtás, majd a csoportfoglalkozások száma következik. Az elmúlt évben 55 csoportfoglalkozás valósult meg a 2021. évi 21 alkalommal szemben. Az eltelt év során kiemelt figyelmet szenteltek a szociális segítők a csoportfoglalkozásoknak, mely a jövőt illetően is célkitűzés. Előnye, hogy egy időben nagyobb létszámú gyermekcsoport érhető el és fejleszthető, „kezelhető” probléma specifikusan. A gyermek megfigyelése csoporthelyzetben, valamint a tanulás megsegítés (23 alkalom) egyéni módon következik a sorban. Esetmegbeszélésre, esetkonferenciára 7 alkalommal került sor 2022-ben úgy, hogy szociális segítő munkatárs is részt vett rajta. Szabadidős programon történő részvétel 5 esetben valósult meg. Az óvodai és iskolai szociális segítő munkatársak egy hetes napközis tábort bonyolítottak le a Család- és Gyermejjóléti Központ szervezésében, ahol a 6-10 éves korosztályból 18 gyermek vett részt.

### Pszichológiai tanácsadás

A pszichológus szakember a tanácsadói feladatot az intézménnyel kötött megbízási szerződése alapján látja el. A tisztaújvárosi lakosok számára, továbbá a járási településen élő, hatósági intézkedés hatálya alatt álló kliensek számára biztosít a Központ pszichológiai tanácsadást havi 30 órában. A pszichológiai tevékenység az alábbi tevékenységeket érinti:

- pszichológiai tanácsadás, vizsgálat a kliensek részére,

- pszichológiai szupervízió a munkatársak és a vezetők részére,
- egyéni esetmegbeszélés a munkatársak és a szakmai vezetők részére.

A szolgáltatást az év folyamán ötvenöt fő vette igénybe, amelyből huszonhárom gyermek volt.

#### Jogi segítségnyújtás

A jogász szakember feladatát az intézményben megbízási szerződés alapján látja el havi 4 órában. 2022. évben 75 személy kért segítséget jogi ügyekben, az összes tevékenység száma 91 volt (2021-ben 56 fő 66 alkalommal kért segítséget). Jogerős hatósági intézkedéssel érintett személy nem kért jogi segítséget a tavalyi év folyamán. A hozott problémák változatosak, többnyire ajándékozással, örökléssel, végrendelettel, végrehajtással, gyermekelhelyezéssel, kapcsolattartással, közös tulajdon megszüntetésével kapcsolatos kérdésekkel, továbbá banki hitelekkel, vagyonmegosztással és egyéb ügyintéзésekkel keresik fel a szakembert.

#### Kapcsolattartási ügyelet

A gyámhatóságokról, valamint a gyermekvédelmi és gyámügyi eljárásról szóló 149/1997. (IX. 10.) Korm. rendelet 27. §-a értelmében a kapcsolattartás célja, hogy a gyermek és a kapcsolattartásra jogosult személyek közötti családi kapcsolatot fenntartsa, továbbá a kapcsolattartásra jogosult szülő a gyermek nevelését, fejlődését folyamatosan figyelemmel kísérje, tőle telhetően segítse. Biztosítja a gyermek és a kapcsolattartásra jogosult személy számára a találkozásra, együttlétre alkalmas semleges helyszínt és felügyeletet ellátó szakembert gyámhatósági határozat, vagy bírósági döntés alapján a Család- és Gyermekjóléti Központnál. Az év folyamán bírósági végzés alapján 3 gyermek, gyámhatósági határozat alapján 7 gyermek vette igénybe a Központ kapcsolattartási ügyeletét. További 2-2 nevelésben lévő gyermek esetében, annak ellenére, hogy a hatóság elrendelte egyáltalán nem valósult meg szülői kapcsolattartás. Az év során összesen hat család fordult meg az intézményben kapcsolattartás céljából és közülük öt esetben felügyelt találkozás volt meghatározva. 2022. évben a kapcsolattartási ügyeleten összesen 21 fő érintett (jogosult, illetve kötelezett) szülő, nagyszülő és gyermek jelent meg, összesen 108 alkalommal.

### **Gyermekvédelmi készenléti szolgálat**

A készenléti szolgálat célja a Család- és Gyermejjóléti Központ nyitvatartási idején túl felmerülő krízishelyzetekben történő azonnali segítség, tanácsadás, vagy tájékoztatás nyújtása. A készenléti szolgálatot az intézményben és a járás településeinek minden család – és gyermejjóléti szolgálatának helyszínén nyilvánosan kifüggesztett telefonszám munkaidőn túli elérésével biztosítja a Család- és Gyermejjóléti Központ. 2022. évben 32 hívás érkezett a készenléti telefonra, mely negyvenöt százalékos növekedést mutat az előző évhez képest (2021-ben 22 db hívás). A telefonhívások tárgya évek óta hasonló. Túlnyomó többségben információt kérnek, társhatóságok, esetmenedzserek eléréséről, jogi és pszichológiai tanácsadás időpontjáról, adományoztásról. Családi konfliktus miatt három esetben érkezett hívás. A munkatársak a Központ speciális szolgáltatásaira igény szerint továbbirányítják a klienseket, továbbá gyámügyi osztályra, bíróságra, rendőrségre és fogyatékosügyei tanácsadóhoz, területileg illetékes család- és gyermejjóléti szolgálatokhoz is történt delegálás. Segítő beszélgetés biztosítására több alkalommal került sor, az előzőekben említett probléma-jelzések kapcsán.

### **Gyermekek napközbeni ellátása**

A „Napsugár” Bölcsőde a Tiszaújvárosi Humánszolgáltató Központ önálló szakmai egysége. A bölcsőde a családban nevelkedő, a szülők munkavégzése, betegsége vagy egyéb ok miatt ellátatlan gyermek nappali felügyeletét, gondozását, nevelését a napközbeni, gyermejjóléti alapellátás keretében biztosítja. A gyermekek védelméről és a gyámügyi igazgatásról szóló 1997. XXXI. törvény 42/A. § (1) pontja alapján bölcsőde a családban nevelkedő - 20 hetestől 3 éves korú - gyermekek szakszerű gondozását nevelését végző intézmény. Az intézmény száznyolc férőhelyen, hat gyermekcsoportban biztosítja a szolgáltatást. Az intézmény egész évben folyamatosan nyitva tart, és fogadja a gyermekeket. Az év folyamán 104 gyermek járt az intézménybe, az új felvételes gyermekek száma 53 fő volt. Az intézmény kihasználtsága éves szinten 56 százalékos volt. 2022. december 31-én 50 gyermek volt beíratva a bölcsődébe. A koronavírus járvány miatt 2022. január illetve február hónapban egy-egy csoportban hatósági karantén került elrendelésre. Az alacsony kihasználtság valamint az energiaköltségek racionalizálása

miatt november hónapban a hatos pavilon – változatlan dolgozói létszám mellett – ideiglenesen bezárásra került.

Az intézményben sok éves hagyomány a gyermeknap megtartása, amikor nyílt napon a szülők, érdeklődők betekintheznek a bölcsőde életébe. A nyílt nap 2022-ben is megtartásra került. Április 21. a Bölcsődék Napja, amely nevelés nélküli munkanap. Az intézmény hagyományosan szakmai előadásokkal készült erre a napra. Új gyermekek fogadása, beszoktatása, 2022. évben is folyamatosan történt, amelyben részt vettek a szülők is. Minden csoportban sor került a szülői értekezletek megtartására, valamint megtörtént az érdekképviselői fórum megújítására is. A járványügyi helyzet elmúlásával újra megtartásra kerültek a szülői csoportos megbeszélések. A beszélgetés során lehetőség nyílik arra, hogy a szülők elmondják problémáikat, gondjaikat, érzéseiket, véleményüket a bölcsődei neveléssel vagy egy-egy adott témával kapcsolatban.

Az intézmény munkáját ellenőrizte a Módszertani Bölcsőde, hiányosságot nem tárt fel. Változtak a bölcsőde tárgyi feltételeit szabályozó előírások, ezért kialakításra került egy udvari tároló, illetve az udvaron napellenző vitorlák telepítésére került sor.

### **Összefoglalás**

A Tiszaújvárosi Humánszolgáltató Központ az év folyamán a jogszabályi előírásoknak megfelelően működtette a gyermekvédelmi intézményrendszerét. A Család- és Gyermekjóléti Központ ellátta a járásban az integráló és segítő szerepét, amelyre a jogszabályok adtak lehetőséget. Elsőrendű feladat volt a veszélyeztetettséget és krízishelyzetet észlelő jelzőrendszer működtetése, amely meghatározó tényezőjévé vált a város gyermekvédelmi rendszerének. Továbbra is feladat az intézmény informatikai rendszerének megújítása és a bölcsőde játszó udvarának felújítása, füvesítése.

Tiszaújváros, 2023. március 27.



Poropáti Péter  
intézményvezető

**Kimutatás a gondozási esetek számáról  
a Tiszaújvárosi járásban és Tiszaújvárosban 2019. 2020. 2021. 2022.  
évben**

Megnevezés	Összes hatósági intézkedéshez kapcsolódó ellátás szülő+gyermek				Jogerős határozattal érintett kiskorú				Védelembe vett kiskorú				Nevelésbe vett kiskorú				Családba fogadott kiskorú				Utógondozott				Megelőző pártfogás alatt álló kiskorú				Ideiglenes hatállyal elhelyezett kiskorú			
	2019	2020	2021	2022	2019	2020	2021	2022	2019	2020	2021	2022	2019	2020	2021	2022	2019	2020	2021	2022	2019	2020	2021	2022	2019	2020	2021	2022	2019	2020	2021	2022
Év																																
Tiszaújvárosi Járás	172	248	261	285	109	141	157	168	65	100	108	107	41	38	44	53	1	3	0	0	0	0	3	5	1	4	1	4	1	0	0	3
Tiszaújváros	24	35	58	62	15	20	33	35	12	19	32	34	2	0	1	1	0	1	0	0	0	0	1	0	1	1	0	0	0	0	0	
Összesen	196	283	319	347	124	161	190	203	77	119	140	141	43	38	45	54	1	4	0	0	0	4	5	2	5	1	5	1	0	0	3	

**Kimutatás a Család- és Gyermekjóléti Központ  
gondozási eseteinek számáról**

(tárgyév január 1.- december 31.)

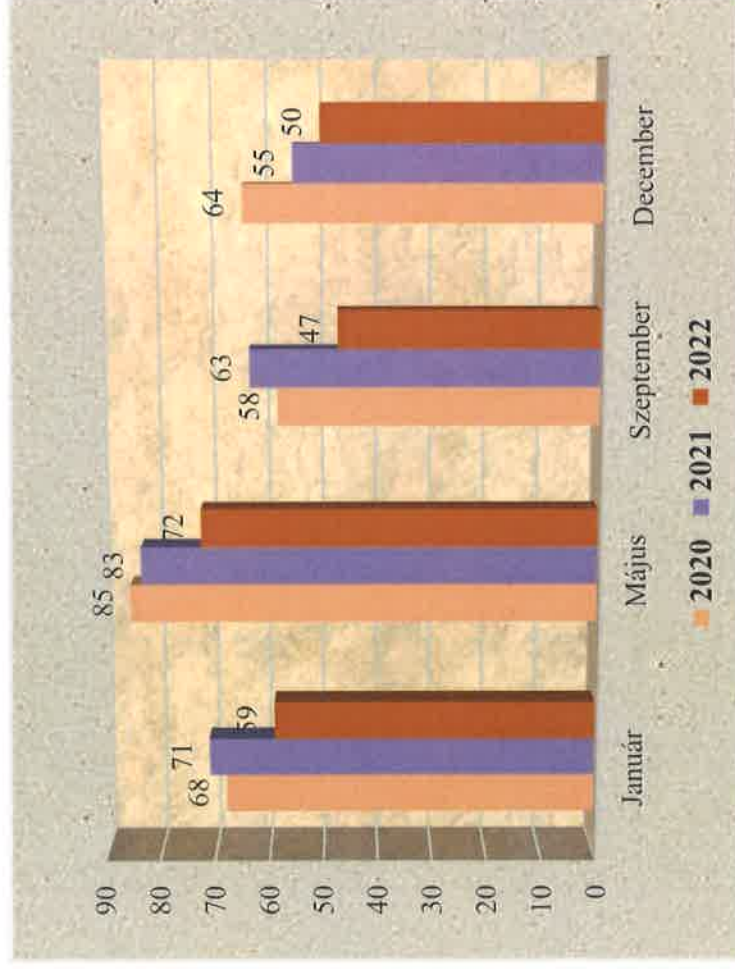
<b>Megnevezés</b>	<b>Összes hatósági intézkedéshez kapcsolódó ellátás (szülő+ gyermek)</b>	<b>Ebből jogerős határo- zattal érintett kiskorú</b>	<b>Védelem- be vett kiskorú</b>	<b>Nevelés- be vett kiskorú</b>	<b>Családba fogadott kiskorú</b>	<b>Megelőző pártfogás alatt álló kiskorú</b>	<b>Ideiglenes hatályú elhelyezés</b>	<b>Utógon- dozott</b>	<b>Családi pótlék természetbeni nyújtásával érintett kiskorú</b>
Tiszaújvárosi Járás	285	168	107	53	0	4	3	5	0
Tiszaújváros	62	35	34	1	0	1	0	0	0
<b>Összesen</b>	<b>347</b>	<b>203</b>	<b>141</b>	<b>54</b>	<b>0</b>	<b>5</b>	<b>3</b>	<b>5</b>	<b>0</b>

**Speciális szolgáltatások keretein belül végzett tevékenységek száma, ellátott személyek száma**

(tárgyév január 1.- december 31.)

<b>Tevékenység</b>	<b>Speciális tevékenységek száma (db) (halmozott adat)</b>		<b>Speciális tevékenység keretein belül ellátott személyek száma (fő) (nem halmozott adat)</b>	
	<b>Összes tevékenység száma</b>	<b>Jogerős hatósági intézkedéssel érintett</b>	<b>Összes ellátott száma</b>	<b>Jogerős hatósági intézkedéssel érintett</b>
Kapcsolattartási ügyelet	108	1	21	1
Utcai (lakótelepi) szociális munka	0	0	0	0
Óvodai, iskolai segítő tevékenység	2955	-	1308	-
Készenléti szolgálat	32	-	-	-
Jogi tanácsadás	91	0	75	0
Pszichológiai tanácsadás	199	2	55	2
Csoportmunka	0	0	0	0
Egyéb	0	0	0	0
<b>Összesen</b>	<b>3385</b>	<b>3</b>	<b>1459</b>	<b>3</b>

**Kimutatás**  
**a bölcsődébe beiratott gyermekek számáról**  
**2020 - 2021 - 2022. évben**



	Január	Május	Szeptember	December
2020	68	85	58	64
2021	71	83	63	55
2022	59	72	47	50