



TISZAÚJVÁROS POLGÁRMESTERÉTŐL

☒ 3581 Tiszaújváros, Bethlen Gábor út 7.

☎ 49 / 548-010

☎ 49 / 548-011

Honlap: www.tiszaujvaros.hu

E-mail: phivatal@tujvaros.hu



Szám: VII/134-1/2024.

A javaslat előkészítője:

Durbák György főépítész

Bazsó Gábor vagyongazdálkodási
munkatárs

Készült: 2024. február 6.

Előkészítő tisztségviselő:

Dr. Fülöp György polgármester

J A V A S L A T

Tiszaújváros több részterületére vonatkozó településrendezési döntések meghozatalára

Tisztelt Képviselő-testület!

Ebben az előterjesztésben – részben korábbi döntések folyamán, részben pedig új befektetői szándékkal összefüggésben – Tiszaújváros több különböző területeit érintő településrendezési (közbenő) döntések elfogadására teszünk javaslatot az alábbiak szerint:

I. Tiszaújváros Város Településrendezési Eszközeinek több részterületre szóló módosításához készítendő környezeti értékelés szükségessége

A 2023. júniusi és szeptemberi üléseken a Képviselő-testület már hozott döntéseket e tárgykörben, mely Tiszaújváros összesen 11 részterületét érinti.

A 75/2023. (IX.26.) számú határozat 2./ pontja alapján Tiszaújváros Építési Szabályzatának (továbbiakban: HÉSZ) módosítása az E-TÉR egyeztető felületén folyik.

A vonatkozó jogszabályok értelmében – az eljárás ezen szakaszában – ki kell kérni az érintett szakhatóságok és az állami főépítész hatáskörében eljáró Borsod-Abaúj-Zemplén Vármegyei Kormányhivatal előzetes véleményét a környezeti vizsgálat

elkészítésének szükségességéről. A megkeresett szervezetek véleményei megérkeztek. A vélemények közül kizárólag a Borsod-Abaúj-Zemplén Vármegyei Katasztrófavédelmi Igazgatóság Igazgató-Helyettesi Szervezet Katasztrófavédelmi Hatósági Osztály tartotta szükségesnek a környezeti vizsgálat lefolytatását (vízbázisvédelmi szempontból).

A katasztrófavédelmi hatóság illetékes képviselőjével – az indokok tisztázása érdekében – a városi főépítész egyeztető tárgyalást tartott, melyen megegyezés született.

A beérkezett előzetes vélemények és a lefolytatott egyeztető tárgyalás eredményeként megállapítható, hogy a környezet védelméért felelős közigazgatási szervek a **környezeti értékelés kidolgozását nem tartják szükségesnek.**

(A beérkezett érdemi véleményeket és az ezekre adott tervezői válaszokat, valamint az egyeztető tárgyalás dokumentumait az 1.1-1.3. mellékletek tartalmazzák.)

Erre figyelemmel javaslom, hogy a Képviselő-testület a környezeti vizsgálat folyamatát lezáró javaslatot hagyja jóvá és döntsön arról, hogy – a beérkezett előzetes véleményekkel összhangban – a környezeti vizsgálat lefolytatását nem tartja szükségesnek, egyben a környezeti vizsgálat folyamatát zárja le, valamint hatalmazzon fel a további szükséges intézkedések megtételére.

II. A MOL Petrolkémia Zrt. által létesítendő napelemparki beruházás

A Képviselő-testület – ugyancsak a 2023. szeptemberi ülésén – már hozott döntéseket a MOL Petrolkémia Zrt. által a volt tiszapalkonyai hőerőmű rekultivált salakterének területén megvalósítandó napelemparkkal összefüggő beruházás elősegítése, ösztönzése tárgyában.

Már akkor is jeleztük, hogy a fejlesztés megvalósítása érdekében a HÉSZ módosításához területrendezési hatósági eljárás megindítása, illetve a településrendezési eszközök módosítása szükséges, melyet nem csak települési szinten kell megvalósítani, hanem a fejlesztés nagyságrendje (5-50 MW teljesítmény) miatt a vármegyei rendezési tervbe is be kell illeszteni.

Az alábbiakban ezeket részletezzük.

II.1. Tiszaújváros Város Településrendezési Eszközeinek – tervezett kiserőmű elhelyezhetőségét biztosító, Tiszaújváros régi zagyterének telektömbjére szóló – módosításához készítendő környezeti értékelés szükségessége

A 75/2023. (IX.26.) számú határozat 1./ pontja alapján a HÉSZ ezirányú módosítása ugyancsak az E-TÉR egyeztető felületén folyik. Ezen eljárás keretében szintén szükséges volt a környezet védelméért felelős szervek megkeresése. A beérkezett előzetes vélemények szerint a **környezeti értékelés kidolgozását egyik hatóság nem tartja szükségesnek.**

(A beérkezett érdemi véleményeket és az ezekre adott tervezői válaszokat a 2. melléklet tartalmazza.)

Erre figyelemmel itt is javaslom, hogy a Képviselő-testület a környezeti vizsgálat folyamatát lezáró javaslatot hagyja jóvá és döntsön arról, hogy – a beérkezett előzetes véleményekkel összhangban – a környezeti vizsgálat lefolytatását nem tartja szükségesnek, egyben a környezeti vizsgálat folyamatát zárja le, valamint hatalmazzon fel a további szükséges intézkedések megtételére.

II.2. Borsod-Abaúj-Zemplén Vármegye Területrendezési Tervében nem szereplő térségi jelentőségű egyedi építmény területi elhelyezéséhez (beillesztéséhez) készült Térségi területfelhasználási engedély kérelem benyújtásának megerősítése

A területfejlesztésről szóló 2023. évi CII. törvény 31. § (1) bekezdése szerint az állami főépítési hatáskörében eljáró fővárosi és vármegyei kormányhivatal területrendezési hatósági eljárás keretében kiadott térségi területfelhasználási engedélye szükséges a területrendezési tervekben nem szereplő, az e törvény felhatalmazása alapján kiadott kormányrendeletben meghatározott műszaki infrastruktúrahálózatok és egyedi építmények területi elhelyezéséhez.

A területrendezési hatósági eljárásokról szóló 76/2009. (IV. 8.) Korm. rendelet 1. § (1) c) pontjának értelmében területrendezési hatósági eljárás kérelmezhető a kiemelt térségi

és vármegyei területrendezési tervben nem szereplő, a területfejlesztési koncepció, a területfejlesztési program és a területrendezési terv tartalmi követelményeiről, valamint illeszkedésük, kidolgozásuk, egyeztetésük, elfogadásuk és közzétételük részletes szabályairól szóló kormányrendeletben meghatározott térségi jelentőségű műszaki infrastruktúra-hálózatok és egyedi építmények területi elhelyezéséhez.

Ezen jogszabályok értelmében a MOL Petrolkémia Zrt. által tervezett naperőmű kapcsán – tekintettel arra, hogy az nem szerepel Borsod-Abaúj-Zemplén Vármegye Területrendezési Tervében – térségi területfelhasználási engedély kérelem benyújtása szükséges. A Korm. rendelet szerint az eljárás során igazolni kell, hogy az érintett képviselő-testület a kérelem benyújtását megerősítette.

Mindezekre figyelemmel szükséges, hogy a Képviselő-testület – az előterjesztéshez 3. sz. mellékletként csatolt – Térségi területfelhasználási engedély kérelmet határozatával megerősítse.

III. Javaslat Tiszaújváros területén létesítendő napelempark építésével összefüggő beruházás elősegítéséhez szükséges elvi nyilatkozat kiadására

Az elmúlt időszakban egy újabb – Tiszaújváros közigazgatási területén magántőkéből megvalósítandó – napelemparki beruházással kapcsolatban érkezett megkeresés Önkormányzatunkhoz.

A BNRG Kft., mint projektfejlesztő, valamint az UNIPER HUN Solar Turul 309 Kft., mint befektető (a német UNIPER SE magyar leányvállalata) képviselőjében Pusztai Péter társalapító arról tájékoztatott, hogy Tiszaújváros külterületén (mellékelt térképvázlat szerinti helyszínen) egy napelemparkot terveznek megvalósítani.

A BNRG Kft. Magyarország egyik vezető naperőművekkel foglalkozó vállalata, jelentős piaci tapasztalattal. Az UNIPER SE egy németországi, düsseldorfi székhelyű multinacionális energetikai vállalat, amely 2022. vége óta német állami tulajdonban van és árbevételét tekintve a világ egyik legnagyobb energiavállalata. A BNRG Kft. az

UNIPER magyarországi stratégiai partnere a napelemparkok megvalósítása tekintetében.

A cég képviselője szerint az itt tervezett „Napelempark Projekt” keretében Tiszaújváros D-Ny-i közigazgatási határán mintegy 67,95 ha-on, egy 49,9 MW beépített teljesítményű naperőmű létesülne, melynek tervezett bekerülési költsége 18 milliárd Ft. A Projekt megvalósulásának tervezett ideje 2029/2030., attól függően, hogy a hálózat üzemeltetője melyik időpontra biztosít csatlakozási lehetőséget az elektromos hálózaton. A megvalósítás, illetve működés a lakosok mindennapi életét nem fogja zavarni, mivel a helyszín távol esik a lakóházaktól, a beruházás jellegéből fakadóan pedig sem zaj, sem pedig egyéb környezeti terhelés nem várható.

A cég képviselője jelezte továbbá, hogy a MAVIR Magyar Villamosenergia-ipari Átviteli Rendszerirányító ZRt. 2023 decemberében kiírt kapacitástenderére beadta csatlakozási igényét a tiszaujvárosi 49,9 MW kapacitású napelemparkra, melyhez 2024. március közepéig csatolnia szükséges az Önkormányzat HÉSZ módosításával összefüggő elvi állásfoglalását. Beruházóként vállalják a felmerülő költségeket.

(A társaság megkereséseit az előterjesztés 4. melléklete tartalmazza.)

Tisztelt Képviselő-testület!

A klímavédelem, a hazai energiaimport-függőség csökkentése, a felhasznált energiaforrások diverzifikálása, mint napjainkban kiemelt fontos stratégiai célkitűzések eléréséhez elengedhetetlen a megújuló energiaforrások minél hatékonyabb kihasználása. Tiszaújváros Város Önkormányzata a rendelkezésére álló eszközökkel – elsősorban a HÉSZ célzott módosításai, valamint az országosan is kedvező helyi adókönyezet révén – az elmúlt időszakban is próbálta elősegíteni a város területén megvalósítani tervezett különféle beruházásokat.

A Projekt előkészítésének, tervezésének és engedélyezésének megkezdése érdekében szükséges lehet a HÉSZ Szabályozási Tervében a jelenleg meghatározott mezőgazdasági célú övezet megváltoztatása „megújuló energia övezet”-re (Kb/me), ami

alkalmassá teheti a célterületet a naperőmű megépítésére. A HÉSZ módosítás teljes költségét a beruházó viselné.

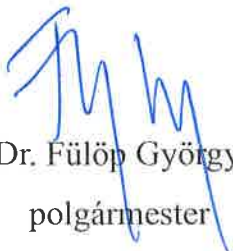
Figyelemmel arra, hogy a fent felvázolt fejlesztés elindításának még nincsenek meg teljeskörűen sem a műszaki (csatlakozási), sem a jogi (tulajdoni viszonyok, művelésből kivonás, stb.) feltételei, ezért a határozati javaslatban megfogalmazott nyilatkozat kizárólag elvi jellegű lehet, mely a településrendezési eszközök módosításának szándékára vonatkozik abban az esetben, amennyiben minden, a beruházáshoz szükséges egyéb feltétel megvalósul. Ezek kidolgozására és vizsgálatára szolgálhat az épített környezet alakításáról és védelméről szóló 1997. évi LXXVIII. törvény alapulvételével elkészítendő ún. telepítési tanulmányterv. A telepítési tanulmányterv célja a megvalósítás részleteinek tisztázása, a lehetséges feltételek feltárása, a megfelelő szabályozási környezet megalkotása, az önkormányzat és a beruházó megállapodásának elősegítése.

Fentiek alapján javaslom, hogy a Képviselő-testület határozatában foglaljon állást arról, hogy az Önkormányzat részéről nincs elvi akadálya a HÉSZ módosítására vonatkozó eljárás megindításának az UNIPER HUN Solar Turul 309 Kft. által Tiszaújváros külterület 0162/3, 0162/4, 0162/5, 0162/6, 0162/7, 0162/9, 0162/11, 0162/12, 0162/13 helyrajzi számokon tervezett 49.9 MW teljesítményű napelempark projekt tekintetében. A módosítási eljárás megindításának feltétele a beruházásról készített Telepítési tanulmányterv benyújtása, az összes jogi és műszaki feltétel meglétének igazolása és az eljárás teljes költségének beruházó részéről történő viselése településrendezési szerződés keretében.

Tisztelt Képviselő-testület!

Kérem a Tisztelt Képviselő-testületet, hogy a javaslatban foglaltakat vitassa meg és hozza meg döntéseit.

Tiszaújváros, 2024. február 6.



Dr. Fülöp György
polgármester

HATÁROZATI JAVASLAT

Tiszaújváros Város Önkormányzatának Képviselő-testülete megtárgyalta a „Tiszaújváros Településrendezési Eszközeinek több részterületére szóló módosítása” tárgyú eljárás környezeti vizsgálatának lezárására vonatkozó javaslatot és az alábbi döntést hozta:

A Képviselő-testület – megismerve a beérkezett érdemi véleményeket, valamint az egyeztetésről született emlékeztetőt, egyetértve az ezekre adott tervezői válaszokkal – „Tiszaújváros Településrendezési Eszközeinek több részterületére szóló módosítása” tárgyú eljárás környezeti vizsgálat folyamatát lezáró javaslatot jóváhagyja és a környezeti vizsgálattal kapcsolatban beérkezett előzetes véleményekkel összhangban a környezeti vizsgálat lefolytatását nem tartja szükségesnek, egyben a környezeti vizsgálat folyamatát lezárja és felhatalmazza a polgármestert a további szükséges intézkedések megtételére.

Felelős: polgármester

Határidő: 2024. február 15.

HATÁROZATI JAVASLAT

Tiszaújváros Város Önkormányzatának Képviselő-testülete megtárgyalta „Tiszaújváros Város Településrendezési Eszközeinek – tervezett kiserőmű elhelyezhetőségét biztosító, Tiszaújváros régi zagyterének telektömbjére szóló – módosítása” tárgyú eljárás környezeti vizsgálatának lezárására vonatkozó javaslatot és az alábbi döntést hozta:

A Képviselő-testület „Tiszaújváros Város Településrendezési Eszközeinek – tervezett kiserőmű elhelyezhetőségét biztosító, Tiszaújváros régi zagyterének telektömbjére szóló – módosítása” tárgyú eljárás során, a környezet védelméért felelős közigazgatási szervek beérkezett előzetes véleményeivel összhangban, a környezeti értékelés kidolgozását nem tartja szükségesnek, egyben a környezeti vizsgálat folyamatát lezárja és felhatalmazza a polgármestert a további szükséges intézkedések megtételére.

Felelős: polgármester

Határidő: 2024. február 15.

HATÁROZATI JAVASLAT

Tiszaújváros Város Önkormányzatának Képviselő-testülete megtárgyalta a Tiszaújváros Város Településrendezési Eszközeinek – tervezett kiserőmű elhelyezhetőségét biztosító, Tiszaújváros régi zagyterének telektömbjére szóló – módosítása kapcsán szükségessé váló Térségi területfelhasználási engedély kérelem benyújtására vonatkozó javaslatot és az alábbi döntést hozta:

A Képviselő-testület a Tiszaújváros város területén tervezett 5-50 MW közötti névleges teljesítőképességű erőmű Borsod-Abaúj-Zemplén Vármegye Területrendezési Terve Térségi Szerkezeti Tervében meghatározott térségi jelentőségű egyedi építményének területi elhelyezéséhez (beillesztéséhez) készült – a határozat mellékletét képező – Térségi területfelhasználási engedély kérelem dokumentumának benyújtását ezennel megerősíti és egyben felhatalmazza a polgármestert a további szükséges intézkedések megtételére.

Felelős: polgármester

Határidő: 2024. február 15.

HATÁROZATI JAVASLAT

Tiszaújváros Város Önkormányzatának Képviselő-testülete megtárgyalta Tiszaújváros területén létesítendő napelempark építésével összefüggő beruházás elősegítéséhez szükséges elvi nyilatkozat kiadására vonatkozó javaslatot és az alábbi döntést hozta:

A Képviselő-testület kinyilvánítja szándékát a tekintetben, hogy az UNIPER HUN Solar Turul 309 Kft. (székhely: 1051 Budapest, Széchenyi István tér 7-8., adószám: 32400667-2-41) által Tiszaújváros külterület 0162/3, 0162/4, 0162/5, 0162/6, 0162/7, 0162/9, 0162/11, 0162/12, 0162/13 helyrajzi számú ingatlanokon tervezett 49.9 MW teljesítményű napelempark projekt megvalósításának elősegítése érdekében a Helyi Építési Szabályzatot módosítja. A módosítási eljárás megindításának feltétele a Telepítési tanulmányterv benyújtása, valamennyi jogi és műszaki feltétel, engedély meglétének igazolása és az eljárás teljes költségének beruházó részéről történő viselése településrendezési szerződés keretében.

Felelős: polgármester

Határidő: 2024. február 15.

KÖRNYEZETI VIZSGÁLAT SZÜKSÉGESSÉGÉRŐL BEÉRKEZETT VÉLEMÉNYEK TERVEZŐI VÁLASZOKKAL

Tiszaújváros Város Önkormányzata az egyes tervek, illetve programok környezeti vizsgálatáról szóló 2/2005. (I. 11.) Korm. rendelet előírása alapján kikérte a környezet védelméért felelős közigazgatási szervek véleményét a környezeti vizsgálat lefolytatásának szükségességéről, illetve a környezeti értékelés tervezett tematikájáról.

Ssz.	Környezet védelméért felelős szerv	Állásfoglalás	Tervezői válasz
1a 1e	Borsod-Abaúj-Zemplén Vármegyei Kormányhivatal Környezetvédelmi, Természetvédelmi és Hulladékgazdálkodási Főosztály Iktatószám: BO/32/09445-3/2023.	<p>A Hatóság véleményében az alábbiakat állapítja meg: „Tiszaújváros város hatályos településrendezési eszközeinek véleményezésre benyújtott módosítása országos jelentőségű védett természeti területet, Natura 2000 területet nem érint, a tervezési területen védett vagy védendő természeti és/vagy táji érték, egyedi tájérték jelenlétéről nincs tudomásunk. Fentiek miatt természet- és tájvédelmi szempontból a megjelölt tervezési terület esetében <u>jelentős környezeti hatás nem várható</u>. A módosítással összefüggésben levegőtisztaság-védelmi szempontból az egyes tervek, illetve programok környezeti vizsgálatáról szóló 2/2005. (I. 11.) Korm. rendelet 1. § (3) bekezdése alapján <u>környezeti értékelés készítését nem tartjuk szükségesnek</u>. Tiszaújváros Településrendezési Eszközeinek M101-M111. jelű módosításai az egyes tervek, illetve programok környezeti vizsgálatáról szóló 2/2005. (I. 11.) Korm. rendelet 1. § (3) bekezdés b) pontja szerint <u>környezeti vizsgálat elkészítése környezeti zajvédelmi szempontból nem indokolt</u>, mivel jelentős környezeti hatás nem várható, a tervezett módosítások vagy nem járnak építési övezetre vonatkozó zajterhelési határérték módosulással, vagy csökken a területen okozható zajkibocsátás mértéke. <u>Hulladékgazdálkodási szempontból a tervezett beruházási tevékenységek kapcsán jelentős környezeti hatás nem várható</u>, hulladékgazdálkodási engedély köteles tevékenység végzése nem tervezett. A tervezett tevékenységek a benyújtott dokumentáció, valamint a fenti előírás érvényesülése esetén <u>hulladékgazdálkodási érdeket nem sért</u>. A dokumentációban foglaltak szerint a Településrendezési Eszközök módosítása ellen <u>környezetvédelmi, természetvédelmi és hulladékgazdálkodási szempontból kifogást nem emelünk</u>.</p>	- A Környezeti értékelés kidolgozása – összhangban a véleménnyel – nem szükséges.

		Tiszaújváros város hatályos településrendezési eszközeinek módosítás révén jelentős környezeti hatás nem feltételezhető. Az egyes tervek, illetve programok környezeti vizsgálatáról szóló 2/2005. (I. 11.) Korm. rendelet 1. § (3) bekezdése szerint <u>környezetvédelmi, természetvédelmi és hulladékgazdálkodási szempontból</u> a megjelölt tervezési területek esetében nem tartjuk szükségesnek környezeti vizsgálat munkarész készítését.	
1b	Bükk Nemzeti Park Igazgatóság Ügyiratszám: 4196/1/2023.	Az Igazgatóság véleményében az alábbiakat állapítja meg: „.....tervezési területeket országos jelentőségű védett természeti terület, Natura 2000 közösségi jelentőségű terület, az országos ökológiai hálózat övezetei és a tájképvédelmi terület övezete nem érinti, a területeken egyedi tájérték, természeti terület és természeti emlék jelenlétéről nincs tudomásunk. Az egyes tervek, illetve programok környezeti vizsgálatáról szóló 2/2005. (I. 11.) Korm. rendelet 1. § (3) bekezdése alapján <u>táj- és természetvédelmi szempontból</u> a tervezési területekre vonatkozóan a környezeti értékelés készítését nem tartjuk szükségesnek. ”	- A Környezeti értékelés kidolgozása – összhangban a véleménnyel – nem szükséges.
1c	Borsod-Abaúj-Zemplén Vármegyei Kormányhivatal Népegészségügyi Főosztály Iktatószám: BO/NEF/00042-1/2024	A Hatóság véleményében az alábbiakat állapítja meg: „A megküldött véleményezési dokumentáció ismeretében a Város településrendezési eszközeinek 11 témát érintő módosítása, környezet és település-egészségügyre kiterjedően <u>nem indokolja önálló környezeti vizsgálat készítését.</u> A 2/2005. (I.11.) Korm. rendelet 1. § (3) bekezdése alapján önálló környezeti vizsgálat elkészítését nem tartom szükségesnek. Amennyiben a környezeti vizsgálat lefolytatása mellett döntenek, úgy annak kidolgozása során a 2/2005. (I.11.) Korm. rendelet 4. számú mellékletében foglalt általános <u>tartalmi követelmények szakterületemet érintő elemzési pontjaival egyetértek</u> , az abban foglaltakon túl <u>egyéb szakterületi elvárást nem fogalmazok meg.</u> ”	- A Környezeti értékelés kidolgozása – összhangban a véleménnyel – nem szükséges.
1d 2j	Borsod-Abaúj-Zemplén Vármegyei Katasztrófavédelmi Igazgatóság Igazgató-Helyettesi Szervezet Katasztrófavédelmi Hatósági Osztály Iktatószám: 35500/8690/2023.ált.	A Katasztrófavédelem véleményében az alábbiakat állapítja meg: „A Tiszaújváros Városi Vízmű védőidom és védőterület kijelölő 2936-1/2007. számú határozatában foglaltakat be kell tartani. A Tiszaújváros Városi Vízmű védőidom és védőterület kijelölő határozata (Ügyiratszám: 2936-1/2007.) szerint a Tiszaújváros 433/41, 2335/4, 982/28, 651/59, 651/108-109 hrsz-ú belterületi ingatlanok a hidrogeológiai „B” védőzóna által teljes területtel	- A Környezeti értékelés kidolgozása – az indokok tisztázása érdekében összehívott megbeszélésre összeállított válaszban megfogalmazottak és a megbeszélésről született Emlékeztető alapján – nem szükséges.

		<p>érintett ingatlanok, a Tiszaújváros 47 hrsz-ú belterületi ingatlan a hidrogeológiai „B” védőzóna által nem teljes területtel érintett ingatlan, a Tiszaújváros 674/684, 674/4, 605/2 hrsz-ú belterületi ingatlanok a hidrogeológiai „A” védőzóna által teljes területtel érintett ingatlanok.</p> <p>A környezeti vizsgálat lefolytatását a megküldött javasolt tematika alapján szükségesnek tartjuk elvégezni, az alábbi kiegészítésekkel: A tervezett szabályozás hatályos vízbázisvédelmi előírásoknak megfelelése, megfeleltetése mellett a tervezett szabályozás révén folytatható területhasználatok vízbázisra gyakorolt közvetlen és közvetett hatásainak vizsgálatát és értékelését tartom szükségesnek, ezen belül a vízbázisvédelmi területek környezeti terhelésének változását, annak bemutatását, ill. a vízbázisra gyakorolt hatások elkerülésére, mérséklésére és megfigyelésére vonatkozó javaslatokat és különösen a vízbázisvédelmi szempontból szükséges településrendezési intézkedések meghatározását.”</p>	
2b	<p>Borsod-Abaúj-Zemplén Vármegyei Kormányhivatal Állami Főépítési Iroda Iktatószám: BO/17/00633-2/2023</p>	<p>Az Állami Főépítési Iroda véleményében az alábbiakat állapítja meg: Az érintett területeken a településrendezési terv tervezett változásából adódó <u>várható környezeti hatás mértékét</u> – az épített környezetet védelme szempontjából a témára való tekintettel – <u>nem ítélem jelentősnek</u>, a környezeti értékelés elkészítését nem tartom szükségesnek, azonban új épületek tervezése során a településképi rendelet előírásait figyelembe kell venni!</p>	<p>- A Környezeti értékelés kidolgozása – összhangban a véleménnyel – nem szükséges.</p>
2c	<p>Borsod-Abaúj-Zemplén Vármegyei Kormányhivatal Agrárügyi Főosztály Erdészeti Osztály Iktatószám: BO/34/8070-2/2023.</p>	<p>Az Erdészet véleményében az alábbiakat állapítja meg: „A megkereséshez mellékelt dokumentáció alapján megállapítottam, hogy a tervezett M105 jelű módosítás az erdőről, az erdő védelméről és az erdőgazdálkodásról szóló 2009. évi XXXVII. tv. (Evt.) 6. § (1) bekezdésében meghatározott erdőt érint. A dokumentáció szerint azonban a módosítás után az Országos Erdőállomány Adattárban nyilvántartott területen az erdő területfelhasználási besorolás fenntartásra kerül. A szomszédos erdőkre a tervezett módosítások káros hatása nem feltételezhető. Mindezek alapján az <u>erdészeti szakterületet érintően a környezeti vizsgálat lefolytatása nem szükséges.</u>”</p>	<p>- A Környezeti értékelés kidolgozása – összhangban a véleménnyel – nem szükséges.</p>

2d	Borsod-Abaúj-Zemplén Vármegyei Kormányhivatal Agrárügyi Főosztály, Növény- és Talajvédelmi Osztály Iktatószám: BO/35/04174-2/2023.	A Hatóság véleményében az alábbiakat állapítja meg: „A talajvédelmi hatóság az érintett és a környező termőföldterületek vonatkozásában a talajvédelmi követelmények érvényre jutását a termőföld védelméről szóló 2007. évi CXXIX. törvénynek megfelelően hatósági eljárás útján fogja vizsgálni, a beérkezett dokumentáció tartalmával kapcsolatban <u>kifogást nem emel.</u> ”	- A Környezeti értékelés kidolgozása – összhangban a véleménnyel – nem szükséges.
2e	Borsod-Abaúj-Zemplén Vármegyei Kormányhivatal Iktatószám: 19117/2023.	A Hatóság véleményében az alábbiakat állapítja meg: „A tervezett M 101-M111. sz. módosítások a közhitel ingatlan-nyilvántartás alapján belterületi illetve kivett megnevezésű ingatlanokat érintenek, amelyek <u>nem minősülnek termőföldnek</u> , így a Tfv. tárgyi hatálya ezen ingatlanokra nem terjed ki, ezért a termőföld mennyiségi védelmére vonatkozó <u>szakmai ellenvetésem a módosítással kapcsolatban nincs.</u> Az előzőekben foglaltakra tekintettel a <u>termőföld mennyiségi védelmére tekintettel a környezeti vizsgálat lefolytatását nem tartom szükségesnek.</u> ”	- A Környezeti értékelés kidolgozása – összhangban a véleménnyel – nem szükséges.
2f	Szabályozott Tevékenységek Felügyeleti Hatósága Bányászati és Gázipari Főosztály Miskolci Bányafelügyeleti Osztály Iktatószám: SZTFH-BANYASZ/15405-2/2023	A Bányafelügyelet véleményében az alábbiakat állapítja meg: „A módosítással érintett területeken <u>nincs</u> olyan nyilvántartott ásványvagyon előfordulás vagy védelmet igénylő földtani érték, szerkezet, <u>nem ismert</u> olyan egyéb földtani tényező, amelynek védelme érdekében feltételek előírása, jelentős környezeti hatással kapcsolatos szakterületi előírás válna szükségessé. Környezeti vizsgálat elkészítése bányászati szakigazgatás szempontból <u>nem indokolt.</u> ”	- A Környezeti értékelés kidolgozása – összhangban a véleménnyel – nem szükséges.
2g	Budapest Főváros Kormányhivatala, Népegészségügyi Főosztály Iktatószám: BP/FNEF/06755-2/2023.	A Hatóság véleményében az alábbiakat állapítja meg: „.....alapján a módosítás jellege miatt a környezeti vizsgálat elvégzését BFKH nem tartja szükségesnek , ugyanakkor felhívja a figyelmet, hogy a vízbázis védelme szempontjából a város településrendezési tervének készítése során szükséges a kijelölt belső védőterületek, továbbá a felszín alatti térrész – a védőidom által érintett területek – esetében a vízbázisok, a távlati vízbázisok, valamint az ivóvízellátást szolgáló vízellátási-művek védelméről szóló 123/1997. (VII. 18.) Korm. rendelet 13. § (1) és a 14. § (1) bekezdéseiben, illetve az 5. számú mellékletben előírt korlátozások figyelembe vétele.”	- A Környezeti értékelés kidolgozása – összhangban a véleménnyel – nem szükséges.

2h	<p>Budapest Főváros Kormányhivatala Építésügyi és Örökségvédelmi Főosztály Ügyiratszám: BP/2602/00001-1/2024</p>	<p>A Főosztály véleményében az alábbiakat állapítja meg: „..... alapján nyilatkozom, hogy a rendelkezésre álló szakanyagok alapján <u>műemlékvédelmi és régészeti szempontból az alábbi kikötéssel nem tartom szükségesnek a környezeti vizsgálat lefolytatását.</u> Megállapítottam az Építési és Közlekedési Minisztérium által vezetett örökségvédelmi nyilvántartás (továbbiakban: Nyilvántartás) aktuális adatai alapján, hogy az M108. sz. módosítás tervezési területén a 78467 azonosító számú Kerékpárút régészeti lelőhely <u>található.</u> Megállapítottam továbbá a Nyilvántartás aktuális adatai alapján, hogy az M101–M107. és M109–M111. sz. módosításokkal érintett részterületeken régészeti lelőhely, műemlék és műemléki terület <u>nem található</u>, a változások örökségi érdeket <u>nem sért.</u> A további hatósági eljárások során biztosítani kell az örökségvédelmi szempontok érvényesülését és a területileg illetékes vármegyei örökségvédelmi hatóság, a Borsod–Abaúj–Zemplén Vármegyei Kormányhivatal (Építésügyi és Örökségvédelmi Főosztály, Örökségvédelmi Osztály, 3527 Miskolc, József Attila u. 20.) a kulturális örökség védelméről szóló 2001. évi LXIV. törvény 62. § a) pontja szerinti <u>állásfoglalását ki kell kérni.</u>”</p>	<p>- A Környezeti értékelés kidolgozása – összhangban a véleménnyel– nem szükséges.</p>
----	--	---	---

* A táblázatban azok a 2/2005. Korm. rendelet 3. mellékletében nevesített környezet védelméért felelős szervek szerepelnek, melyek a környezeti értékelés készítésével kapcsolatban véleményt adtak.

A környezeti vizsgálat szükségességének véleményezői közül egyetlen véleményben került megfogalmazásra a környezeti vizsgálat lefolytatásának szükségessége; a Borsod-Abaúj-Zemplén Vármegyei Katasztrófavédelmi Igazgatóság Igazgató-Helyettesi Szervezet Katasztrófavédelmi Hatósági Osztály részéről vízbázisvédelmi szempontból.

Tiszaújváros Város Önkormányzata végleges döntését megelőzően, az indokok tisztázása érdekében – az egyes tervek, illetve programok környezeti vizsgálatáról szóló 2/2005. (I. 11.) Korm. rendelet 5. § (1) bekezdésének felhatalmazása alapján —megbeszélés került összehívásra.

Az érintett környezet védelméért felelős szervek állásfoglalásával összhangban és a Borsod-Abaúj-Zemplén Vármegyei Katasztrófavédelmi Igazgatóság Igazgató-Helyettesi Szervezet Katasztrófavédelmi Hatósági Osztállyal tartott megbeszélés értelmében a környezeti vizsgálat elkészítése nem vált szükségessé.

TERÜLETFELHASZNÁLÁSI ELEMÉK

BEÉPÍTÉSRE SZÁNT TERÜLETEK

<div><div></div><div>Ln-lp</div></div>	Nagyvárosias lakótelep terület
<div><div></div><div>Lk</div></div>	Kisvárosias lakóterület
<div><div></div><div>Lke</div></div>	Kertvárosias lakóterület
<div><div></div><div>Lf</div></div>	Falusias lakóterület
<div><div></div><div>Vl</div></div>	Településközpont terület
<div><div></div><div>Gksz</div></div>	Kereskedelmi, szolgáltató terület
<div><div></div><div>Ge</div></div>	Egyéb ipari terület
<div><div></div><div>Gl</div></div>	Környezetre jelentős hatást gyakorló ipar terület
<div><div></div><div>Üü</div></div>	Üdülőházas terület
<div><div></div><div>Üh</div></div>	Hétvégi házas terület
<div><div></div><div>Kap</div></div>	Autóbusz pályaudvar területe
<div><div></div><div>Kb</div></div>	Bevásárlóközpont területe
<div><div></div><div>Kcs</div></div>	Csónakkikötő területe
<div><div></div><div>Ke</div></div>	Erőmű területe
<div><div></div><div>Km</div></div>	Közműterület
<div><div></div><div>Kmg</div></div>	Mezőgazdasági üzemi terület
<div><div></div><div>Kre</div></div>	Rekreációs terület
<div><div></div><div>Ksp</div></div>	Sportterület
<div><div></div><div>Kst</div></div>	Termálstrand területe
<div><div></div><div>Ksz</div></div>	Szennyvíztisztító területe
<div><div></div><div>Kte</div></div>	Temetőterület

BEÉPÍTÉSRE NEM SZÁNT TERÜLETEK

<div><div></div></div>	Közforgalom számára megnyitott magánút
<div><div></div><div>KÓk</div></div>	Kötőtpályás közlekedési terület (vasúterület)
<div><div></div><div>KOI</div></div>	Kötőtpályás közlekedési terület (iparvasúti terület)
<div><div></div><div>Z</div></div>	Zöldterület (köz kert)
<div><div></div><div>EV</div></div>	Védelmi rendeltetésű erdőterület
<div><div></div><div>Eg</div></div>	Gazdasági rendeltetésű erdőterület
<div><div></div><div>Ek</div></div>	Közzéléti rendeltetésű erdőterület
<div><div></div><div>MÁ</div></div>	Általános mezőgazdasági terület
<div><div></div><div>Mko</div></div>	Korlátozott használatú általános mezőgazdasági terület
<div><div></div><div>Mk</div></div>	Kertes mezőgazdasági terület
<div><div></div><div>V</div></div>	Vízgazdálkodási terület
<div><div></div><div>Ve</div></div>	Egyéb vízgazdálkodási terület
<div><div></div><div>[Kb-me]</div></div>	Megújuló energia hasznosításának céljára szolgáló terület - különleges terület
<div><div></div><div>[Kb-reh]</div></div>	Rekultiváció alatt álló hulladéklerakó területe - különleges terület
<div><div></div><div>Kb-fk</div></div>	Fásított köztér területe - különleges terület

<div><div></div></div>	Igazgatási központ
<div><div></div></div>	Oktatási központ
<div><div></div></div>	Művelődési központ
<div><div></div></div>	Egyházi központ
<div><div></div></div>	Egészségügyi központ
<div><div></div></div>	Kereskedelmi központ
<div><div></div></div>	Sportközpont
<div><div></div></div>	Szabadidőközpont
<div><div></div></div>	Termálstand
<div><div></div></div>	Kemping
<div><div></div></div>	Temető
<div><div></div><div>R</div></div>	Rendőrség
<div><div></div></div>	Gyógyszertár
<div><div></div></div>	Pósta
<div><div></div></div>	Idősekotthona
<div><div></div><div>P</div></div>	Jelentős közhasználatú parkoló
<div><div></div><div>AP</div></div>	Autóbusz-pályaudvar
<div><div></div><div>VA</div></div>	Vasútállomás
<div><div></div></div>	Hajóállomás
<div><div></div></div>	Helikopterállomás
<div><div></div></div>	Vízmű
<div><div></div></div>	Víztározó (víztorony, medence)
<div><div></div></div>	Vízműkút
<div><div></div></div>	Felszíni vízkivételi mű
<div><div></div><div>SZT</div></div>	Szennyvíztisztítómű
<div><div></div><div>SZA</div></div>	Szennyvízátemelő
<div><div></div><div>CSV</div></div>	Csapadékvíz-tározó
<div><div></div><div>VH</div></div>	Veszélyes hulladék ártalmatlanító
<div><div></div><div>E</div></div>	Villamos erőmű
<div><div></div><div>G</div></div>	Gázátadó állomás
<div><div></div></div>	Gázfogadó állomás
<div><div></div><div>F</div></div>	Fűtőmű
<div><div></div></div>	Adó-, vevőtorony, átjátszóállomás

<div><div></div></div>	Közigazgatási határ
<div><div></div></div>	Meglévő belterületi határ
<div><div></div></div>	Meglévő, megszűnő belterületi határ
<div><div></div></div>	Tervezett belterület határ

<div><div></div></div>	Országos főút, települési főút (meglévő)
<div><div></div></div>	Országos mellékút, települési főút (meglévő)
<div><div></div></div>	Országos mellékút, települési főút (távlati)
<div><div></div></div>	Közforgalom számára megnyitott magánút, települési főút (meglévő)
<div><div></div></div>	Közforgalom számára megnyitott magánút, települési főút (tervezett)
<div><div></div></div>	Közforgalom számára megnyitott magánút, települési főút (távlati)
<div><div></div></div>	Helyi közút / gyűjtőút (meglévő)
<div><div></div></div>	Helyi közút / gyűjtőút (tervezett)
<div><div></div></div>	Helyi közút / gyűjtőút (távlati)
<div><div></div></div>	Fontosabb szintbeni körforgalom (meglévő)
<div><div></div></div>	Fontosabb szintbeni körforgalom (tervezett)
<div><div></div></div>	Fontosabb szintbeni összehangolt lámpás kereszteződés (tervezett)
<div><div></div></div>	Fontosabb szintbeni csomópont (meglévő)
<div><div></div></div>	Fontosabb szintbeni csomópont (tervezett)
<div><div></div></div>	Fontosabb szintbeni csomópont (távlati)
<div><div></div></div>	Meglévő térségi jelentőségű kerékpárút
<div><div></div></div>	Tervezett térségi jelentőségű kerékpárút
<div><div></div></div>	Meglévő helyi jelentőségű kerékpárút
<div><div></div></div>	Tervezett helyi jelentőségű kerékpárút

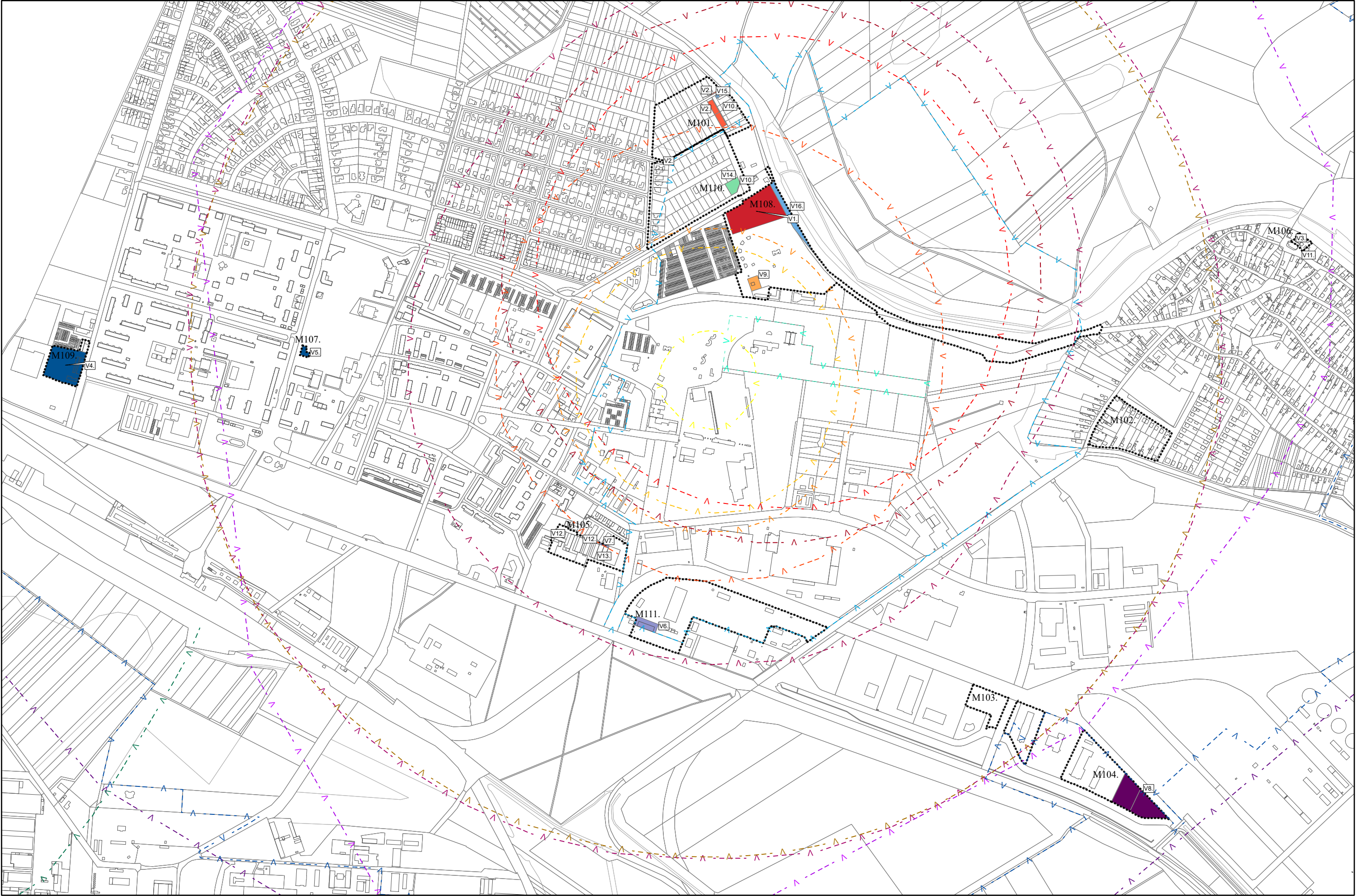
<div><div></div></div>	Szerkezeti jelentőségű zöldfelület határa
<div><div></div></div>	Védőterület, védőhatár, védősáv határa
<div><div></div></div>	Nyomvonalas infrastruktúra-elem kezelői hozzájárulásának határa
<div><div></div></div>	Nyilvántartott régészeti lelőhely határa
<div><div></div></div>	Vízműkút hidrogeológiai belső védőövezete
<div><div></div></div>	Vízműkút hidrogeológiai "A" védőövezete
<div><div></div></div>	Vízműkút hidrogeológiai "B" védőövezete
<div><div></div></div>	Vízműkút hidrogeológiai "A" védőövezet vetülete
<div><div></div></div>	Vízműkút hidrogeológiai "B" védőövezet vetülete
<div><div></div></div>	Termálkút hid. áramvonalai az "A", "B", "C", "D", "E", "F", "G", "H" rétegekben
<div><div></div></div>	Termálkút hidrogeológiai védőövezete
<div><div></div></div>	TVK nem jóváhagyott hidrogeológiai védőövezete
<div><div></div></div>	Nemzeti Ökológiai Hálózat - Magterület
<div><div></div></div>	Nemzeti Ökológiai Hálózat - Ökológiai Folyosó
<div><div></div></div>	Nemzeti Ökológiai Hálózat - Pufferterület
<div><div></div></div>	Kiemelt jelentőségű természetmegőrzési terület (NATURA 2000)
<div><div></div></div>	Különleges madárvédelmi terület (NATURA 2000)
<div><div></div></div>	Tájképvédelmi szempontból kiemelten kezelendő terület
<div><div></div></div>	Országos jelentőségű természetvédelmi terület
<div><div></div></div>	Helyi jelentőségű természetvédelmi terület
<div><div></div></div>	Ásványi nyersanyaglelőhelyek / Bányatelek határa
<div><div></div></div>	Nagyvízi meder határa
<div><div></div></div>	Erdőtervezett tagedő számára fenntartott terület
<div><div></div></div>	Veszélyességi övezet - belső
<div><div></div></div>	Veszélyességi övezet - középső
<div><div></div></div>	Veszélyességi övezet - külső
<div><div></div></div>	Töltésláb
<div><div></div></div>	Tervezett távlati töltéskorrekció
<div><div></div></div>	Ivóvíz-gerincvezeték
<div><div></div></div>	Iparvíz-gerincvezeték
<div><div></div></div>	Szennyvízfogytató csatorna (nyomó, vákumos)
<div><div></div></div>	Csapadékvíz-elvezető főárok
<div><div></div></div>	Villamos alaphálózat (400 kV)
<div><div></div></div>	Villamos elosztóhálózat (220 kV)
<div><div></div></div>	Nagynyomású gázvezeték
<div><div></div></div>	Nagy-középnomású gázvezeték
<div><div></div></div>	Távfűtővezeték
<div><div></div></div>	Termékvezeték (szénhidrogén-vezeték)
<div><div></div></div>	Zagyvezeték
<div><div></div></div>	Távvezető gerincábel, primer kábel



VÁLTOZÁSOK BEMUTATÁSA

M=1:10.000

TSZT-V



Várostervezés:
Molnár Csilla
okl. építésmérnök
TT 01-6114

Környezetrendezés:
Mátrai Levente
okl. tájépítésmérnök
TK 01-5324

Közlekedés:
Kliment Mihály
okl. építésmérnök
TKö 11-0238

Vízi-, Energia közmű és Hírközlés:
Csuvár Gábor
okl. építésmérnök
TV, TE, TH 03-0218

VÁLTOZÁSOK BEMUTATÁSA

Az alábbi táblázatban bemutatásra kerül a Tiszaújváros Város Településrendezési Eszközeinek – több részterületére szóló – módosításához kapcsolódó Tiszaújváros Város 82/2018. (VI. 11.) Kt. határozatával elfogadott Településszerkezeti Tervének módosításáról szóló határozati munkarész 2. mellékletében szereplő „Változások leírása” az egyes változtatásokhoz kapcsolódó változtatási szándékok feltüntetésével.

A változtatás típusából megállapítható, hogy az egyes fejlesztések elhelyezhetőek-e a hidrogeológiai érintettség területén. Jelen levél mellékletének részét képezi a változtatások rajzi bemutatása a hidrogeológiai érintettséggel együtt.

VÁLTOZÁS SORSZÁMA	HATÁLYOS TERÜLETFELHASZNÁLÁS 82/2018. (VI. 11.) KT. HATÁROZATTAL ELFOGADOTT TELEPÜLÉSSZERKEZETI TERV SZERINT			TERVEZETT TERÜLETFELHASZNÁLÁS .../2024. (...) KT. HATÁROZATTAL MÓDOSÍTOTT TELEPÜLÉSSZERKEZETI TERV SZERINT		VÁLTOZÁS TERÜLETE (HA)	A VÁLTOZTATÁSI SZÁNDÉK TÍPUSA
V1.	Üü	üdülőházas terület	>	Ln-ltp	nagyvárosias lakótelep területe	1,3264	A Termál Kemping ingatlanának Sajó utcához közel eső részén új fejlesztési szándék megvalósítása > Garázsok elhelyezhetőségének biztosítása. (M108.)
V2.	kt.	nem szerkezeti jelentőségű közlekedési célú közterület	>	Lke	kertvárosias lakóterület	0,146	Hatályos tervi fejlesztés kismértékű újragondolása > Kertvárosias lakóterület fejlesztésen belül út áthelyezése az Északi városrészben. (M101.) Hibajavítás – kialakult telekállapotokhoz történő igazodás. (M110.)
V3.	kt.	nem szerkezeti jelentőségű közlekedési célú közterület	>	Lf	falusias lakóterület	0,0019	Hibajavítás – Megváltozott telekállapotokhoz történő igazodás Tiszaszederkény templom mellett. (M106.)
V4.	Gksz	kereskedelmi, szolgáltató terület	>	Vt	településközpont terület	0,9922	Fejlesztési szándék változása az Örösi út mentén. (M109.)
V5.	Z	zöldterület – közkert	>	Vt	településközpont terület	0,056	Fejlesztési szándék lehetőségének megteremtése a Városi dísztó mellett. (M107.)
V6.	Ge	egyéb ipari terület	>	Gksz	kereskedelmi, szolgáltató terület	0,1699	Gazdasági területfelhasználáson belüli váltás a Debreceni út mentén. (M111.)
V7.	kt.	nem szerkezeti jelentőségű közlekedési célú közterület	>	Gksz	kereskedelmi, szolgáltató terület	0,015	A Perényi Péter utca környezetének rendezése > Valós megközelítési lehetőség biztosításához kapcsolódó változtatás. (M105.)
V8.	Gksz	kereskedelmi, szolgáltató terület	>	Ge	egyéb ipari terület	0,952	Gazdasági területfelhasználáson belüli váltás a Debreceni út mentén. (M104.)
V9.	Gksz	kereskedelmi, szolgáltató terület	>	Üü	üdülőházas terület	0,1147	Hibajavítás > Meglévő telekállapotokhoz történő igazodás a Termál Kemping kapcsán. (M108.)

V10.	Lke	kertvárosias lakóterület	>	kt.	nem szerkezeti jelentőségű közlekedési célú közterület	0,1141	Hatályos tervi fejlesztés kismértékű újragondolása > Kertvárosias lakóterület fejlesztésén belül út áthelyezése az Északi városrészben. (M101.) Hibajavítás – Kialakult telekállapotokhoz történő igazodás. (M110.)
V11.	Lf	falusias lakóterület	>	kt.	nem szerkezeti jelentőségű közlekedési célú közterület	0,0009	Hibajavítás – Megváltozott telekállapotokhoz történő igazodás Tiszaszederkény templom mellett. (M106.)
V12.	Gksz	kereskedelmi, szolgáltató terület	>	kt.	nem szerkezeti jelentőségű közlekedési célú közterület	0,0802	A Perényi Péter utca környezetének rendezése > Megközelítési lehetőségek biztosítása. (M105.)
V13.	Ev	védelmi rendeltetésű erdőterület	>	kt.	nem szerkezeti jelentőségű közlekedési célú közterület	0,0246	A Perényi Péter utca környezetének rendezése > Valós megközelítési lehetőség biztosításához kapcsolódó változtatás. (M105.)
V14.	Lke	kertvárosias lakóterület	>	Z	zöldterület – közkert	0,1286	Zöldterületi fejlesztési szándék lehetőségének megteremtése. (M110.)
V15.	Lke	kertvárosias lakóterület	>	Ve	egyéb vízgazdálkodási terület	0,0101	Hatályos tervi lakóterületi fejlesztés kismértékű újragondolásához kapcsolódó pontosítás, rendezés. (M101.)
V16.	kt.	nem szerkezeti jelentőségű közlekedési célú közterület	>	Ve	egyéb vízgazdálkodási terület	0,2843	Hibajavítás > Töltés területének rendezése. (M108.)

A fenti táblázatban bemutatásra kerülő változtatási szándékokat – a vízbázisok, a távlati vízbázisok, valamint az ivóvízellátást szolgáló vízellátási társulások védelméről szóló 123/1997. (VII. 18.) Korm. rendelet „A védőterületek és védőidomok övezeteire vonatkozó korlátozások” című 5. számú melléklete alapján – jogszabály nem tiltja.

EMLÉKEZTETŐ

A 2024. 01. 24.-én, 13.⁰⁰ órakor online megtartott egyeztető tárgyalásról.

Helye: **online**

Tárgya: Tiszaújváros Településrendezési Eszközeinek-több részterületre szóló-módosításához kapcsolatos, Környezeti Vizsgálat szükségességének eltérő vélemények egyeztetése

Jelen vannak:

BAZ VMKI. részéről:

Horváth Gábor

Iván Krisztián

VÁTI. részéről:

Molnár Csilla építész, tervező

Tiszaújváros PMH. részéről:

Durbák György városi főépítész

Durbák György (**DGy**) üdvözli és bemutatja a résztvevőket, majd rögtön a tárgyra térvén ismerteti az M108 módosítást, mely alapján a KV lefolytatását tartja szükségesnek BAZ VMKI.

Horváth Gábor (**HG**) és Iván Krisztián (**IK**) elmondják, hogy valóban az M108-as módosítás, mely új garázstelepet eredményezne, valamint az M111-es, ahol nem látják, valóban mit eredményezne a módosítás.

Molnár Csilla (**MCs**) bemutatja elektronikus térképen az említett változásokat, amely tervi állományokhoz **DGy** szóbeli magyarázatban ismerteti a Volán irodaházzal (M111) kapcsolatos terveket, miszerint megmaradva funkciójában értékesítésre kerülne, valamint a garázstelep kialakításának koncepcióját, (M108) azon túl hogy a meglévőnek szerves folytatása lenne, egy teljesen új szemléletű bérgarázs kerülne kialakításra, akár két szintes kialakításban.

HG és **IK** ismerteti azokat a szempontokat (vízzáró burkolat, olajszármazékok talajba jutásának megakadályozása, stb) amelyek a védőidomok kijelölését tartalmazó határozatban szerepelnek, valamint, hogy az esetben tudnak eltekinteni a Környezeti Vizsgálat lefolytatásától, ha az előszabályozásban is megjelennek ezek a követelmények.

MCs kérdésére, miszerint mit látnának szükségesnek hogy megjelenjenek a HÉSz előírásaiban, **IK** közli, hogy elsősorban az esetlegesen szennyeződött csapadékvizek kezelésének szükségességét, illetve azok kezelés nélküli elszikkasztásának tilalmát kéri a HÉSz-ben szerepeltetni. **MCs** javasolja, hogy új övezet létrehozásával vagy általános előírásként, beemelje a 219/2004(VII.21.) Korm. rendelet fokozottan veszélyeztetett területekre vonatkozó, valamint a hidrogeológiai védőidom kijelöléséről szóló határozat vonatkozó előírásait.

HG és **IK** a fentiekben elhangzottakban megegyezve, a **MCs** által javasolt megoldást elfogadva a továbbiakban **nem tartják a Környezeti Vizsgálat lefolytatását szükségesnek.**

MCs még bemutatja **IK** kérésére a hidrogeológiai védőidom ábrázolását a Szabályozási Tervben.

Az egyeztető tárgyalás 13.²⁶ -kor befejeződött, ami egyébként konstruktív légkörben, jó hangulatban folyt.

Az Emlékeztetőt összeállította és aláírásával hitelesítette:



Durbák György
városi főépítész

KÖRNYEZETI VIZSGÁLAT SZÜKSÉGESSÉGÉRŐL BEÉRKEZETT VÉLEMÉNYEK TERVEZŐI VÁLASZOKKAL

Tiszaújváros Város Önkormányzata az *egyes tervek, illetve programok környezeti vizsgálatáról* szóló 2/2005. (I. 11.) Korm. rendelet előírása alapján kikérte a környezet védelméért felelős közigazgatási szervek véleményét a környezeti vizsgálat lefolytatásának szükségességéről, illetve a környezeti értékelés tervezett tematikájáról.

Ssz.	Környezet védelméért felelős szerv	Állásfoglalás	Tervezői válasz
1a 1e	Borsod-Abaúj-Zemplén Vármegyei Kormányhivatal Környezetvédelmi, Természetvédelmi és Hulladékgazdálkodási Főosztály Iktatószám: BO/32/00084-2/2024.	<p>A Környezetvédelmi hatóság véleményében az alábbiakat állapítja meg:</p> <p>„Tiszaújváros hatályos településrendezési eszközeinek véleményezésre benyújtott módosítása országos jelentőségű védett természeti területet, Natura 2000 területet nem érint, a tervezési területen védett vagy védendő természeti és/vagy táji érték, egyedi tájérték jelenlétéről nincs tudomásunk.</p> <p>Fentiek miatt természet- és tájvédelmi szempontból a megjelölt tervezési terület esetében jelentős környezeti hatás nem várható.</p> <p>Levegőtisztaság-védelmi szempontból a módosítást nem kifogásoljuk, jelentős környezeti hatás nem várható.</p> <p>A módosítással összefüggésben levegőtisztaság-védelmi szempontból az egyes tervek, illetve programok környezeti vizsgálatáról szóló 2/2005. (I. 11.) Korm. rendelet 1. § (3) bekezdése alapján környezeti értékelés készítését nem tartjuk szükségesnek.</p> <p>Környezeti zajvédelmi szempontból a módosítást nem kifogásoljuk, jelentős környezeti hatás nem várható.</p> <p>Hulladékgazdálkodási szempontból a tervezett beruházási tevékenységek kapcsán jelentős környezeti hatás nem várható, hulladékgazdálkodási engedély köteles tevékenység végzése nem tervezett.</p> <p>A tervezett tevékenységek a benyújtott dokumentáció, valamint a fenti előírás érvényesülése esetén hulladékgazdálkodási érdeket nem sért.</p> <p>A dokumentációban foglaltak szerint a Településrendezési Eszközök módosítása ellen környezetvédelmi, természetvédelmi és hulladékgazdálkodási szempontból kifogást nem emelünk.</p> <p>Tiszaújváros város hatályos településrendezési eszközeinek módosítás révén jelentős környezeti hatás nem feltételezhető. Az egyes tervek, illetve programok környezeti vizsgálatáról szóló</p>	- A Környezeti értékelés kidolgozása – összhangban a véleménnyel – nem szükséges .

		2/2005. (I. 11.) Korm. rendelet 1. § (3) bekezdése szerint környezetvédelmi, természetvédelmi és hulladékgazdálkodási szempontból a megjelölt tervezési területek esetében <u>nem tartjuk szükségesnek környezeti vizsgálat munkarész készítését.</u>	
1c	Borsod-Abaúj-Zemplén Vármegyei Kormányhivatal Népegészségügyi Főosztály Iktatószám: BO/NEF/00061-1/2024	A Hatóság véleményében az alábbiakat állapítja meg: „A megküldött véleményezési dokumentáció ismeretében a Város településrendezési eszközeinek a tervezett kiserőmű elhelyezését érintő módosítása, környezet és település-egészségügyre kiterjedően nem indokolja önálló környezeti vizsgálat készítését. A 2/2005. (I.11.) Korm. rendelet 1. § (3) bekezdése alapján önálló környezeti vizsgálat elkészítését nem tartom szükségesnek. Amennyiben a környezeti vizsgálat lefolytatása mellett döntenek, úgy annak kidolgozása során a 2/2005. (I.11.) Korm. rendelet 4. számú mellékletében foglalt általános tartalmi követelmények szakterületemet érintő elemzési pontjaival egyetértek, az abban foglaltakon túl egyéb szakterületi elvárást nem fogalmazok meg. ”	- A Környezeti értékelés kidolgozása – összhangban a véleménnyel – nem szükséges.
1d 2j	Borsod-Abaúj-Zemplén Vármegyei Katasztrófavédelmi Igazgatóság Igazgató-Helyettesi Szervezet Katasztrófavédelmi Hatósági Osztály Iktatószám: 35500/9205/2023.ált.	A Katasztrófavédelem véleményében az alábbiakat állapítja meg: „Igazgatóságomnak az egyes tervek, illetve programok környezeti vizsgálatáról szóló 2/2005. (I. 11.) Korm. rendelet 3. számú melléklet II.1.d) és II.2.j) pontjaiban rögzített szakterületeit érintő jelentős környezeti hatás nem várható, környezeti vizsgálat lefolytatását nem tartom szükségesnek. ”	- A Környezeti értékelés kidolgozása – összhangban a véleménnyel – nem szükséges.
2b	Borsod-Abaúj-Zemplén Vármegyei Kormányhivatal Állami Főépítési Iroda Iktatószám: BO/17/00025-1/2024	Az Állami Főépítési Iroda véleményében az alábbiakat állapítja meg: „Az érintett területeken a településrendezési terv tervezett változásából adódó várható környezeti hatás mértékét – az épített környezet védelme szempontjából a témára való tekintettel – nem ítélem jelentősnek, a környezeti értékelés elkészítését nem tartom szükségesnek. ”	- A Környezeti értékelés kidolgozása – összhangban a véleménnyel – nem szükséges.
2c	Borsod-Abaúj-Zemplén Vármegyei Kormányhivatal Agrárügyi Főosztály, Erdészeti Osztály Iktatószám: BO/34/8466-2/2023.	Az Erdészet véleményében az alábbiakat állapítja meg: „A megkereséshez mellékelt dokumentáció alapján megállapítottam, hogy a lehatárolt tervezési terület az erdőről, az erdő védelméről és az erdőgazdálkodásról szóló 2009. évi XXXVII. tv. (Evt.) 6. § (1) bekezdésében meghatározott erdőt érint. A dokumentáció szerint azonban a módosítás során célként határozták meg a tervezési területen található erdőtervezett erdők megőrzését.	- A Környezeti értékelés kidolgozása – összhangban a véleménnyel – nem szükséges.

		<p>Ez alapján az Országos Erdőállomány Adattárban nyilvántartott területen az erdő területfelhasználási besorolás fenntartásra kerül. A szomszédos erdőkre a tervezett módosítások káros hatása nem feltételezhető.</p> <p>Mindezek alapján az erdészeti szakterületet érintően a környezeti vizsgálat lefolytatása nem szükséges."</p>	
2d	<p>Borsod-Abaúj-Zemplén Vármegyei Kormányhivatal Agrárügyi Főosztály, Növény- és Talajvédelmi Osztály Iktatószám: BO/35/04772-2/2023.</p>	<p>A Hatóság véleményében az alábbiakat állapítja meg: „A talajvédelmi hatóság a koncepció tartalmi követelményeivel kapcsolatosan elvárásokat nem fogalmaz meg, a talajvédelmi követelmények érvényre jutását a környező termőföldek vonatkozásában a termőföld védelméről szóló 2007. évi CXXIX. törvénynek megfelelően hatósági eljárás útján vizsgálja.”</p>	<p>- A Környezeti értékelés kidolgozása – összhangban a véleménnyel – nem szükséges.</p>
2f	<p>Szabályozott Tevékenységek Felügyeleti Hatósága Bányászati és Gázipari Főosztály Miskolci Bányafelügyeleti Osztály Iktatószám: SZTFH-BANYASZ/16426-2/2023</p>	<p>A Bányafelügyelet véleményében az alábbiakat állapítja meg: „A módosítással érintett területeken nincs olyan nyilvántartott ásványvagyron előfordulás vagy védelmet igénylő földtani érték, szerkezet, nem ismert olyan egyéb földtani tényező, amelynek védelme érdekében feltételek előírása, jelentős környezeti hatással kapcsolatos szakterületi előírás válna szükségessé. Környezeti vizsgálat elkészítése bányászati szakigazgatás szempontból nem indokolt."</p>	<p>- A Környezeti értékelés kidolgozása – összhangban a véleménnyel – nem szükséges.</p>
2g	<p>Budapest Főváros Kormányhivatala, Népegészségügyi Főosztály Iktatószám: BP/FNEF/00180-1/2024.</p>	<p>A Hatóság véleményében az alábbiakat állapítja meg: „A város módosítással érintett területén természetes gyógytényező érintettsége nem áll fenn, ezért jelen esetben a BFKH véleményezési lehetőséggel nem rendelkezik."</p>	<p>- A Környezeti értékelés kidolgozása – összhangban a véleménnyel – nem szükséges.</p>
2h	<p>Budapest Főváros Kormányhivatala, Építésügyi és Örökségvédelmi Főosztály, Örökségvédelmi Osztály Ügyiratszám: BP/2602/0029-2/2024</p>	<p>A Hatóság véleményében az alábbiakat állapítja meg: „.....a rendelkezésre álló szakanyagok alapján műemlékvédelmi és régészeti szempontból az alábbi megjegyzésekkel nem tartom szükségesnek a környezeti vizsgálat lefolytatását. A tervezett módosítás területe az Építési és Közlekedési Minisztérium által vezetett közhiteles örökségvédelmi nyilvántartás (továbbiakban: Nyilvántartás) aktuális adatai alapján régészeti lelőhelyet, műemléket nem érint. Tájékoztatom, hogy amennyiben a tervezett módosítás ún. nagyberuházáshoz kapcsolódik a kulturális örökség védelméről szóló 2001. évi LXIV. törvény 23/C. § (1) bekezdése szerint, úgy</p>	<p>- A Környezeti értékelés kidolgozása – összhangban a véleménnyel – nem szükséges.</p>

		nagyberuházás esetén előzetes régészeti dokumentációt kell készíteni.”	
--	--	---	--

* A táblázatban azok a 2/2005. Korm. rendelet 3. mellékletében nevesített környezet védelméért felelős szervek szerepelnek, melyek a környezeti értékelés készítésével kapcsolatban véleményt adtak.

A környezeti vizsgálat szükségességének véleményezői közül **egyetlen egy véleményben sem került megfogalmazásra a környezeti vizsgálat lefolytatásának szükségessége.**

Az érintett közigazgatási szervek állásfoglalásával összhangban a környezeti vizsgálat elkészítése nem vált szükségessé.

TÉRSÉGI TERÜLETFELHASZNÁLÁSI ENGEDÉLY KÉRELEM

TISZAÚJVÁROS TERÜLETÉN TERVEZETT 5-50 MW KÖZÖTTI NÉVLEGES TELJESÍTŐKÉPESSÉGŰ ERŐMŰ

BORSOD-ABAÚJ-ZEMPLÉN VÁRMEGYE TERÜLETRENDEZÉSI TERVE TÉRSÉGI SZERKEZETI TERVÉBEN MEGHATÁROZOTT TÉRSÉGI JELENTŐSÉGŰ EGYEDI ÉPÍTMÉNY TERÜLETI ELHELYEZÉSÉHEZ (BEILLESZTÉSÉHEZ)

*a területfejlesztésről szóló 2023. évi CII. törvény 31. § (1) bekezdése és
a területrendezési hatósági eljárásokról szóló 76/2009. (IV. 8.) Korm. rendelet szerint*




Forrás: Saját fotó

BUDAPEST, 2024. JANUÁR HÓ



VÁTI VÁROSÉPÍTÉSI KFT.

KÉRELMEZŐ: Tiszaújváros Város Önkormányzata
3580 Tiszaújváros, Bethlen G. út 7.

TERÜLETRENDEZÉS: 
VÁTI Városépítési Kft., 1076 Budapest, Thököly út 7.

KÖZREMŰKÖDŐK: Paksi Szilvia vezető területrendező tervező TR, SZTT, TT/1 01-2592
Szikszainé Hegyi Zsuzsanna okl. tájépítésmérnök, geoinformatikai szakmérnök

BUDAPEST, 2024. JANUÁR HÓ

TARTALOMJEGYZÉK

Tartalomjegyzék	3
1. Kérelmező	4
2. Kérelem tárgya	4
3. Kérelem összefoglaló indoklása	4
4. Várható hatásokat bemutató területi (környezeti, társadalmi és gazdasági) hatásvizsgálat	6
4.1. Hatásterület lehatárolása	7
4.2. Területrendezési terv módosítására vonatkozó javaslat	8
4.3. Területrendezési szempontú elemzés	20
4.4. Környezeti és környezet-egészségügyi szempontú elemzés	22
4.5. Társadalmi szempontú elemzés	29
4.6. Gazdasági szempontú elemzés	30
Mellékletek	33
1. melléklet Hatályos és módosított területrendezési terv	34
1.1. melléklet Borsod-Abaúj-Zemplén Megyei Közgyűlés Elnökének Borsod-Abaúj-Zemplén Megye Területrendezési Tervéről szóló 4/2020. (V. 29.) önkormányzati rendelete 1. melléklete	34
1.2. melléklet Borsod-Abaúj-Zemplén Megyei Közgyűlés Elnökének Borsod-Abaúj-Zemplén Megye Területrendezési Tervéről szóló 4/2020. (V. 29.) önkormányzati rendelete 1. mellékletének módosítása	35
2. melléklet Térségi területfelhasználási engedély kérelem benyújtásának megerősítéséről szóló határozat	36
3. melléklet A településrendezési döntések meghozataláról szóló határozat	37

1. KÉRELMEZŐ

A térségi területfelhasználási engedély kérelmet Tiszaújváros Város Önkormányzata (3580 Tiszaújváros, Bethlen G. út 7.) nyújtja be.

2. KÉRELEM TÁRGYA

Tiszaújváros területén tervezett napelemes kiserőmű Borsod-Abaúj-Zemplén Vármegye Területrendezési Tervében meghatározott egyedi építményként történő elhelyezésének biztosítása.

A módosítás a *Magyarország és egyes kiemelt térségeinek területrendezési tervéről* szóló 2018. évi CXXXIX. törvény, valamint a *területfejlesztési koncepció, a területfejlesztési program és a területrendezési terv tartalmi követelményeiről, valamint illeszkedésük, kidolgozásuk, egyeztetésük, elfogadásuk és közzétételük részletes szabályairól* szóló 218/2009. (X. 6.) Korm. rendelet szerinti Térségi szerkezeti terv és a Területrendezési szabályzat „5–50 MW közötti névleges teljesítőképességű erőmű” elemét érinti.

3. KÉRELEM ÖSSZEFOGLALÓ INDOKLÁSA

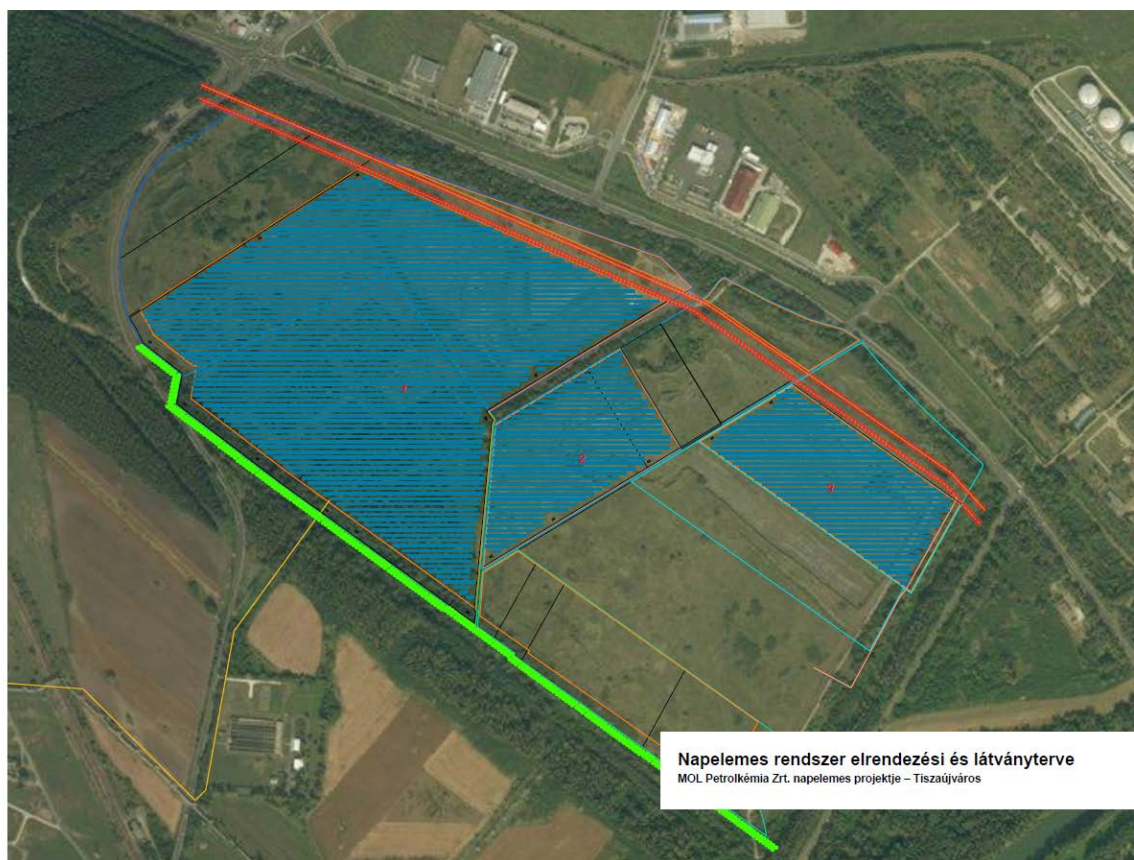
A beruházó MOL Petrolkémia Zrt. egy 48,3 MWp napelempark létesítését tervezi, amely a saját villamosenergia fogyasztásának részleges fedezésére alkalmas, közcélú hálózatra való betáplálás nélkül. A tervezett naperőmű csatlakozási teljesítménye 38,7 MVA, így kiserőműnek minősül. A naperőmű terület 61,47 ha nagyságban Tiszaújváros belterületén, a Tiszai Hőerőmű rekultivált pernyetárolója (zagytere) helyén található. Az érintett öt darab belterületi ingatlan (2373, 2374/2, 2358, 2367 és 2368 hrsz.) művelés alól kivett terület, kivéve a 2373 hrsz.-ú ingatlant, amely részben fásított terület művelési ágú, minőségi osztálya 4.

A naperőmű tervezett paraméterei a műszaki terv* alapján az alábbiak:

- Napelem teljesítmény (DC): 48 325,68 kWp
- Csatlakozási teljesítmény (AC): 38 700 kVA
- Napelem – inverter arány: 1,24
- Csatlakozás feszültség szintje: 6,3 kV
- Napelemes rendszer területigénye: 614 721 m²
- MPK éves villamosenergia fogyasztása: 688 768 MWh
- Napelemes rendszer várható éves hozama: 57 824 MWh (98%-os éves rendelkezésreállítás mellett)
- Napelemmel kiváltott villamosenergia felhasználás: 8,39%

* HIPA Gyármentő Program dokumentáció 38,7 MWe névleges teljesítményű naperőmű megvalósítására a MOL Petrolkémia Zrt., Tiszaújvárosi telephelyéhez (Készítette: ALTEO Energiaszolgáltató Nyrt. 1033 Budapest, Kórház utca 6-12., 2023. június 21.)

A napelempark elhelyezkedése az alábbi, a tervezők által készített elrendezési terven látható.



Forrás: Napelemez rendszer elrendezési és látványterve
MOL Petrolkémia Zrt. napelemez projektje – Tiszaújváros (ALTEO Energiaszolgáltató Nyrt., 2023. jún.)

A területfejlesztésről szóló 2023. évi CII. törvény 31. § (1) bekezdése az alábbiakat rögzíti.

„31. § (1) Az állami főépítési hatáskörében eljáró fővárosi és vármegyei kormányhivatal területrendezési hatósági eljárás keretében kiadott térségi területfelhasználási engedélyre szükséges
a) a területrendezési tervekben nem szereplő, az e törvény felhatalmazása alapján kiadott kormányrendeletben meghatározott műszaki infrastruktúrahálózatok és egyedi építmények területi elhelyezéséhez,”

A térségi területfelhasználási engedély kérelem, a területrendezési hatósági eljárás célja a fentiek alapján a területrendezési hatósági eljárásokról szóló 76/2009. (IV.8.) Korm. rendelet (továbbiakban: R.) 1. § (1) c) pontjában foglaltak szerinti beillesztés.

„1. § (1) c) a kiemelt térségi és vármegyei területrendezési tervben nem szereplő, a területfejlesztési koncepció, a területfejlesztési program és a területrendezési terv tartalmi követelményeiről, valamint illeszkedésük, kidolgozásuk, egyeztetésük, elfogadásuk és közzétételük részletes szabályairól szóló kormányrendeletben meghatározott térségi jelentőségű műszaki infrastruktúra-hálózatok és egyedi építmények területi elhelyezéséhez (a továbbiakban: beillesztés);”

A vármegyei területrendezési tervben a létesítendő erőmű térségi jelentőségű egyedi építményként történő R. 1. § (1) c) pontja szerinti beillesztéséhez tehát a beillesztésre irányuló térségi területfelhasználási engedély kérelem benyújtása szükséges.

„3. § (1) A területrendezési hatósági eljárás az

a) **1. § (1) bekezdés a) és c) pontjában**, az 1. § (1) bekezdés d) pont da) és db) alpontjában, valamint az 1. § (1) bekezdés g) pontjában **foglalt esetben a települési önkormányzat**, a főváros esetében a fővárosi önkormányzat, több település érintettsége esetén a megállapodásukban kijelölt önkormányzat, a vármegyei önkormányzat,

b) 1. § (1) bekezdés d) pont dc) alpontjában és f) pontjában foglalt esetben a BATrT területi hatálya alá tartozó települési önkormányzat, a főváros esetében a fővárosi önkormányzat, c) 1. § (1) bekezdés e) pontjában foglalt esetben a beruházó az érintett vármegyei vagy települési önkormányzat egyetértésével

kérelme alapján indul.”

Az R. 3. § (4b) bekezdése kimondja:

(4b) Az 1. § (1) bekezdés szerinti eljárások esetén **igazolni kell, hogy a képviselő-testület (közgyűlés) a kérelem benyújtását megerősítette**, több települési önkormányzat érintettsége esetén az érintett önkormányzatok képviselő-testületei (közgyűlései) a kérelem benyújtását megerősítették és az érintett települési önkormányzatok nevében eljáró önkormányzat kijelölésére vonatkozó, települési önkormányzatok közötti megállapodást megkötötték.

Tiszaújváros Város Önkormányzat Képviselő-testülete a településrendezési döntések meghozataláról szóló 75/2023. (IX. 26.) számú határozatában döntött Tiszaújváros Város Településrendezési Eszközeinek módosításáról, valamint a tervezési terület kiemelt fejlesztési területté nyilvánításáról.

A területrendezési hatósági eljárásokról szóló 76/2009. (IV. 8.) Korm. rendelet 5. §-ának megfelelően, a térségi területfelhasználási engedély iránti kérelem egy példányát meg kell küldeni, valamint a kérelem tárgyában hozott határozatot közölni kell a Dokumentációs Központtal, továbbá a Borsod-Abaúj-Zemplén Vármegyei Katasztrófavédelmi Igazgatósággal.

4. VÁRHATÓ HATÁSOKAT BEMUTATÓ TERÜLETI (KÖRNYEZETI, TÁRSADALMI ÉS GAZDASÁGI) HATÁSVIZSGÁLAT

A területi hatásvizsgálat a Tiszaújváros területén tervezett kiserőmű vármegyei területrendezési tervbe történő beillesztésének hatásait elemzi.

A területi hatásvizsgálat a területrendezési terv méretarányának megfelelő mélységben készül.

A hatásvizsgálathoz rendelkezésre állt a tervezett naperőmű koncepcióterve és műszaki leírása, a mellékletekkel (ALTEO Energiaszolgáltató Nyrt., 2023. június 21.). Felhasználásra kerültek továbbá a legfrissebb földhivatali alapadatok is (Lechner Nonprofit Kft. 2023.

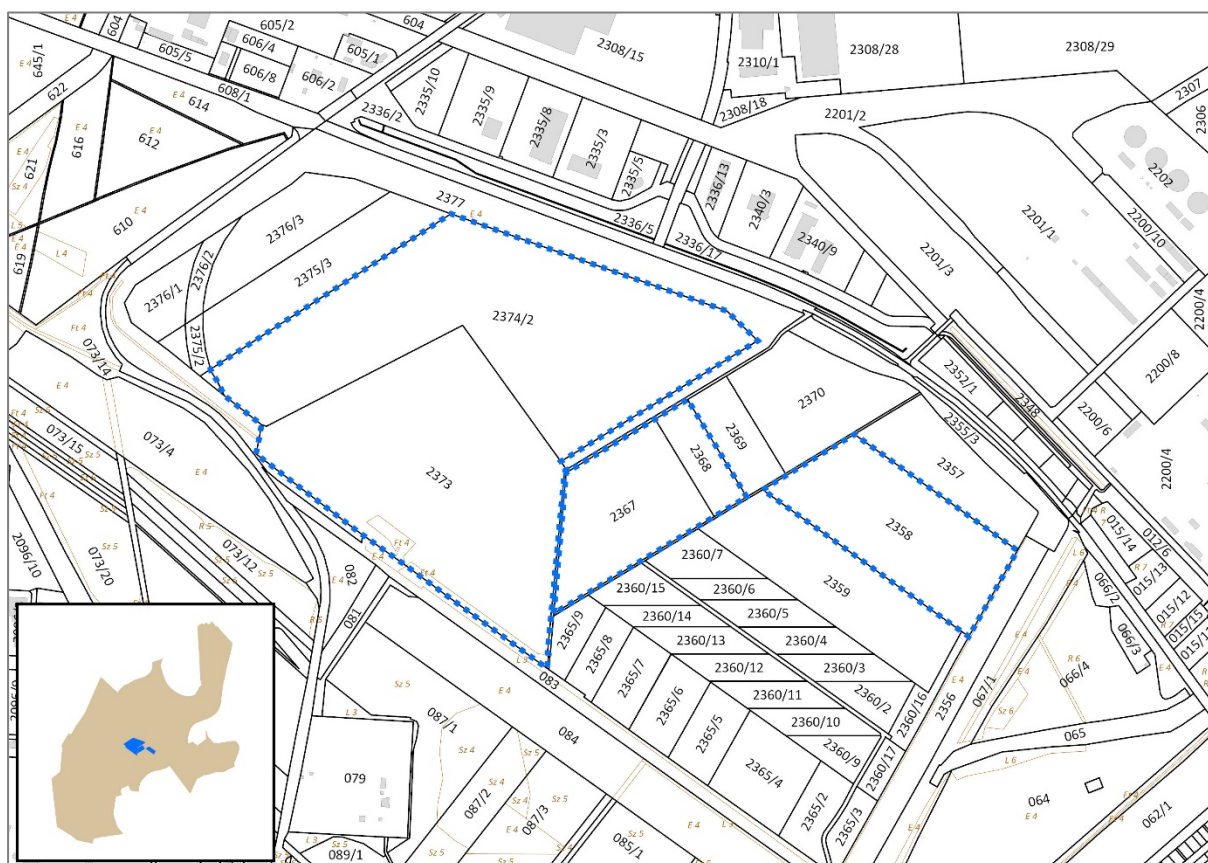
december 12-i állapotot tükröző adatszolgáltatása). A Lechner Nonprofit Kft. adatszolgáltatásán túl a Településrendezési Eszközök készítéséhez E-TÉR rendszeren keresztül küldött, környezeti vizsgálattal kapcsolatos előzetes vélemények is figyelembe lettek véve.

A továbbiakban a tervezett kiserőmű várható hatásait mutatjuk be.

4.1. Hatásterület lehatárolása

A naperőmű fejlesztéssel érintett terület Tiszaújváros belterületén található, a Tiszai Hőerőmű rekultivált pernyetárolója (zagytere) helyén. Öt darab belterületi ingatlan (2373, 2374/2, 2358, 2367 és 2368 hrsz.) alkotja.

Az ingatlanok művelés alól kivett területek, kivéve a 2373 hrsz.-ú ingatlant, amely részben fásított terület művelési ágú, minőségi osztálya 4. A fejlesztési területtől északra halad a 35. sz. Nyékládháza-Debrecen másodrendű főút, nyugat felől pedig a 351. sz. M3 autópálya-Tiszaújváros másodrendű főút. A tervezési terület mellett délkeletre jelenleg is egy kb. 13 ha-os naperőmű helyezkedik el.



Forrás: Állami alapadatok
Naperőmű fejlesztéssel érintett terület **kék négyzet-vonallal** jelölve

4.2. Területrendezési terv módosítására vonatkozó javaslat

Borsod-Abaúj-Zemplén Megyei Közgyűlés Elnökének Borsod-Abaúj-Zemplén Megye Területrendezési Tervéről szóló 4/2020. (V. 29.) önkormányzati rendelete (továbbiakban: BAZVMTrT) 2020. június 1.-jén lépett hatályba.

4.2.1. A vizsgált terület érintettsége a vármegyei területrendezési tervben

Hatályos Térségi Szerkezeti Terv

A Térségi Szerkezeti Terven az országos és a térségi műszaki infrastruktúra-hálózatok közül a tervezett naperőmű területe egyetlen elemet érint, a Mezőcsát – Tiszaújváros meglévő térségi szerepű összekötő utat. Az érintett út valójában a 351. sz. M3 autópálya – Tiszaújváros másodrendű főút. Érintettsége a tervezési területtel a 2373 hrsz.-ú ingatlan esetében van, annak legszélén halad át. Az ingatlanhatárok rendezése az érintettek feladata. A tervezett naperőmű elhelyezése a 351. sz. főutat nem befolyásolja, nyomvonalának változtatására nincsen szükség.

A naperőművek elhelyezéséhez a műszaki infrastruktúra-hálózatok módosítása nem releváns.

A hatályos Térségi Szerkezeti Terv a naperőmű fejlesztéssel érintett területen nem jelöl meglévő, vagy tervezett műszaki infrastruktúra-hálózat egyedi építményét.

A tervezett kiserőmű „5–50 MW közötti névleges teljesítőképességű erőmű” megnevezéssel, tervezett térségi jelentőségű elemként kerül feltüntetésre a módosított vármegyei területrendezési terven.

A térségi területfelhasználási kategóriák közül a naperőmű fejlesztéssel érintett területet teljes egészében települési térség érinti.

A Térségi Szerkezeti Terv ábráján kék négyzet-vonallal jelöltük a tervezési terület határát.



Hatályos Térségi Szerkezeti Terv (Forrás: 1. melléklet az 4/2020. (V. 29.) önkormányzati rendelethez);
Hatályos Településszerkezeti Terv – tervlaprészlet (jobbra)

A Magyarország és egyes kiemelt térségeinek területrendezési tervéről szóló 2018. évi CXXXIX. törvény a **települési térségről** így rendelkezik:

„5. § (2) 3. települési térség: az országos és a vármegyei területrendezési tervben megállapított területfelhasználási kategória, amelybe a vízgazdálkodási térségbe és a sajátos területfelhasználású térségbe tartozó területek kivételével a **település belterülete, valamint a belterületen kívüli beépítésre szánt területek tartoznak.**”; [Trtv. 5. § (2)]

„10. § (1) Az országos területfelhasználási kategóriák területén belül a **vármegyei területfelhasználási kategóriák területének kijelölése** során...

c) a települési térség területének **legalább 90%-át települési térségbe** kell sorolni.” [Trtv. 10. § (1) c)]

„11. § A kiemelt térségi, illetve vármegyei területfelhasználási kategóriák területén belül a **településrendezési tervben**, a 90. § (2) bekezdése figyelembevételével...

d) a települési térség területén **bármely építési övezet, övezet kijelölhető**,” [Trtv. 11. § d)]

A hatályos településrendezési eszközökben a tervezési terület részben már megújuló energia hasznosításának céljára szolgáló terület – különleges beépítésre nem szánt terület (Kb-me) besorolású, vagyis a naperőmű elhelyezésére alkalmas. Emellett viszont részben védelmi rendeltetésű erdőterület (Ev) és közúti közlekedési terület (KÖu) érintettsége is fennáll, így a településrendezési eszközök módosítására a vizsgált terület esetében szükség van. A Trtv. 11. § d) pontjának megfelelően a településrendezési tervben a települési térség területén bármely építési övezet, övezet kijelölhető, így a további megújuló energia hasznosításának céljára szolgáló terület – különleges beépítésre nem szánt terület (Kb-me) kijelölésének a vármegyei területrendezési tervnek való megfelelés szempontjából nincs akadálya.

A Magyarország és egyes kiemelt térségeinek területrendezési tervéről szóló 2018. évi CXXXIX. törvény a **sajátos területfelhasználású térségről** így rendelkezik:

„(3) Az 5 ha-nál nagyobb külfejtéses művelésű bányaterületet, hulladékártalmatlanító létesítmény elhelyezésére szolgáló területet, egészségügyi, sportolási, közlekedési és honvédelmi területet a vármegyei területrendezési tervben sajátos területfelhasználású térségbe kell sorolni. A sajátos területfelhasználású térségbe sorolt országos területfelhasználási kategória területét az (1) bekezdés szerinti számításnál figyelmen kívül kell hagyni.”; [Trtv. 10. § (3)]

A Trtv. 2021. december 21.-éig hatályos szövegállapotának 5. § 2. pontja szerint a sajátos területfelhasználású térség még magában foglalta a megújuló energiahasznosítási területeket, amely azonban azóta törlésre került. A kiserőmű funkció elhelyezéséhez éppen ezért nem szükséges, egyben nem lehetséges a vármegyei terven sajátos területfelhasználású térséget kijelölni. A naperőművek elhelyezéséhez így a vármegyei területfelhasználási kategóriák módosítása nem releváns.

Hatályos térségi övezetek

Borsod-Abaúj-Zemplén Vármegye hatályos Területrendezési Terve az alábbi térségi övezeteket sorolja fel:

- 3.1. melléklet: Ökológiai hálózat magterületének, ökológiai folyosójának és pufferterületének övezete,
- 3.2. melléklet: Kiváló és jó termőhelyi adottságú szántók övezete,
- 3.3. melléklet: **Erdők övezete** és erdőtelepítésre javasolt terület övezete,
- 3.4. melléklet: Tájképvédelmi terület övezete,
- 3.5. melléklet: Világörökségi és világörökségi várományos területek övezete,
- 3.6. melléklet: **Vízminőség-védelmi terület övezete**,
- 3.7. melléklet: Nagyvízi meder övezete és VTT-tározók övezete,
- 3.8. melléklet: Honvédelmi és katonai célú terület övezete,
- 3.9. melléklet: **Ásványi nyersanyagvagyon övezete**,
- 3.10. melléklet: Rendszeresen belvízjárta terület övezete,
- 3.11. melléklet: Földtani veszélyforrás terület övezete,
- 3.12. melléklet: **Kiemelt jelentőségű gazdasági övezet**,
- 3.13. melléklet: Kiemelt jelentőségű turisztikai övezet,
- 3.14. melléklet: **Megyehatáron, településhatáron átnyúló, együtt tervezendő térség övezete**,
- 3.15. melléklet: Közigazgatási határon átnyúló, együtt tervezendő létesítmények övezete,
- 3.16. melléklet: Településfejlesztési dokumentumok és településrendezési eszközök társulásban történő készítésének övezete,

- 3.17. melléklet: **Zártkerti övezet**,
- 3.18. melléklet: **Lakótelepi övezet**.

Az országos övezetek közül az erdők övezete és a vízminőség-védelmi terület övezete érinti a tervezési területet.

Az **erdők övezete** Tiszaújváros részterületén kijelölt, országos övezet. A naperőmű fejlesztéssel érintett területnek egy része (2373 hrsz.) érintett az övezettel.



Hatályos BAZVMTrT
Erdők övezete

(Forrás: 3.3. melléklet a 4/2020. (V. 29.) önkormányzati rendelethez)

Az övezet előírásai *Magyarország és egyes kiemelt térségeinek területrendezési tervéről* szóló 2018. évi CXXXIX. törvény szerint a következők:

„4. § E törvény alkalmazásában (...)

8.erdők övezete: az OTrT-ben megállapított, kiemelt térségi és vármegyei területrendezési tervben alkalmazott övezet, amelybe az **Országos Erdőállomány Adattárban szereplő erdők és az erdőgazdálkodási célokat közvetlenül szolgáló földterületek** tartoznak;”

„29. § Az erdők övezetébe tartozó területeket az adott településnek a településrendezési tervében legalább 95%-ban erdőterület övezetbe kell sorolnia. Az e törvény hatálybalépését megelőzően kijelölt beépítésre szánt területek, valamint az erdőről, az erdő védelméről és az erdőgazdálkodásról szóló 2009. évi XXXVII. törvény 4. § (2) bekezdésében meghatározott területek, továbbá az Ország Szerkezeti Terve, a Budapesti Agglomeráció Szerkezeti Terve, valamint a Balaton Kiemelt Üdülőkörzet Szerkezeti Terve által kijelölt települési térség területein lévő erdők övezetének területét a számításnál figyelmen kívül kell hagyni.

30. § Az erdők övezetében külfejtéses művelésű bányatelket megállapítani és bányászati tevékenységet engedélyezni a bányászati szempontból kivett helyekre vonatkozó szabályok szerint lehet.

30/A. § **Az erdők övezetében az erőművek közül csak háztartási méretű kiserőmű létesíthető, épületen elhelyezve.** [2018. évi CXXXIX. törvény 29. §.]

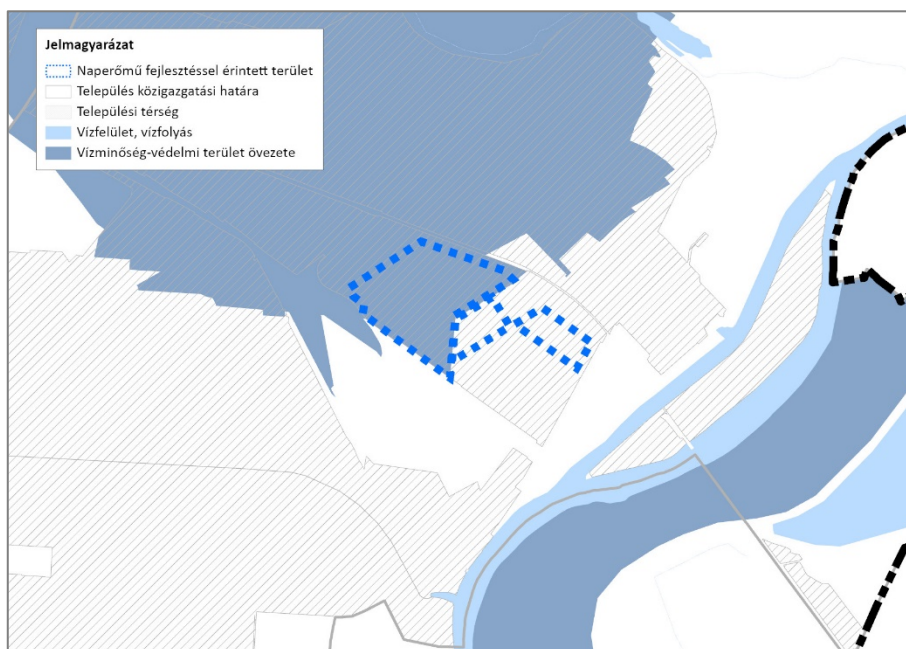
Az övezet előírásai Borsod-Abaúj-Zemplén Megyei Közgyűlés Elnökének *Borsod-Abaúj-Zemplén Megye Területrendezési Tervéről* szóló 4/2020. (V. 29.) önkormányzati rendelete szerint a következők:

„(6) A **3. § (1) bekezdés** a)-d), f), i) és m) pontjában szereplő országos övezetekre a Magyarország és egyes kiemelt térségeinek területrendezési tervéről szóló 2018. évi CXXXIX. törvény előírásait, a 3. § (1) bekezdés e), g), h) és j)-l) pontjában szereplő országos övezetekre, valamint a 3. § (2) bekezdés a)-c) pontjában szereplő megyei övezetekre pedig a területrendezési tervek készítésének és alkalmazásának kiegészítő szabályozásáról szóló 9/2019. (VI. 14.) MvM rendelet előírásait kell alkalmazni.” [BAZVMTrT 3. §.]

Az **Országos Erdőállomány Adattár** (Magyarországi Erdészeti Webtérkép - <https://erdoterkep.nebih.gov.hu/>) 2023.11.26-i erdőrészlet állapota **alapján a tervezési terület (2373 hrsz.) erdőrészlettel nem érintett.**

Az erdők övezetének módosítására nincsen szükség.

A **vízminőség-védelmi terület övezete** Tiszaújváros részterületén kijelölt, országos övezet.



Hatályos BAZVMTrT
Vízminőség-védelmi terület övezete
(Forrás: 3.6. melléklet a 4/2020. (V. 29.) önkormányzati rendelethez)

Az övezet előírásai a területrendezési tervek készítésének és alkalmazásának kiegészítő szabályozásáról szóló 9/2019. (VI. 14.) MvM rendelet szerint a következők:

„5. § (1) A vízminőség-védelmi terület övezetében keletkezett szennyvíz övezetből történő kivezetéséről és az övezeten kívül keletkezett szennyvizek övezetbe történő bevezetéséről, illetve a szennyvíz övezeten belüli kezelésének feltételeiről a vármegye területrendezési tervében rendelkezni kell.

(2) A vízminőség-védelmi terület övezetébe tartozó települések településrendezési eszközeinek készítése során ki kell jelölni a vízvédellel érintett területeket. A kijelölt vízvédellel érintett területekre vonatkozó egyedi szabályokat a helyi építési szabályzatban kell megállapítani.

(3) A vízminőség-védelmi terület övezetében bányászati tevékenység folytatása a bányászati szempontból kivett helyekre vonatkozó előírások alkalmazásával engedélyezhető.” [9/2019. (VI. 14.) MvM rendelet 5. §.]

Az övezet előírásai Borsod-Abaúj-Zemplén Megyei Közgyűlés Elnökének *Borsod-Abaúj-Zemplén Megye Területrendezési Tervéről* szóló 4/2020. (V. 29.) önkormányzati rendelete szerint a következők:

„(6) A 3. § (1) bekezdés a)-d), f), i) és m) pontjában szereplő országos övezetekre a Magyarország és egyes kiemelt térségeinek területrendezési tervéről szóló 2018. évi CXXXIX. törvény előírásait, a **3. § (1) bekezdés e), g), h) és j)-l)** pontjában szereplő országos övezetekre, valamint a 3. § (2) bekezdés a)-c) pontjában szereplő megyei övezetekre pedig a területrendezési tervek készítésének és alkalmazásának kiegészítő szabályozásáról szóló 9/2019. (VI. 14.) MvM rendelet előírásait kell alkalmazni.” [BAZVMTrT 3. §.]

A napelemes kiserőmű elhelyezését az övezet előírásai **nem tiltják**. A tervezési területen a kiserőmű üzemeltetése során **nem keletkezik szennyvíz**.

A vízminőség-védelmi terület övezetének módosítására nincsen szükség.

A vármegyei övezetek közül az ásványi nyersanyagvagyon övezete, a kiemelt jelentőségű gazdasági övezet, a megyehatáron, településhatáron átnyúló, együtt tervezendő térség övezete, a zártkerti övezet és a lakótelepi övezet érinti a tervezési területet.

Az **ásványi nyersanyagvagyon övezete** Tiszaújváros teljes közigazgatási területén kijelölt, vármegyei övezet.



Hatályos BAZVMTrT
Ásványi nyersanyagvagyon övezete
(Forrás: 3.9. melléklet a 4/2020. (V. 29.) önkormányzati rendelethez)

Az övezet előírásai a területrendezési tervek készítésének és alkalmazásának kiegészítő szabályozásáról szóló 9/2019. (VI. 14.) MvM rendelet szerint a következők:

„8. § (1) Az ásványi nyersanyagvagyon övezetét a településrendezési eszközökben kell tényleges kiterjedésének megfelelően lehatárolni.
(2) Az (1) bekezdés szerinti területen, a településrendezési eszközökben csak olyan területfelhasználási egység, építési övezet vagy övezet jelölhető ki, amely az ásványi nyersanyagvagyon távlati kitermelését nem lehetetleníti el.” [9/2019. (VI. 14.) MvM rendelet 8. §.]

Az övezet előírásai Borsod-Abaúj-Zemplén Megyei Közgyűlés Elnökének Borsod-Abaúj-Zemplén Megye Területrendezési Tervéről szóló 4/2020. (V. 29.) önkormányzati rendelete szerint a következők:

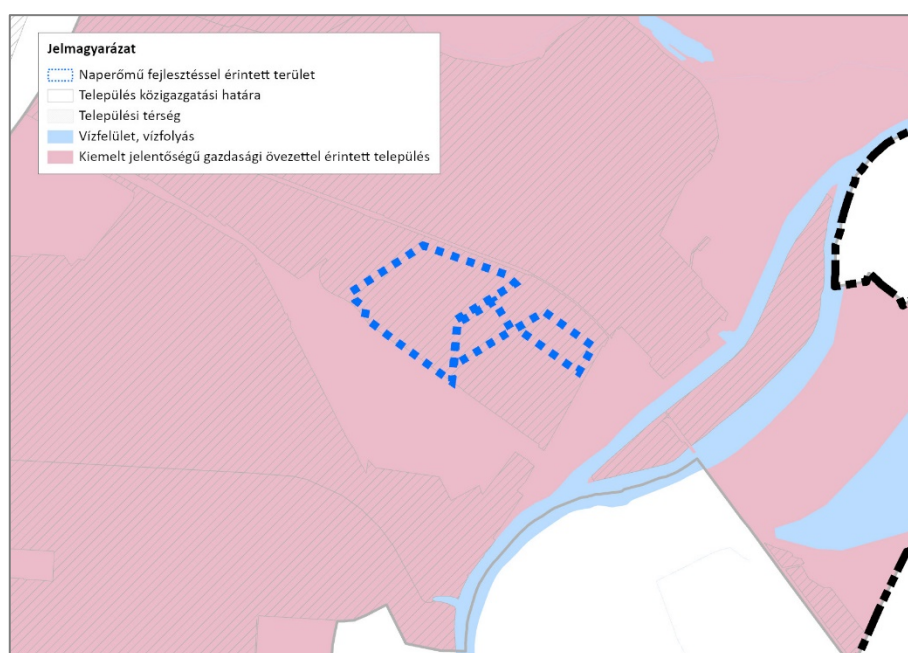
„(6) A 3. § (1) bekezdés a)-d), f), i) és m) pontjában szereplő országos övezetekre a Magyarország és egyes kiemelt térségeinek területrendezési tervéről szóló 2018. évi CXXXIX. törvény előírásait, a 3. § (1) bekezdés e), g), h) és j)-l) pontjában szereplő országos övezetekre, valamint a 3. § (2) bekezdés a)-c) pontjában szereplő megyei övezetekre pedig a területrendezési tervek készítésének és alkalmazásának kiegészítő szabályozásáról szóló 9/2019. (VI. 14.) MvM rendelet előírásait kell alkalmazni.” [BAZVMTrT 3. §.]

Szabályozott Tevékenységek Felügyeleti Hatóságának Bányászati területek nyilvántartása (2023.07.06.) szerint a tervezett kiserőmű területe bányászati területtel (geotermikus védőidommal, szénhidrogén és CO₂ bányatelekkel, szilárd ásványi bányatelekkel, illetve ezek kutatási területeivel) nem érintett. Ennek okán a tervezett beruházás az ásványvagyonra hatással nincsen.

Az erőmű elhelyezését az övezet előírásai nem tiltják.

Az ásványi nyersanyagvagyon övezetének módosítására nincsen szükség.

A **kiemelt jelentőségű gazdasági övezet** Tiszaújváros teljes közigazgatási területén kijelölt, egyedileg meghatározott vármegyei övezet.



Hatályos BAZVMTrT
Kiemelt jelentőségű gazdasági övezet
(Forrás: 3.12. melléklet a 4/2020. (V. 29.) önkormányzati rendelethez)

Az övezet előírásai Borsod-Abaúj-Zemplén Megyei Közgyűlés Elnökének *Borsod-Abaúj-Zemplén Megye Területrendezési Tervéről* szóló 4/2020. (V. 29.) önkormányzati rendelete szerint a következők:

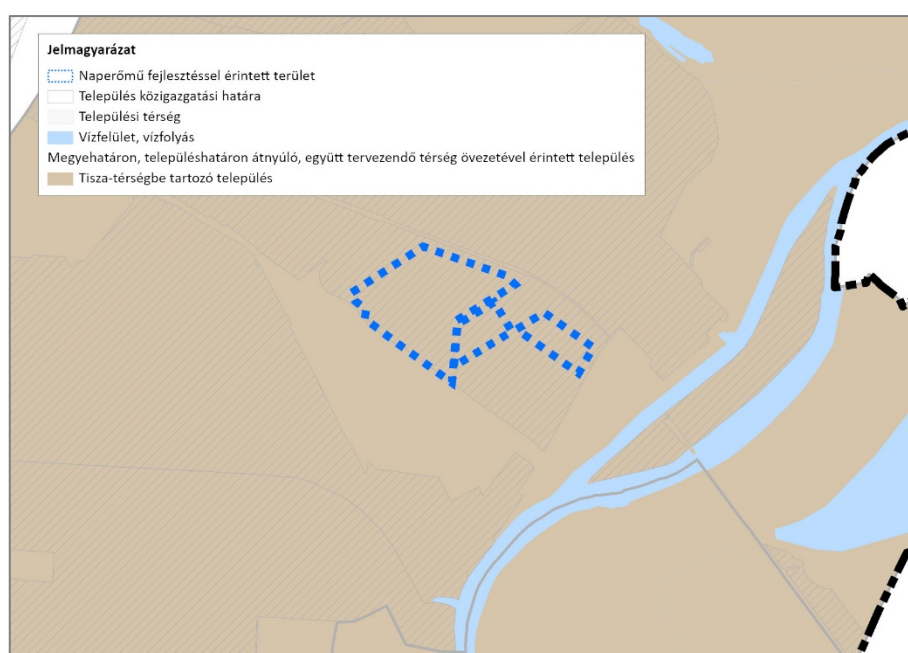
- (7) A kiemelt jelentőségű gazdasági övezetbe tartozó – e rendelet 3.12. melléklete szerinti – települések:
- a) településrendezési eszközeinek készítése, felülvizsgálata, módosítása esetén a kereskedelmi, szolgáltató területek építési övezetében, az országos településrendezési és építési követelményekről szóló 253/1997. (XII. 20.) Korm. rendelet (a továbbiakban: OTÉK) kereskedelmi, szolgáltató sajátos használat szerinti területhez rendelt értékéhez képest, a legnagyobb beépíthetőség mértékét +10% értékkel növelhetik, továbbá a legkisebb zöldfelületi fedettség mértékét -5% értékkel csökkenthetik.

b) az a) pontban szereplő engedményt csak a gyorsforgalmi- és főúthálózat elemeitől, valamint az országos törzshálózati vasúti pályától mért, legfeljebb 300 m-es távolságban lévő ingatlanokon érvényesíthetik. [BAZVMTrT 3. §.]

A tervezési terület Tiszaújváros hatályos településrendezési eszközei alapján **kereskedelmi, szolgáltató területtel nem érintett**, ezért az övezet előírásai nem relevánsak. Az erőmű elhelyezését az övezet előírásai **nem tiltják**.

A kiemelt jelentőségű gazdasági övezet módosítására nincs szükség.

A **megyehatáron, településhatáron átnyúló, együtt tervezendő térség övezete** Tiszaújváros teljes közigazgatási területén kijelölt, egyedileg meghatározott vármegyei övezet.



Hatályos BAZVMTrT
Megyehatáron, településhatáron átnyúló, együtt tervezendő térség övezete
(Forrás: 3.14. melléklet a 4/2020. (V. 29.) önkormányzati rendelethez)

Az övezet előírásai Borsod-Abaúj-Zemplén Megyei Közgyűlés Elnökének *Borsod-Abaúj-Zemplén Megye Területrendezési Tervéről* szóló 4/2020. (V. 29.) önkormányzati rendelete szerint a következők:

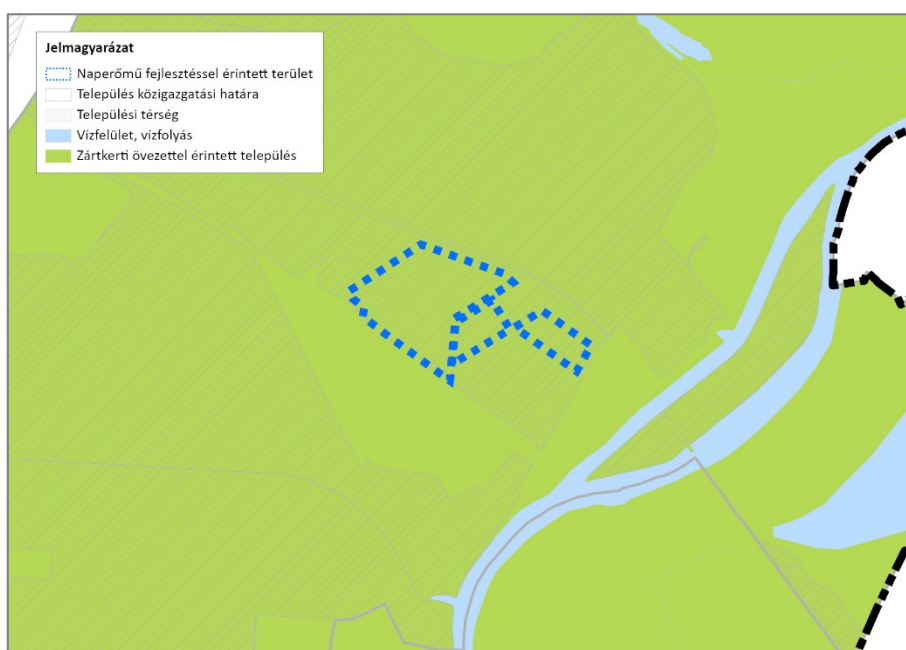
- (9) A megyehatáron, településhatáron átnyúló, együtt tervezendő térség övezetébe tartozó – e rendelet 3.14. melléklete szerinti – településeknek településfejlesztési koncepció, integrált településfejlesztési stratégia, valamint településrendezési eszközök készítése, felülvizsgálata, valamint módosítása során a térséget érintő fejlesztések megfogalmazásánál, területfelhasználások kijelölésénél az adott csoportba tartozó valamennyi érintett településsel egyeztetéseket kell tartani, a térségre megfogalmazott stratégia szempontjait figyelembe kell venni.
- (11) A Tisza-térség területére – mint megyehatáron, településhatáron átnyúló, együtt tervezendő térség övezetére – vonatkozó sajátos rendelkezések:

- a) A (9) bekezdés szerinti egyeztetést valamennyi érintett település egy-egy delegált tagjából álló Településrendezési egyeztetési fórum keretében, legalább a dokumentáció kidolgozás során, továbbá a véleményezés során a partnerségi egyeztetés keretében kell megtenni.
- b) A Tisza menti területek területfelhasználási besorolása az extenzív mezőgazdasági művelést előtérbe helyező – az adott térség természeti, ökológiai, vízháztartási, táji-környezeti adottságait fenntartható módon hasznosító, egyensúlyait megőrző, helyreállító, megújító, diverzifikált jövedelemtermelő tevékenységet jelentő – komplex tájgazdálkodás szempontjait kell, hogy kövesse.
- c) A településfejlesztési dokumentumokban és a településrendezési eszközökben a Tiszával való kapcsolatokat erősítő megállapításokat, besorolásokat kell tenni. [BAZVMTrT 3. §.]

A tervezett beruházás nem közcélú, az együtt tervezendő térséget nem érinti, annak fejlesztéseit nem befolyásolja. A tervezési terület nem határos közvetlenül a Tiszával. Az erőmű elhelyezését az övezet előírásai **nem tiltják**.

A megyehatáron, településhatáron átnyúló, együtt tervezendő térség övezete módosítására nincsen szükség.

A **zártkerti övezet** Tiszaújváros teljes közigazgatási területén kijelölt, egyedileg meghatározott vármegyei övezet.



Hatályos BAZVMTrT
Zártkerti övezet
(Forrás: 3.17. melléklet a 4/2020. (V. 29.) önkormányzati rendelethez)

Az övezet előírásai Borsod-Abaúj-Zemplén Megyei Közgyűlés Elnökének *Borsod-Abaúj-Zemplén Megye Területrendezési Tervéről* szóló 4/2020. (V. 29.) önkormányzati rendelete szerint a következők:

(14) A zártkerti – e rendelet 3.17. melléklete szerinti településeket érintő – övezetre vonatkozó előírások:

a) A zártkerti övezettel érintett települések településrendezési eszközeiben az övezetet valós kiterjedésének megfelelően kell lehatárolni.

b) Az övezet területe lakó-, üdülő-, vagy vegyes területté kizárólag az alábbi feltételek együttes teljesülése esetén minősíthető:

ba) az érintett terület a település belterületével, vagy beépítésre szánt területével határos,

bb) a tervezett funkcióhoz tartozó, jogszabályban szabályozott és a helyi sajátosságoknak is megfelelő telekstruktúra, telekméret és telekgeometria kialakítása biztosítható, vagy erre vonatkozóan a települési önkormányzat a településrendezési szerződéseket az érintett tulajdonosokkal megkötötte,

bc) a tervezett funkció működéséhez szükséges – a megközelítést és a közművek elhelyezését egyaránt lehetővé tevő – közterületek biztosítottak, vagy erre vonatkozóan a települési önkormányzat a településrendezési szerződéseket az érintett tulajdonosokkal megkötötte,

bd) a közművek kiépítettek, vagy kiépítésük lehetősége és feltételei biztosítottak és erre vonatkozóan a települési önkormányzat a településrendezési szerződéseket az érintett tulajdonosokkal megkötötte, vagy döntést hozott a költségek vállalásáról. [BAZVMTrT 3. §.]

A tervezési terület a földhivatali alapadatok alapján **zártkerti ingatlannal nem érintett**, ezért az övezet előírásai **nem relevánsak**.

A zártkerti övezet módosítására nincs szükség.

A **lakótelepi övezet** Tiszaújváros teljes közigazgatási területén kijelölt, egyedileg meghatározott vármegyei övezet.



Hatályos BAZVMTrT
Lakótelepi övezet

(Forrás: 3.18. melléklet a 4/2020. (V. 29.) önkormányzati rendelethez)

Az övezet előírásai Borsod-Abaúj-Zemplén Megyei Közgyűlés Elnökének *Borsod-Abaúj-Zemplén Megye Területrendezési Tervéről* szóló 4/2020. (V. 29.) önkormányzati rendelete szerint a következők:

(15) A lakótelepi – e rendelet 3.18. melléklete szerinti településeket érintő – övezetre vonatkozó előírások:

a) Lakótelepi övezetnek az az 1949 után épült lakóterület tekinthető, amelyet funkcionális egységként terveztek és hoztak létre. Az építés célja a mennyiségi lakáshiány megszüntetése, az adott időszak irányszámainak, mutatóinak teljesítése. Jellemzője a többlakásos sávház, kockaház, illetve pontház adott telepen belül variált néhány típusépülete, valamint az alapfokú intézmények, a zöldfelületek és a parkolók lakóépületekkel együttes megteremtése.

b) A lakótelepi övezettel érintett települések településrendezési eszközeiben az övezetet valós kiterjedésének megfelelően kell lehatárolni.

c) Az övezettel érintett települések településrendezési eszközei készítése, felülvizsgálata, valamint módosítása során a lakótelepi tömbtelkek területe kizárólag közkert, lakótelepi közkert, közlekedési terület, közlekedési célú közterület, lakótelepi közterület, különleges beépítésre nem szánt fásított/burkolt köztér területfelhasználási egységbe sorolható. [BAZVMTrT 3. §.]

A tervezési terület **lakótelepi övezettel nem érintett**, ezért az övezet előírásai **nem relevánsak**.

A lakótelepi övezet módosítására nincsen szükség.

A **térségi övezetek módosítására** a fent vizsgált övezeti előírásoknak megfelelően **nincsen szükség**, így nem is kerül rá sor.

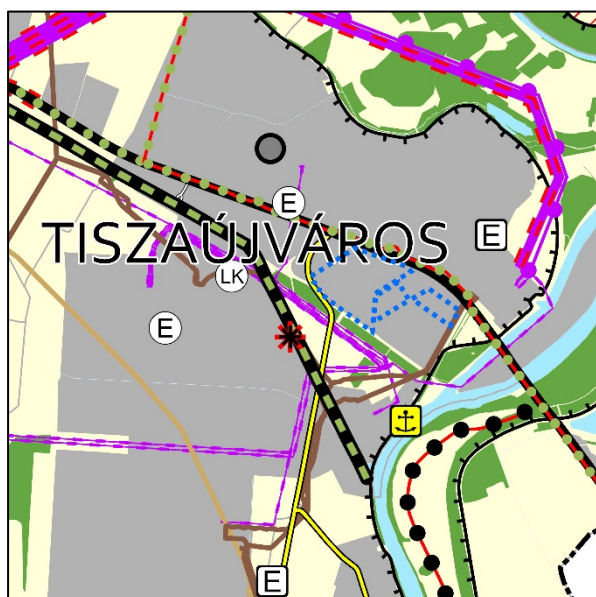
4.2.2. A változás nyomán előálló új változat ismertetése

Módosításra kerül Borsod-Abaúj-Zemplén Megyei Közgyűlés Elnökének Borsod-Abaúj-Zemplén Megye Területrendezési Tervéről szóló 4/2020. (V. 29.) önkormányzati rendelete az alábbiak szerint:

- 1. melléklete (Térségi Szerkezeti Terv)
- 2.9. melléklet (5-50 MW közötti névleges teljesítő-képességű erőművek)

Az 1. melléklet az alábbiak szerint módosul:

A BAZVMTrT Térségi Szerkezeti Tervének módosítása után tervezett térségi jelentőségű infrastruktúra elemként felkerül az „5-50 MW közötti névleges teljesítőképességű erőmű (tervezett)” ikonja. A Térségi Szerkezeti Terv Jelmagyarázata nem változik.



Hatályos
Térségi Szerkezeti Terv



Módosítás utáni
Térségi Szerkezeti Terv

A 2.9. melléklet az alábbiak szerint módosul:

A felsorolás kiegészül a tervezett elemmel (piros színnel jelöljük).

5-50 MW közötti névleges teljesítő-képességű erőművek

Meglévő:

1. Miskolc
2. Felsőzsolca
3. Bükkábrány
4. Kazincbarcika (2 db)
5. Szerencs
6. Tiszaújváros (2 db)

Tervezett:

1. Berente
2. Mezőcsát
3. Sajószentpéter
4. Tiszaújváros (2 db)
5. Sajókaza (2 db)

4.3. Területrendezési szempontú elemzés

4.3.1. A módosítás hatása a területrendezési tervben elérni kívánt területrendezési célokra és összefüggésekre

Borsod-Abaúj-Zemplén Vármegye Területrendezési Terve az Országos Területrendezési Terv (OTrT) céljaihoz alkalmazkodva készült. Az OTrT céljainak való megfelelést a Magyarország és

egyres kiemelt térségeinek területrendezési tervéről szóló 2018. évi CXXXIX. törvény előírásainak betartásával lehet elérni. A vármegyei területfelhasználási kategóriák területének kijelölése az országos területfelhasználási kategóriákhoz alkalmazkodva, az országos műszaki infrastruktúra-hálózatok és a műszaki infrastruktúra egyedi építményeinek elhelyezése az Ország Szerkezeti Tervében meghatározott térbeli rend figyelembevételével történt. A vármegyei területrendezési tervek készítése során a térségi övezetek által érintett területek a meghatározott államigazgatási szervek előzetes adatszolgáltatását mérlegelve kerültek lehatárolásra.

A vármegyei területrendezési terv megkülönbözteti a meglévő és a tervezett elemeket több infrastruktúraelem esetében is, így az 5-50 MW névleges teljesítőképességű erőművek esetében is. Tiszaújváros helyzete annyiban eltér a vármegye több településétől, hogy a tervezett kiserőmű már két meglévő és egy másik tervezett kiserőmű mellett kerül kijelölésre a város közigazgatási határán belül. Az új naperőmű vármegyei területrendezési terven való feltüntetése mindemellett a meglévő céloknak nem mond ellent.

4.3.2. A módosítás hatása a területfejlesztés céljai elérésének térbeli-fizikai feltételeire

Az országos fejlesztési célokat tekintve egyre inkább felmerül a klímaváltozás hatásaihoz való alkalmazkodás és ennek egyik eszköze a megújuló energia használata. A napelempark mint a megújuló energia egyik fontos hasznosítási területe ezért közvetve több fejlesztési koncepcióban, stratégiában megjelenik.

Az Országos Fejlesztési és Területfejlesztési Konceptió (OFTK) jövőképe és célrendszere 2030-ig szól. Az OFTK a középtávon megvalósítani szükséges környezetstratégiai feladatok közé sorolja a klímaadaptációt, a negatív hatások csökkentését. Hosszú távú fejlődést megalapozó környezetstratégiai területnek minősíti az energiatakarékosságot, az alternatív, megújuló energiára épülő helyi energiatermelési és ellátási rendszerek kiépítését. Tiszaújváros az ország térszerkezete szempontjából a környezeti meghatározottságú, természetközeli gazdálkodás területe funkcionális térséghez tartozik.

A 2020. évben mutatta be az Innovációs és Technológiai Minisztérium a Nemzeti Energia- és Klímatervet (továbbiakban NEKT), melynek kidolgozása európai uniós kötelezettség volt. A NEKT céljai között szerepelteti, hogy

„Magyarország a bruttó végső energiafogyasztásban legalább 21%-os megújuló energiaforrás részarányt szeretne elérni.”
„A villamosenergia-szektor „zöldítésének” központi elemét a napelemes kapacitások bővítése jelenti, amelyek nagysága a 2016-os nem egészen 680 MW-ról 2030-ra ~6.500 MW-ra nő.”

Borsod-Abaúj-Zemplén Megye Területfejlesztési Konceptiója* a 2021-2027 időszakra szól.

* Elfogadáskor hatályos megnevezés

A dokumentum a vármegye fejlesztésének stratégiai céljai, illetve azon belül megfogalmazott prioritásai között említi a helyi megújuló energia potenciálokra épülő programok megvalósítását, a nap- és a szél energiáját hasznosító erőművek, erőműparkok létesítését.

A dokumentum horizontális fejlesztési céljai között szerepel továbbá a klímaváltozás kedvezőtlen hatásainak csökkentése, mely többek között a megújuló energiaforrások részarányának növelésével segíthető elő.

Tiszaújváros Város Önkormányzat Képviselő-testülete a településrendezési döntések meghozataláról szóló 75/2023. (IX. 26.) számú határozatában döntött Tiszaújváros Város Településrendezési Eszközeinek módosításáról, valamint a tervezési terület kiemelt fejlesztési területté nyilvánításáról.

A tervmódosítás a fentiek alapján az országos és vármegyei fejlesztési célok megvalósítását nem akadályozza, azokkal összhangban van. Az erőmű elhelyezése Tiszaújváros fejlesztési céljaival szintén összhangban áll, a beruházás az Önkormányzat támogatását élvezi.

4.3.3. A módosítás hatása Tiszaújváros rendezésére, térbeli fejlődési lehetőségeire

A tervezett beruházás a Tiszaújvárossal szomszédos településekre településrendezési szempontból nem gyakorol jelentős hatást, a tervezett naperőmű fejlesztési területe nem érintkezik a város közigazgatási határával. A naperőműnek a szomszédos települések szempontjából jelentős településképi hatása nem jelentkezik.

A naperőmű teljes egészében belterületen található, de lakóterületektől távol helyezkedik el. A korábban rekultivált zagyártározó terület hasznosítása barnamezős beruházásnak tekinthető.

A módosítás Tiszaújváros hatályos településrendezési eszközei alapján a település fejlődését, új lakó, vagy gazdasági területek kijelölését nem akadályozza, a szerkezeti jelentőségű úthálózatot nem keresztezi, arra hatással nincsen. Megjegyzendő ugyanakkor, hogy Tiszaújváros hatályos Szabályozási Terve szerint a napelempark fejlesztéssel érintett 2373 hrsz.-ú ingatlan a 351. sz. főút tervezett szabályozási vonalával érintett. A kialakult valós állapot rögzítése érdekében javasolt a meglévő út szabályozásának rendezése (a szabályozási vonal törlése).

A tervezési területen a beruházó MOL Petrolkémia Zrt. a saját villamosenergia-fogyasztásának részleges fedezésére alkalmas napelemparkot tervez, közcélú hálózatra való betáplálás nélkül.

4.4. Környezeti és környezet-egészségügyi szempontú elemzés

4.4.1. Levegő, zaj, rezgés

(levegőminőség, porszennyezés, zaj- és rezgésszint)

Tiszaújváros jelenleg a 8. légszennyezettségi zónába (Sajó Völgye) tartozik a *légszennyezettségi agglomerációk és zónák kijelöléséről* szóló 4/2002. (X. 7.) KvVM rendelet szerint. A területre – a rendelet 1. melléklete szerinti zónacsoport beosztás alapján – a szennyező anyagok tekintetében, az alsó vizsgálati küszöböt meg nem haladó, illetve a vonatkozó határértéket és a túrértéket meghaladó értékek egyaránt jellemzők.

A tervezési terület északnyugati részét érinti a MOL Petrolkémia Zrt. ipartelepének veszélyességi övezete [1e-006 /AvgeYear és 3e-007 /AvgeYear egyéni kockázatú sérülés (esemény/év)]. (E-TÉR 2023. dec. 12. adatszolgáltatás.)

A tervezett napelempark üzemelése légszennyezőanyag kibocsátásával nem jár, a környezet jelenlegi zajterhelését érzékelhető mértékben nem növeli.

A létesítmény telepítésekor ugyanakkor a földmunkák okozta porszennyezéssel és a szállításra, munkavégzésre használt gépjárművek által kibocsátott kipufogógáz okozta levegőszennyezéssel számolni kell. A portterhelés a telepítés kezdeti fázisában, főleg száraz időszakokban jelentkezik. A telepítés helyére vezető utak egy része burkolatlan, így a szállításból keletkező porkibocsátással is kell számolni. Tekintettel arra, hogy a terület nagy része növényzettel jelentősen fedett, ezért tereprendezéssel és földmunkák elvégzésével számolni kell.

Zajvédelem szempontjából szintén a terület kialakítása során lehet számolni jelentősebb zajforrásokkal a munkagépek és a szállítójárművek mozgásából adódóan. Az egyéb munkafázisok (pl. szerelés) zajterhelése kevésbé jelentős. A zajtól védendő lakóterületek legközelebb 800-1000 méterre ÉNy-ra és ÉK-re helyezkednek el. A naperőműnek be kell tartania a *környezeti zaj- és rezgésterhelési határértékek megállapításáról* szóló 27/2008. (XII. 3.) KvVM-EüM együttes rendelet szerint megengedett, lakóterületekre vonatkozó zajterhelési határértékeket.

A Borsod-Abaúj-Zemplén Vármegyei Kormányhivatal Környezetvédelmi, Természetvédelmi és Hulladékgazdálkodási Főosztály a környezeti értékelés készítésével kapcsolatos előzetes véleményében (iktatószám: BO/32/00084-2/2024.) az alábbiakat állapította meg:

„Levegőtisztaság-védelmi szempontból a módosítást nem kifogásoljuk, **jelentős környezeti hatás nem várható.**”

„Környezeti zajvédelmi szempontból a módosítást nem kifogásoljuk, **jelentős környezeti hatás nem várható.**”

4.4.2. Talaj

(minősége, a víz- és a szélrozió, földtani veszélyforrások)

A tervezett naperőmű a korábbi zagytározó területén található, amelyet a rekultiváció során talajréteggel fedtek el. Ez alatt 4 méter vastag, laza szerkezetű pernyeréteg található. A

talajréteg bizonyos helyeken hiányos, amely növeli a pernyeréteg kiporzásának kockázatát. A hosszútávú üzemeltetés szempontjait szem előtt tartva szükséges a hiányzó fedőréteg pótlása, hogy az esetleges kiporzás panelekre rakódását és ezzel a napelemes rendszer energiahozamának csökkenését el lehessen kerülni.

A beruházás területe jelenleg növényzettel sűrűn borított, jelentős előkészítést, tereprendezést igényel.

A területen 2021. december 18-án talajvizsgálat* történt, melynek eredménye 2022. januárban szakvéleményben került rögzítésre. A szakvélemény kijelenti, hogy a terület alkalmas napelemes rendszer telepítésére. Az érintett földterületen 2022. január 27-én kémiai vizsgálat is történt†, a vizsgált minták közel semleges (enyhén lúgos) kémhatást mutattak, a pH érték 8,63 és 8,98 között változott. Ezek alapján megállapításra került, hogy a tartószerkezet cölöpjei, valamint a további oszlopok gyártásuk során nem igényelnek különleges bevonatolást.

A próbafúrások során megállapítást nyert, hogy a talajvíz nem fogja akadályozni a telepítést, azonban a terület egyenetlenségéből adódóan a csapadékvíz felgyülemlik. Ennek kezelésére a tereprendezés során ügyelni kell, meg kell szüntetni a lefolyástalan területeket és biztosítani a csapadékvíz elvezetést, ezzel megakadályozva az időszakos vízfelületek kialakulását.

A próbacölöpözés eredményeképp a terület zónázását javasolták, meghatározva a tartószerkezet paramétereit, cölöpözési mélységét (2 lábas, álló kivitel, maximum 2,8 méter lábtávolság, 1,7 méter cölöpözési mélység (gyengébb területeken a hátsó lábak esetén 1,9 m)).

A terület geodéziai felmérése a hely egyenetlenségeit, néhány méter távolságon belül 5 méteres szintkülönbséget is feltárt. A javaslat alapján a helyi egyenetlenségeket tereprendezéssel kell megoldani, a területen jellemző nagyobb szintkülönbségeket pedig a napelemes tálcák elrendezésével, az egybefüggő sorok megtörésével lehet áthidalni anélkül, hogy indokolatlanul nagy földmunkát igényelne a beruházás.

A tervezett naperőmű műszaki leírása kimondja:

„Az elvégzett talajmechanikai és kémiai vizsgálatok, valamint a próbacölöpözés eredményei, továbbá a terület szomszédságában megvalósult naperőmű tapasztalatai alapján kijelenthető, hogy **a terület alkalmas a napelemes rendszer telepítésére, megfelelő tereprendezési munkálatok után.**”

* Tiszaújváros hrsz 2373 PV Talajvizsgálati jelentés (Készítette: Trischler Hungária Geotechnikai és Környezetvédelmi Mérnöki Tanácsadó Kft. 8229 Budapest, Csopak, Rizling utca 21., 2022. január 7.)

† BÁLINT ANALITIKA Kft. Laboratórium 22-38/1-4., 2022. január 27.

4.4.3. Hulladékgazdálkodás, szennyvízkezelés

A kiserőmű építése ipari szennyvíz keletkezésével nem jár. A keletkező szociális szennyvizet elszállításáról gondoskodni szükséges. A telepítés időszakában az alapozási és szerelési munkák során nem veszélyes hulladékok keletkeznek, melyek gyűjtését fajtánként elkülönítve kell végezni és elszállíttatásukról a kivitelezőnek gondoskodnia kell.

A kiserőmű üzemelése során sem veszélyes, sem nem veszélyes hulladék nem keletkezik, így a településen folyó hulladékgazdálkodási tevékenységet nem befolyásolja. A tervezési területen az üzemeltetés időszakában semmilyen hulladékgyűjtés, tárolás nem lesz.

A kiserőmű üzemelése során sem kommunális, sem technológiai szennyvíz nem keletkezik, így a településen folyó szennyvízelvezetést nem befolyásolja.

A Borsod-Abaúj-Zemplén Vármegyei Kormányhivatal Környezetvédelmi, Természetvédelmi és Hulladékgazdálkodási Főosztály a környezeti értékelés készítésével kapcsolatos előzetes véleményében (iktatószám: BO/32/00084-2/2024.) az alábbiakat állapította meg:

„**Hulladékgazdálkodási szempontból** a tervezett beruházási tevékenységek kapcsán **jelentős környezeti hatás nem várható**, hulladékgazdálkodási engedély köteles tevékenység végzése nem tervezett.

A tervezett tevékenységek a benyújtott dokumentáció, valamint a fenti előírás érvényesülése esetén **hulladékgazdálkodási érdeket nem sért.**”

4.4.4. Termőföld

(mennyisége)

A tervezési terület művelés alól kivett terület, így termőföldet nem érint.

4.4.5. Földtani veszélyforrás és ásványvagyon

A Szabályozott Tevékenységek Felügyeleti Hatóságának Bányászati területek nyilvántartása (2023.07.06.) alapján a tervezési területen geotermikus védőidom, szénhidrogén és CO₂ bányatelek, szilárd ásványi nyersanyag bányatelek, nem konvencionális szénhidrogén bányatelek, valamint ezek kutatási területeinek érintettsége nem áll fenn. Ennek okán a tervezett beruházás az ásványvagyonra hatással nincsen.

Az Országos Felszínmozgás Kataszter adatbázisa (<https://mbfsz.gov.hu/hatosagi-ugyeknyilvantartasok/orszagos-felszinmozgas-kataszter>) alapján a tervezési terület felszínmozgás veszélyes területtel nem érintett.

A Szabályozott Tevékenységek Felügyeleti Hatósága, Bányászati és Gázipari Főosztály, Miskolci Bányafelügyeleti Osztálya környezeti értékelés készítésével kapcsolatos előzetes véleményében (iktatószám: SZTFH-BANYASZ/16426-2/2023.) az alábbiakat állapította meg:

„A módosítással érintett területeken **nincs olyan nyilvántartott ásványvagyon előfordulás vagy védelmet igénylő földtani érték, szerkezet**, nem ismert olyan egyéb földtani tényező, amelynek védelme érdekében feltételek előírása, jelentős környezeti hatással kapcsolatos szakterületi előírás válna szükségessé.”

4.4.6. Víz

(árvíz és belvíz, felszíni és felszín alatti vizek mennyisége és minősége)

A tervezési területen természetes vízfolyás nem halad át.

A terület környezetének meghatározó vízfolyása a Tisza, mely a „Tisza részvízgyűjtő „2-6. Sajó a Bódvával” vízgyűjtő-gazdálkodási tervezési alegységbe tartozik. A terület az Észak-magyarországi Vízügyi Igazgatóság működési területére esik. A tervezési terület Magyarország Vízügyi Igazgatóság Terve (VGT3) alapján felszíni ivóvízkivétel védőterületével nem érintett, sekély porózus felszín alatti ivóvízkivétel védőterületével érintett. A tervezési terület Magyarország Vízügyi Igazgatóság Terve (VGT3) alapján tápanyagérzékeny területtel nem érintett. A tervezési terület 2006-ban és 2013-ban is kijelölt, valamint Magyarország Vízügyi Igazgatóság Terve (VGT3) alapján nitrátérzékeny területen helyezkedik el.

A tervezési területen az sp.2.8.2 Sajó-Takta-völgy, Hortobágy sekély felszín alatti víztest, p.2.8.2 Sajó-Takta-völgy, Hortobágy (rétegvíz) porózus és hegyvidéki felszín alatti víztest, pt.2.2 Észak-Alföld porózus és hasadékos termál porózus termál felszín alatti víztest található. [Forrás: VGT3, <https://geoportal.vizugy.hu/atlasz/>]

Tiszaújvárost a felszín alatti víz állapota szempontjából érzékeny területeken levő települések besorolásáról szóló 27/2004. (XII. 25.) KvVM rendelet a felszín alatti víz szempontjából fokozottan érzékeny, valamint a kiemelten érzékeny felszín alatti vízminőség védelmi területen lévő települések közé sorolja.

A tervezési terület – a 2358 hrsz.-ú ingatlan kivételével – a Tiszaújvárosi Városi Vízmű ivóvízbázis védőövezetének területére esik. (E-TÉR 2023. dec. 12. adatszolgáltatás.)

A tervezési terület 2374/2 hrsz.-ú ingatlanja belvízzel mérsékeltен veszélyeztetett. (E-TÉR 2023. dec. 12. adatszolgáltatás.)

A területre készült Talajvizsgálati jelentés* az alábbiakat állapítja meg:

„A talajvíz átlagos mélysége Magyarország alábbi talajvíz térképe szerint a természetes terepszint alatti 2-4 méter közötti mélységtartományban van. A maximális talajvízállás a közeli Tisza maximális vízszintje körül becsülhető, ami a Tiszapalkonya vízmércén 87,27 mBf + 806 cm = 95,33 mBf. Ez a vízállás meghaladja a zagytér természetes terepszintjét, de jóval a jelenlegi – és vélhetően a majdani rendezett terepszint – alatt marad.

* Tiszaújváros hrsz 2373 PV Talajvizsgálati jelentés (Készítette: Trischler Hungária Geotechnikai és Környezetvédelmi Mérnöki Tanácsadó Kft. 8229 Budapest, Csopak, Rizling utca 21., 2022. január 7.)

Napelemek telepítése szempontjából a talajvíz ugyan érdektelen, de a zagytér mélyedéseiben a lassan beszivárgó csapadékvízből időszakosan nyílt vízfelület alakulhat ki, a pernye ekkor vízzel telítődik. A napelempark rendezett terepszintjének kialakításakor meg kell oldani a csapadékvíz elvezetését, ne maradjanak, illetve ne alakuljanak ki lefolyástalan részek!

A vizsgált hely „B” hidrogeológiai védőterület. E kérdésnek napelempark létesítése szempontjából várhatóan nincs nagy jelentősége, egyrészt, mert a több mint 4 méter vastag pernyéhez képest a napelemek felszínalatti vizek minőségére gyakorolt hatása semmi, másrészt, ha a napelempark létesítésekor valóságos, vízrekesztő fedőréteget terítenek le és megoldják a csapadékvíz rendezett elvezetését, akkor a jelenleginél inkább kedvezőbb, mint kedvezőtlenebb állapot áll elő.”

A Borsod-Abaúj-Zemplén Vármegyei Kormányhivatal Környezetvédelmi, Természetvédelmi és Hulladékgazdálkodási Főosztály a környezeti értékelés készítésével kapcsolatos előzetes véleményében (iktatószám: BO/32/00084-2/2024.) az alábbiakat állapította meg:

„Földtani közeg védelme szempontjából:

- A településrendezéssel érintett területen a környezeti elemek minőségének megóvása érdekében, csak olyan építmények, illetve azokhoz tartozó létesítmények, tevékenységek megvalósítása, üzemeltetése engedélyezhető, amelyek ellenőrzött körülmények közötti működtetése hosszú távon sem veszélyezteti a földtani közeg jó állapotának, továbbá az általános normatív emberi elvárások és a vonatkozó hatályos jogszabályokban megfogalmazott környezeti célkitűzések teljesülését.
- A környezeti előírásokat is kielégítő normatív célkitűzések megfogalmazása során a földtani közeg védelme szempontjából **figyelembe kell venni a mód. 219/2004. (VII. 21.) Korm. rendeletben foglalt előírásokat.**

4.4.7. Élővilág

(védett természeti területek, Natura 2000 területek, biológiailag aktív felületek aránya, ökológiai hálózat szerkezete és működése, biodiverzitás)

A tervezett beruházás nem érintett sem nemzetközi, sem országos, sem pedig helyi szintű természetvédelmi oltalommal, illetve az Ökológiai Hálózat egyik elemével sem.

Az *érzékeny természeti területekre vonatkozó szabályokról* szóló 2/2002. (I. 23.) KöM-FVM együttes rendelet alapján érzékeny természeti területek (ÉTT) által Tiszaújváros érintett a Hortobágyi Nemzeti Park védőzónája és a Kesznyéteni TK körzete kapcsán. A napelempark fejlesztéssel érintett terület ugyanakkor az említett védett természeti területen kívül helyezkedik el, a beruházás azokat nem veszélyezteti.

A földhivatali alapadatok alapján a tervezett erőmű területén mocsár, nádas és sziklás terület nem fordul elő.

A Borsod-Abaúj-Zemplén Vármegyei Kormányhivatal Környezetvédelmi, Természetvédelmi és Hulladékgazdálkodási Főosztály a környezeti értékelés készítésével kapcsolatos előzetes véleményében (iktatószám: BO/32/00084-2/2024.) az alábbiakat állapította meg:

„Tiszaújváros hatályos településrendezési eszközeinek véleményezésre benyújtott módosítása **országos jelentőségű védett természeti területet, Natura 2000 területet nem érint**, a tervezési területen **védett vagy védendő természeti és/vagy táji érték, egyedi tájérték jelenlétéről nincs tudomásunk**.

Fentiek miatt **természet- és tájvédelmi szempontból** a megjelölt tervezési terület esetében **jelentős környezeti hatás nem várható.**”

4.4.8. Élettelen természeti értékek

(földtani feltárások, barlangok, felszínformák, források, víznyelők)

A módosítással érintett területen élettelen természeti értékek (földtani feltárások, barlangok, felszínformák, források, víznyelők) nem találhatók, így a rájuk vonatkozó hatás sem lép fel.

4.4.9. Erdő

(erdők rendeltetése, természetessége, károsító hatások)

A tervezési területen az Országos Erdőállomány Adattár szerint nyilvántartott erdőterület nincsen. Ezen felül erdő művelési ág sem található az alaptérképi adatok szerint a tervezett napelemparkok területén. A 2373 hrsz.-ú ingatlanon két kisméretű, fásított terület művelési ágú alrészlet található. A beruházás területe jelenleg fával, növényzettel sűrűn borított, így jelentős előkészítést, tereprendezést igényel, amely fakivágással is jár.

4.4.10. Táj

(tájszerkezet, tájjelleg változása, tájhasználati érték növelő vagy csökkentő hatás)

Tiszaújváros nagy része és azon belül a módosítással érintett terület az Alföld nagytáj, az Közép-Tisza-vidék középtáj és a Borsodi-ártér kistáj része. Magyarország kistájainak katasztere alapján a kistáj 88 m és 94 m közötti tengerszint feletti magasságú, ármentes részekkel tagolt, de egészében ártéri szintű tökéletes síkság. Felszíne egyhangú, az átlagos relief kicsi. A gyenge lejtésviszonyok miatt gyakoriak a rossz lefolyású területek, uralkodóak a nagy kiterjedésű laposok.

A tervezett napelempark 96-102 m közötti tszf. magasságon, a település közigazgatási területének középső részén kerül kialakításra. A fejlesztési terület mellett jelenleg is napelempark üzemel. A zagytér területe körüli utak menti fásítás a területre való rálátást jelenleg is akadályozza, ezért a napelempark kialakítása tájképi, illetve településképi szempontból környezetére nincs negatív hatással.

4.4.11. Épített környezet

(településszerkezet)

A tervezési terület Tiszaújváros beépített és beépítésre szánt területeit nem érinti. A tervezett beruházás a helyi és a térségi jelentőségű úthálózatot nem keresztezi, annak kialakult

nyomvonalait nem módosítja. Tiszaújváros hatályos Szabályozási Tervének módosítása a fejlesztési területtel szomszédos 351. sz. M3 autópálya-Tiszaújváros másodrendű főút vonatkozásában – a korábban már ismertetett szempontok miatt – javasolt.

4.4.12. Kulturális örökség

(műemlékvédelem, régészet)

A világörökségről szóló 2011. évi LXXVII. törvény és a Világörökségi Várományos Helyszínek Jegyzékéről szóló 27/2015. (VI. 2.) MvM rendelet alapján Tiszaújváros világörökségi és világörökségi várományos területtel nem rendelkezik. A Lechner Nonprofit Kft. által üzemeltetett Védett ingatlanok lekérdezési felülete (<https://oroksegvedelem.e-epites.hu/>) alapján műemléki érintettség a naperőmű fejlesztéssel érintett területen nem áll fenn. A Borsod-Abaúj-Zemplén Vármegyei Kormányhivatal korábbi (2023. nov. 20.) Tiszaújvárosra vonatkozó adatszolgáltatása alapján régészeti érintettsége a tervezési területnek nincsen.

Tiszaújváros Város Önkormányzata Képviselő-testületének a településkép védelméről szóló 27/2017. (XII. 21.) önkormányzati rendelete alapján védett egyedi értéknek helyet adó ingatlan, településképi szempontból meghatározó területek, valamint településkép védelme szempontjából kiemelt területek érintettsége a tervezési területtel nem áll fenn.

A kulturális örökség védelméről szóló 2001. évi LXIV. törvény 23/C. § (1) bekezdése kimondja:

23/C. § (1) Nagyberuházás esetén – a (2) bekezdésben foglalt kivétellel – előzetes régészeti dokumentációt kell készíteni.

Kijelenthető, hogy a kulturális örökség elemei közül a műemléki értékekre – érintettség híján – a beruházás nincs hatással. A régészeti örökség elemeinek beazonosítását pedig az előzetes régészeti dokumentáció biztosítja.

4.5. Társadalmi szempontú elemzés

4.5.1. A népesség területi elhelyezkedése

A tervezett beruházás a népesség területi elhelyezkedésére nincs hatással. A tervezett napelempark elhelyezkedése miatt a környező lakosok számára életmódbeli változásokkal nem kell számolni. A napelempark a társadalmi kapcsolatok rendszerét és a társadalmi mobilitást nem befolyásolja.

4.5.2. Foglalkoztatás és megélhetés

A napelempark üzemeltetéséhez kapcsolódóan új munkahelyek létrejötte várható, ugyanakkor az erőmű területén épület, huzamos emberi tartózkodásra szolgáló helyiség nem létesül.

A beruházás léptéke Tiszaújváros és a környező települések munkaerő viszonyaira, az ingázók és a helyben dolgozók arányára jelentős hatást nem gyakorol.

4.5.3. Szabadidő eltöltése, a rekreáció területi feltételei

A beruházás a szabadidős, rekreációs tevékenységekre nincs hatással.

4.5.4. A népesség életminősége, egészségi állapota és szociális helyzete

A tervezett napelempark a hatályos jogszabályi előírások és szabványok betartása mellett a népesség életminőségére és egészségi állapotára nem jelent veszélyt. A környező lakosság szociális helyzetét nem befolyásolja.

4.5.5. A társadalom biztonságérzete, veszélyeztetettsége

A tervezett beruházás kapcsán nem merül fel olyan helyzet, amely a társadalom biztonságérzetét negatív irányba befolyásolná. A napelempark teljes területe kerítéssel elzárt, így illetéktelenek számára nem megközelíthető. A műszaki leírás* szerint az erőművi terület határa köré 2 méter magasságú, ponthegeesztett dróthálós kivitelű vagyonvédelmi kerítés, valamint annak belső oldalán elektromos kerítés is létesül. A terület védelme kiegészül kamerarendszerrel is.

A Borsod-Abaúj-Zemplén Vármegyei Kormányhivatal Népegészségügyi Főosztály a környezeti értékelés készítésével kapcsolatos előzetes véleményében (iktatószám: BO/NEF/00061-1/2024) az alábbiakra hívta fel a figyelmet:

„A gazdasági-ipari területek fejlesztési céljait úgy kell megvalósítani, hogy a jelenleg fennálló környezeti viszonyoknál **rosszabb környezet-és humán egészségügyi állapotot ne okozzon**, ezen, területek környezetében élő **lakosság egészségkockázata ne növekedjen**. A konkrét fejlesztési elképzelések előtt, a környezeti elemeket, a lakosságot érintő veszélyeket azonosítani, a kockázatok mértékét meghatározni szükséges.”
„**Javasoljuk** a lakó területek valamint a már meglévő vagy új beruházásként létesítendő területek közötti **megfelelő mértékű puffer terület biztosítását**, melyek megakadályozzák vagy mérséklik azon tevékenységek negatív hatását, amelyek a lakóterületek és az ott élő népesség egészségi állapotát kedvezőtlenül befolyásolják.”

4.6. Gazdasági szempontú elemzés

4.6.1. Településszerkezet

(területek rendeltetésének változása, vagy használatának korlátozása, területi fejlődés térbeli korlátai)

* HIPA Gyármentő Program dokumentáció 38,7 MWe névleges teljesítményű naperőmű megvalósítására a MOL Petrolkémia Zrt., Tiszaújvárosi telephelyéhez (Készítette: ALTEO Energiaszolgáltató Nyrt. 1033 Budapest, Kórház utca 6-12., 2023. június 21.)

A tervezett naperőmű Tiszaújváros belterületén található, ugyanakkor a lakóterületektől elszigetelve helyezkedik el.

A módosítás Tiszaújváros hatályos Településrendezési Eszközei alapján a város fejlődését, új lakó-, vagy gazdasági területek kijelölését nem akadályozza, szerkezeti jelentőségű úthálózatot nem keresztez, arra hatással nincsen.

A korábban pernyetárolóként (zagyterként) hasznosított, majd rekultivált terület az adottságaiból kifolyólag korlátozott hasznosítási lehetőségekkel rendelkezik, így a napelemek elhelyezése és ezáltal a terület rendeltetésének megváltozása kedvezőnek tekinthető.

4.6.2. Természeti erőforrások

(kiaknázás lehetőségei és korlátai)

A beruházás a megújuló energiaforrások közül a napenergiára támaszkodik. A területen a talaj – mint természeti erőforrás – csupán jelentéktelen igénybevételével kell számolni.

4.6.3. Ipar

A beruházás Tiszaújváros kereskedelmi szolgáltató és ipari gazdasági célból kijelölt területeit nem érinti, azokra nincs hatással.

4.6.4. Mezőgazdaság

A beruházás Tiszaújváros mezőgazdasági területeit nem érinti, azokra nincs hatással.

4.6.5. Idegenforgalom

A kiserőmű területén és közvetlen közelében jelentős idegenforgalmi vonzerőt nyújtó helyszínek és létesítmények nem találhatók. A kiserőmű elhelyezése Tiszaújváros idegenforgalmára, várhatóan hatást nem gyakorol.

4.6.6. Település eltartó képessége és versenyképessége

A kiserőmű Tiszaújváros eltartó képességére nincs jelentős hatással.

4.6.7. Műszaki infrastruktúra

(elérési távolságok és idők, nagyberuházások kivitelezési költségeit befolyásoló tényezők, mint például domborzati és geotechnikai viszonyok, műtárgyak)

A naperőmű koncepcióterve* a helyi adottságok figyelembevételével készült, a műszaki infrastruktúra kialakítása ennek megfelelően történik. A zagyteren történő elhelyezés

* HIPA Gyármentő Program dokumentáció 38,7 MWe névleges teljesítményű naperőmű megvalósítására a MOL Petrolkémia Zrt., Tiszaújvárosi telephelyéhez (Készítette: ALTEO Energiaszolgáltató Nyrt. 1033 Budapest, Kórház utca 6-12., 2023. június 21.)

megvalósíthatósága érdekében a talaj földtani-geotechnikai-geohidrológiai adottságainak vizsgálata, kémiai vizsgálata, valamint próbacölöpözés is történt.

A területen a közmű infrastruktúra elemei közül csak a villamosenergia-hálózat elektromos vezetékei helyezkednek el (OPUS TITÁSZ Zrt. középvezettségű elosztó szabadvezetéke, Energiatudás Innovációs Kft. középvezettségű termelői szabadvezetéke és földkábele). A beruházás során a szabadvezetékek körül megfelelő védőtávolság (a légvezetékek tengelyétől számított 7-7 méter) betartása szükséges, mely a koncepcióterv elrendezési és látványterve alapján figyelembevételre került.

4.6.8. Ingatlanok értéke

A tervezett kiserőmű lakóterületektől távol helyezkedik el, így a lakóingatlanok értékét közvetlenül befolyásolni nem tudja.

MELLÉKLETEK

1. Hatályos és módosított területrendezési terv

Az érintett területrendezési terv (tervek) módosításra, vagy kiegészítésre kerülő másolatának részlete az eredeti és a módosítani kívánt tervi elemek megkülönböztetésével,

„e) A kérelem rajzi melléklete(i) a vonatkozó területrendezési terv(ek) hitelesített másolatának vagy a digitális adatbázisának felhasználásával készített(ek) el a területfejlesztési koncepció, a területfejlesztési program és a területrendezési terv tartalmi követelményeiről, valamint illeszkedésük, kidolgozásuk, egyeztetésük, elfogadásuk és közzétételük részletes szabályairól szóló 218/2009. (X. 6.) Korm. rendelet 11. §-ában foglaltak szerint.” [76/2009. (IV. 8.) Korm. rendelet 1. melléklet II. e)]

2. Igazolás

Térségi területfelhasználási engedély kérelem benyújtásának megerősítéséről szóló határozat

„(4b) Az 1. § (1) bekezdés szerinti eljárások esetén igazolni kell, hogy a képviselő-testület (közgyűlés) a kérelem benyújtását megerősítette, több települési önkormányzat érintettsége esetén az érintett önkormányzatok képviselő-testületei (közgyűlései) a kérelem benyújtását megerősítették és az érintett települési önkormányzatok nevében eljáró önkormányzat kijelölésére vonatkozó, települési önkormányzatok közötti megállapodást megkötötték.” [76/2009. (IV. 8.) Korm. rendelet 3 § (4b)]

3. Terviratok

A településrendezési döntések meghozataláról szóló határozat – (Tiszaújváros Város Önkormányzat Képviselő-testületének 75/2023. (IX. 26.) határozata)

1. melléklet

Hatályos és módosított területrendezési terv

1.1. melléklet

Borsod-Abaúj-Zemplén Megyei Közgyűlés Elnökének Borsod-Abaúj-Zemplén Megye Területrendezési Tervéről szóló 4/2020. (V. 29.) önkormányzati rendelete 1. melléklete

Borsod-Abaúj-Zemplén Vármegye Területrendezési Terve Térségi Szerkezeti Tervének
HATÁLYOS állapota



Jelmagyarázat

Országos jelentőségű elemek

- Meglévő főút
- Tervezett főúti elkerülő
- Meglévő egyéb országos törzshálózati vasúti pálya
- Tervezett országos kerékpárút törzshálózati vonal
- Meglévő 400 kV-os átviteli hálózati távvezeték
- Tervezett 400 kV-os átviteli hálózati távvezeték
- Meglévő 220 kV-os átviteli hálózati távvezeték
- Meglévő földgázszállító vezeték
- Meglévő kőolajszállító vezeték
- Meglévő termékvezeték
- Meglévő elsőrendű árvízvédelmi fővédvonal

- Meglévő országos kikötő
- Meglévő egyéb 50 MW vagy annál nagyobb névleges teljesítő-képességű erőmű
- Meglévő veszélyeshulladék-égetőmű

Térségi jelentőségű elemek

- Meglévő térségi szerepű összekötő út
- Meglévő mellékút
- Meglévő térségi kerékpárútvonal
- Tervezett térségi kerékpárútvonal
- Meglévő térségi ellátást biztosító 132 kV-os elosztó hálózati távvezeték
- Meglévő 5-50 MW közötti névleges teljesítő-képességű erőmű
- Meglévő térségi logisztikai központ

A településrendszer elemei

- Térségi térszervező központ

Térségi területfelhasználási kategóriák

- Erdőgazdálkodási térség
- Mezőgazdasági térség
- Vízgazdálkodási térség
- Települési térség
- Sajátos területfelhasználású térség

Alaptérképi elemek

- Település közigazgatási határa

Tájékoztató elemek

- Naperőmű fejlesztéssel érintett terület

1.2. melléklet

**Borsod-Abaúj-Zemplén Megyei Közgyűlés Elnökének Borsod-Abaúj-Zemplén Megye
Területrendezési Tervéről szóló 4/2020. (V. 29.) önkormányzati rendelete 1. mellékletének
módosítása**

Borsod-Abaúj-Zemplén Vármegye Területrendezési Terve Térségi Szerkezeti Tervének
TERVEZETT állapota



Jelmagyarázat

Országos jelentőségű elemek

- Meglévő főút
- Tervezett főúti elkerülő
- Meglévő egyéb országos törzshálózati vasúti pálya
- Tervezett országos kerékpárút törzshálózati vonal
- Meglévő 400 kV-os átviteli hálózati távvezeték
- Tervezett 400 kV-os átviteli hálózati távvezeték
- Meglévő 220 kV-os átviteli hálózati távvezeték
- Meglévő földgázszállító vezeték
- Meglévő kőolajszállító vezeték
- Meglévő termékvezeték
- Meglévő elsőrendű árvízvédelmi fővédvonal



Meglévő országos kikötő



Meglévő egyéb 50 MW vagy annál nagyobb névleges teljesítő-képességű erőmű



Meglévő veszélyeshulladék-égetőmű

Térségi jelentőségű elemek

- Meglévő térségi szerepű összekötő út
- Meglévő mellékút
- Meglévő térségi kerékpárútvonal
- Tervezett térségi kerékpárútvonal
- Meglévő térségi ellátást biztosító 132 kV-os elosztó hálózati távvezeték
- Meglévő 5-50 MW közötti névleges teljesítő-képességű erőmű
- Tervezett 5-50 MW közötti névleges teljesítő-képességű erőmű



Meglévő térségi logisztikai központ

A településrendszer elemei

- Térségi térszervező központ

Térségi területfelhasználási kategóriák

- Erdőgazdálkodási térség
- Mezőgazdasági térség
- Vízgazdálkodási térség
- Települési térség
- Sajátos területfelhasználású térség

Alaptérképi elemek

- Település közigazgatási határa

Tájékoztató elemek

- Naperőmű fejlesztéssel érintett terület

2. melléklet

Térségi területfelhasználási engedély kérelem benyújtásának megerősítéséről szóló határozat

3. melléklet

A településrendezési döntések meghozataláról szóló határozat

K I V O N A T

Tiszaújváros Város Önkormányzatának Képviselő-testülete 2023. szeptember 26-án megtartott nyilvános ülésének jegyzőkönyvéből

A Képviselő-testület 9 igen szavazattal, 1 tartózkodás mellett az alábbi döntést hozta:
(eltérő szavazati arányok külön jelölve)

TISZAÚJVÁROS VÁROS ÖNKORMÁNYZATA KÉPVISELŐ-TESTÜLETÉNEK 75/2023. (IX.26.) határozata településrendezési döntések meghozataláról

Tiszaújváros Város Önkormányzatának Képviselő-testülete megtárgyalta a településrendezési döntések meghozatalára vonatkozó javaslatot és az alábbi döntést hozta:

1.a./ A Képviselő-testület – a benyújtott, „Tiszaújváros – tervezett kiserőmű elhelyezhetőségét biztosító Tiszaújváros régi zagyterének telektömbjére szóló – Telepítési Tanulmányterve” (1. melléklet) alapján – támogatja a MOL Petrolkémia Zrt. napelempark építésére vonatkozó szándékát.

Felelős: polgármester
Határidő: 2023. szeptember 26.

1.b./ Az 1.a./ pontban megjelölt településfejlesztési cél megvalósítása érdekében az Önkormányzat vállalja, hogy az 1. melléklet szerinti Telepítési Tanulmányterv szakmai javaslatai alapján:

- Tiszaújváros Város hatályos Településrendezési Eszközeit – Településszerkezeti Tervét, Helyi Építési Szabályzatát és Szabályozási Tervét – a tervezett kiserőmű területére vonatkozóan módosítja oly módon, hogy a védelmi rendeltetésű erdőterületet és annak *Ev* jelű övezetét, különleges beépítésre nem szánt megújuló energia hasznosításának céljára szolgáló területté és annak *Kb-me* jelű övezetévé sorolja, továbbá a napelem parkkal összefüggő további szükséges módosításokat elvégzi.
- A térségi tervekkel való összhang megteremtése érdekében az Önkormányzat kezdeményezi Borsod-Abaúj-Zemplén Vármegye Területrendezési Tervének – beillesztésre irányuló területrendezési hatósági eljárás keretében történő – módosítását.
- A tervezési területet kiemelt fejlesztési területté nyilvánítja, a településrendezési eszközök egyszerűsített eljárás szerinti egyeztetési lehetőségének megteremtése érdekében, továbbá a településrendezési eljárást megindítja és az eljárás szakaszait az előírásoknak megfelelően lefolytatja.

A Képviselő-testület felkéri a polgármestert és a jegyzőt a szükséges intézkedések megtételére.

Felelős: polgármester
jegyző
Határidő: 2024. december 31.

1.c./ A Képviselő-testület felhatalmazza a polgármestert, hogy a fent megjelölt településfejlesztési cél megvalósításának szándékával – a településrendezési eszközök módosításának finanszírozása érdekében – településrendezési szerződést kössön a MOL Petrolkémia Zrt.-vel, mint beruházóval és egyben, mint költségviselővel.

Felelős: polgármester
Határidő: 2023. október 26.

2.a./ A Képviselő-testület – a településtervek tartalmáról, elkészítésének és elfogadásának rendjéről, valamint egyes településrendezési sajátos jogintézményekről szóló 419/2021. (VII. 15.) Korm. rendelet 59. § (2) bekezdésében kapott felhatalmazás alapján – a határozat 2. mellékletét képező tervezési feladatokra, tervezési területekre kiterjedően Tiszaújváros Város Településrendezési Eszközeinek több részterületre szóló módosítását elindítja.

A Képviselő-testülete felkéri a polgármestert, hogy a döntés végrehajtása érdekében a 419/2021. (VII. 15.) Korm. rendelet 78. § (1) bekezdés b) pontjában szereplő átmeneti rendelkezések okán, a 419/2021. (VII. 15.) Korm. rendelet 62-67. §-a szerinti általános egyeztetési eljárást folytassa le.

2.b./ A Képviselő-testület Tiszaújváros Város Településrendezési Eszközeinek több részterületre szóló módosítása során – a határozat 2. mellékletét képező Tervezési feladatok szerinti M101., M105., M106., M107. és M110. jelű tervezési feladatoknál kijelölt, a határozat 3. mellékletét képező *Újonnan beépítésre szánt területek bemutatása* c. dokumentumra vonatkozóan – a beépítésre szánt területeket olyan használati célra kívánja növelni, amilyen célra a település beépítésre kijelölt egyéb területén belül már nincs megfelelő terület.
 (8 igen szavazattal, 2 tartózkodás mellett elfogadva)

2.c./ A Képviselő-testület Tiszaújváros Város Településrendezési Eszközeinek több részterületre szóló módosítása során a Megalapozó vizsgálat és az Alátámasztó javaslat tartalmáról szóló, jelen határozat 4. mellékletét képező *Főépítész feljegyzést* elfogadja.

Felelős: polgármester
Határidő: 2024. december 31.

K.m.f.

Dr. Juhos Szabolcs s.k.
 jegyző

Dr. Fülöp György s.k.
 polgármester

A kiadmány hitelül:

adm.



Címzett:

Polgármesteri Hivatal/Képviselő Testület

Tiszaújváros, Bethlen Gábor út 7, 3580

HIVATALOS MEGKERESÉS

Tisztelt Polgármester Úr,

Tisztelt Képviselő Testület,

Cégünk a **BNRG Kft.** (www.bnrg.eu) a **UNIPER**, Német energetikai vállalattal (www.uniper.energy) közösen egy Napelemparkot („Projekt”) kíván megvalósítani, Tiszaújváros település külterületén.

A Projekt megvalósulásának tervezett ideje 2029/2030 attól függően, hogy a hálózat üzemeltetője melyik időpontra biztosít csatlakozási lehetőséget az elektromos hálózaton a Projekt részére.

A Projekt a Tiszaújváros 0162/3, 0162/4, 0162/5, 0162/6, 0162/7, 0162/9, 0162/11, 0162/12, 0162/13 helyrajzi számokon fog megvalósulni. A Projekt fejlesztését a kezdetekben a Raaba Mega Kft (BNRG Kft érdekeltségében lévő) projektcég kezdte meg 2022-es évben. Az ehhez szükséges földvásárlási opciós szerződések akkoriban megkötésre kerültek a tulajdonosokkal, továbbá a 0162/9-es helyrajzi szám kivételével a más célú hasznosítási eljárást lefolytattuk a Kormányhivatalnál. A más célú hasznosításról szóló határozatot **ezen dokumentum mellékleteként küldjük.**

A Projekt fejlesztését a fentiekben említett Raaba Mega Kft. helyett a Uniper HUN Solar Turul 309 KFT. végzi a továbbiakban ezért a hálózati kapacitás lekötési pályázaton is már ez a cég adta be a csatlakozási igénybejelentőt 2024 Januárban. A korábban már kivonásra került területek mellé a későbbiekben a 0169/9 területet is igénybe kívánjuk venni ezért arra vonatkozóan egy külön más célú hasznosítási eljárást fogunk kezdeményezni a Kormányhivatalnál. A hálózati csatlakozási pályázaton, Uniper HUN Solar Turul 309 KFT által történő részvételhez egyébként minden érintett tulajdonos hozzájárult, az erre **vonatkozó nyilatkozatokat mellékelve küldjük.**

A Projekt előkészítésének, tervezésének és engedélyezésének megkezdése érdekében szükséges a településképi eszközök módosítási eljárásának lefolytatása.

Azzal a kérrrel fordulunk Tisztelt Polgármester Úrhoz és a Tisztelt Képviselő testülethez, hogy a Projektet támogatni szíveskedjenek oly módon, hogy **a 2024.02.15.-én esedékes Képviselőtestületi ülésen szíveskedjenek egy képviselőtestületi határozatot elfogadni, amellyel kifejezetten hozzájárulnak a településképi eszközök módosítási eljárásának megindításához („Rendezési Terv Módosítás”) a Projekt engedélyeztetésének megkezdése érdekében.** A Rendezési Terv Módosítás teljes költségét a beruházó viseli.

A Projekt fejlesztéséről a hálózati csatlakozási pályázat eredményét mérlegelve tudunk dönteni azonban ehhez a döntéshez szükségünk van a Képviselő Testület fentiekben említett elvi hozzájárulásához. A projekt fejlesztéséhez szükséges mintegy 50 lépésből álló fejlesztési fázis ezt követően indulhat meg a Rendezési Terv Módosítási folyamat megkezdésével, a villamos csatlakozási

tervek elkészítésével párhuzamosan a még „kivonásra váró” 0162/9-es helyrajzi számú terület más célú hasznosítására vonatkozó eljárás megindításával.

A Projekt, megvalósulása esetén jelentős összegű helyi adót fog fizetni, amely hosszútávon hozzá fog járulni a település fejlődéséhez, úgy, hogy működése egyébként a lakosok mindennapi életét nem fogja zavarni. A Projekt helyszín távol esik a lakóházaktól, sem zaj sem pedig egyéb környezeti terhelés nem várható a kivitelezés és a működés során.

A 2024.02.15-ki Képviselő Testületi ülésen személyesen részt tudok venni annak érdekében, hogy minden, esetlegesen felmerülő kérdésre választ adjak a szavazást megelőzően. Amennyiben a részvételi lehetőséget biztosítani tudják számomra azt hálásan megköszönöm. Egyúttal kérem, hogy a szavazást a napirendi pontok közé felvenni továbbá részemre a pp@bnrg.eu email címre egy meghívót küldeni szíveskedjenek.

Az alábbiakban szíveskedjenek megtekinteni néhány fontos információt a Projekt-el kapcsolatosan, annak érdekében, hogy kellőképpen tájékozottak legyenek az elvi támogató döntés meghozatalának tekintetében.

Budapest, 2024. 02. 07.

Jövőbeni együttműködésünk reményében, Tisztelettel



Puskas Péter

BNRG Kft – Ügyvezető Igazgató